



## คู่มือการปฏิบัติงาน

การตรวจสอบการคลัง การเงิน การบัญชี และการพัสดุ  
และภารกิจด้านต่างๆขององค์การบริหารส่วนตำบลบ้านนิคม



## การตรวจสอบภายใน

การตรวจสอบภายในเป็นเครื่องมือหรือกลไกที่สำคัญของฝ่ายบริหาร ในการประเมินผลสัมฤทธิ์ของการดำเนินงานและระบบการควบคุมภายในขององค์กร ทั้งนี้ ปัจจัยสำคัญประการหนึ่งที่จะทำให้งานตรวจสอบภายในประสบความสำเร็จ คือ ผู้บริหารสามารถนำผลผลิตของงานตรวจสอบภายในไปใช้ในการบริหารงานได้อย่างมีประสิทธิภาพ ช่วยให้เกิดมูลค่าเพิ่มและความสำเร็จแก่องค์กร ฉะนั้น เพื่อให้เกิดประโยชน์สูงสุดดังกล่าว ผู้ตรวจสอบภายใน จึงควรมีความเข้าใจภาพรวมเกี่ยวกับการตรวจสอบภายใน มีความรู้ในหลักการและวิธีการตรวจสอบ รวมทั้งต้องปฏิบัติงานให้เป็นไปตามมาตรฐานการตรวจสอบที่ยอมรับโดยทั่วไป

### คำนิยาม

**การตรวจสอบภายใน** กิจกรรมการให้ความเชื่อมั่นและการให้คำปรึกษาอย่างเที่ยงธรรมและเป็นอิสระ ซึ่งจัดให้มีขึ้นเพื่อเพิ่มคุณค่าและปรับปรุงการปฏิบัติงานขององค์การบริหารส่วนตำบลบ้านนิคมให้ดีขึ้น และจะช่วยให้หน่วยงานของรัฐบรรลุถึงเป้าหมายและวัตถุประสงค์ที่กำหนดไว้ด้วยการประเมินและปรับปรุงประสิทธิภาพของกระบวนการบริหารความเสี่ยง การควบคุมและการกำกับดูแลอย่างเป็นระบบ

**หน่วยตรวจสอบภายใน** หน่วยงานที่รับผิดชอบงานตรวจสอบภายในขององค์การบริหารส่วนตำบลบ้านนิคม

**ผู้ตรวจสอบภายใน** ผู้ที่ดำรงตำแหน่งนักวิชาการตรวจสอบภายในขององค์การบริหารส่วนตำบลบ้านนิคมหรือผู้ที่องค์การบริหารส่วนตำบลบ้านนิคมมอบหมายให้ปฏิบัติหน้าที่ตรวจสอบภายในขององค์การบริหารส่วนตำบลบ้านนิคม

**หัวหน้าหน่วยตรวจสอบภายใน** ผู้ดำรงตำแหน่งสูงสุดในหน่วยตรวจสอบภายในขององค์การบริหารส่วนตำบลบ้านนิคม

**หน่วยรับตรวจ** หน่วยงานตามโครงสร้างการแบ่งส่วนราชการขององค์การบริหารส่วนตำบลบ้านนิคมและให้หมายความรวมถึงกิจการที่องค์การบริหารส่วนตำบลบ้านนิคมบริหารหรือกำกับดูแล

**งานบริการให้ความเชื่อมั่น** การตรวจสอบหลักฐานต่างๆ อย่างเที่ยงธรรม เพื่อให้ได้มาซึ่ง(Assurance Services) การประเมินผลอย่างอิสระ โดยการปรับปรุงประสิทธิภาพในกระบวนการกำกับดูแล การบริหารความเสี่ยง และการควบคุมขององค์การบริหารส่วนตำบลบ้านนิคม เช่น การตรวจสอบงบการเงินผลการดำเนินงาน การปฏิบัติตามกฎ หลักเกณฑ์ และข้อบังคับ ความมั่นคงปลอดภัยของระบบต่างๆ และการตรวจสอบความถูกต้องและเชื่อถือได้ของข้อมูลทางการเงินการบัญชี เป็นต้น

**งานบริการให้คำปรึกษา** การบริการให้คำปรึกษาแนะนำ และบริการอื่นๆ ที่เกี่ยวข้อง (Consulting Services) โดยลักษณะงานและขอบเขตของงานจะจัดทำข้อตกลงร่วมกับผู้รับบริการและมีจุดประสงค์ เพื่อเพิ่มคุณค่าให้กับองค์การบริหารส่วนตำบลบ้านนิคม โดยการปรับปรุงกระบวนการกำกับดูแล การบริหารความเสี่ยง และการควบคุมขององค์การบริหารส่วนตำบลบ้านนิคม ให้ดีขึ้น เช่น การให้คำปรึกษาแนะนำในเรื่องความคล่องตัวในการดำเนินงาน การออกแบบระบบงาน วิธีการต่างๆ ในการปฏิบัติงานและการฝึกอบรม เป็นต้น

**แผนการตรวจสอบ** แผนการปฏิบัติงานที่หัวหน้าหน่วยตรวจสอบภายในจัดทำขึ้นไว้ล่วงหน้าเกี่ยวกับเรื่องที่จะตรวจสอบ จำนวนหน่วยรับตรวจ ระยะเวลาที่ใช้ในการปฏิบัติงาน ผู้รับผิดชอบในการตรวจสอบ รวมทั้งสอบถามความก้าวหน้าของการปฏิบัติงานตรวจสอบเป็นระยะๆ และให้ปฏิบัติงานได้อย่างราบรื่นทันตามกำหนดเวลา

**แผนการปฏิบัติงาน** แผนการปฏิบัติงานตามที่ได้รับมอบหมาย ซึ่งผู้ตรวจสอบภายในจัดทำไว้ล่วงหน้าว่าจะตรวจสอบเรื่องใดที่หน่วยรับตรวจใด ด้วยวัตถุประสงค์ ขอบเขต วิธีการใด และทรัพยากรที่ใช้เท่าใด จึงจะทำให้การปฏิบัติงานตรวจสอบบรรลุผลสำเร็จ

**มาตรฐานการตรวจสอบภายใน** กรอบแนวทางในการปฏิบัติงานของผู้ตรวจสอบภายใน เพื่อให้มีผลการปฏิบัติงานเป็นที่น่าเชื่อถือและมีคุณภาพ เป็นที่ยอมรับจากทุกฝ่ายที่เกี่ยวข้อง

**จริยธรรมการปฏิบัติงานตรวจสอบภายใน** กรอบความประพฤติที่ผู้ตรวจสอบภายในต้องพึงปฏิบัติตนในอันที่จะนำมาซึ่งความเชื่อมั่นและการให้คำปรึกษาอย่างเที่ยงธรรม เป็นอิสระ และเปี่ยมด้วยคุณภาพ

### วัตถุประสงค์และพันธกิจของหน่วยตรวจสอบภายใน

หน่วยตรวจสอบภายใน องค์การบริหารส่วนตำบลบ้านนิคม เป็นหน่วยงานที่จัดตั้งขึ้นเพื่อให้การสนับสนุนและบริการต่อฝ่ายบริหารในการให้ความมั่นใจต่อความมีประสิทธิภาพ ประสิทธิภาพของการดำเนินงาน ความคุ้มค่าของการใช้จ่ายเงิน และมั่นใจว่าข้อมูลทางการเงิน การบริหารงาน และการดำเนินงานที่สำคัญ มีความถูกต้อง เชื่อถือได้ และทันเวลา ส่งเสริมให้มีการจัดวางระบบการควบคุมภายในที่เพียงพอ เหมาะสม รวมถึงการให้คำปรึกษาอย่างเที่ยงธรรมและเป็นอิสระ เพื่อเพิ่มคุณค่าและปรับปรุงการปฏิบัติงานขององค์การบริหารส่วนตำบลบ้านนิคม ให้ดียิ่งขึ้น

### การปฏิบัติตามหลักเกณฑ์กระทรวงการคลังฯ

ผู้ตรวจสอบภายใน องค์การบริหารส่วนตำบลบ้านนิคม จะต้องปฏิบัติงานตามหลักเกณฑ์กระทรวงการคลังฯ ว่าด้วยมาตรฐานและหลักเกณฑ์ปฏิบัติการตรวจสอบภายในสำหรับหน่วยงานของรัฐ พ.ศ. ๒๕๖๑ และที่แก้ไขเพิ่มเติม รวมทั้งแนวปฏิบัติที่กำหนดไว้ในนโยบายและขั้นตอนการปฏิบัติงานตรวจสอบภายใน หน่วยตรวจสอบภายใน องค์การบริหารส่วนตำบลบ้านนิคม

### สายการบังคับบัญชา

๑. หัวหน้าหน่วยตรวจสอบภายใน กำกับดูแลการบริหารงานของหน่วยตรวจสอบภายใน โดยมีสายการบังคับบัญชาขึ้นตรงต่อปลัดองค์การบริหารส่วนตำบลบ้านนิคม และนายกององค์การบริหารส่วนตำบลบ้านนิคม

๒. หัวหน้าหน่วยตรวจสอบภายใน เป็นผู้เสนอแผนการตรวจสอบประจำปี และแผนการตรวจสอบระยะยาว โดยเสนอผ่านปลัดองค์การบริหารส่วนตำบลบ้านนิคม เพื่อเสนอต่อนายกององค์การบริหารส่วนตำบลบ้านนิคม พิจารณาอนุมัติ

๓. หัวหน้าหน่วยตรวจสอบภายใน เป็นผู้รายงานผลการตรวจสอบ โดยเสนอผ่านปลัดองค์การบริหารส่วนตำบลบ้านนิคม เพื่อเสนอต่อนายกององค์การบริหารส่วนตำบลบ้านนิคม

## อำนาจหน้าที่

๑. หน่วยตรวจสอบภายใน มีอำนาจหน้าที่ในการตรวจสอบและสอบทานการปฏิบัติงานของทุกหน่วยงานในสังกัดองค์การบริหารส่วนตำบลบ้านนิคม โดยดำเนินการตามหลักเกณฑ์กระทรวงการคลัง ว่าด้วยมาตรฐานและหลักเกณฑ์ปฏิบัติการตรวจสอบภายในสำหรับหน่วยงานของรัฐ พ.ศ. ๒๕๖๑ และที่แก้ไขเพิ่มเติม

๒. หน่วยตรวจสอบภายใน มีสิทธิในการเข้าถึงบุคคล ข้อมูล เอกสารหลักฐาน ทรัพย์สิน และการดำเนินกิจกรรมต่างๆ ตามความจำเป็นและเหมาะสม รวมถึงการสอบถาม การสังเกตการณ์ และขอคำชี้แจงจากเจ้าหน้าที่ที่เกี่ยวข้องกับการปฏิบัติงานของทุกหน่วยงานในสังกัดองค์การบริหารส่วนตำบลบ้านนิคม

๓. หน่วยตรวจสอบภายใน ไม่มีอำนาจหน้าที่ในการกำหนดนโยบาย วิธีปฏิบัติงาน หรือการแก้ไขการบริหารความเสี่ยงและระบบการควบคุมภายในของหน่วยรับตรวจ ซึ่งหน้าที่ดังกล่าวอยู่ในความรับผิดชอบของผู้บริหารทุกระดับที่เกี่ยวข้อง ผู้ตรวจสอบภายในมีหน้าที่เป็นเพียงผู้ประเมินและให้คำปรึกษาแนะนำ

## ความเป็นอิสระและความเที่ยงธรรม

### ๑. ความเป็นอิสระ

ผู้ตรวจสอบภายใน ต้องมีความเป็นอิสระและไม่ถูกจำกัดสิทธิในการปฏิบัติงาน ต้องปราศจากการแทรกแซงใดๆ ในเรื่องของการกำหนดขอบเขตการปฏิบัติงานและการรายงานผลการปฏิบัติงานตรวจสอบ

### ๒. ความเที่ยงธรรม

ผู้ตรวจสอบภายในต้องมีทัศนคติที่ไม่ลำเอียงหรือมีอคติไปทางหนึ่งทางใด และให้หลีกเลี่ยงในเรื่องของความขัดแย้งทางผลประโยชน์ใด ๆ โดยผู้ตรวจสอบภายในไม่สามารถรักษาการในตำแหน่งอื่นในขณะเดียวกัน รวมทั้งไม่ควรร่วมเป็นกรรมการในคณะกรรมการใดๆ ขององค์การบริหารส่วนตำบลบ้านนิคม หรือหน่วยงานภายในสังกัด อันมีผลกระทบต่อความเป็นอิสระในการปฏิบัติงานและการเสนอความเห็นในการตรวจสอบ

### ๓. ข้อจำกัดของความเป็นอิสระและความเที่ยงธรรม

ผู้ตรวจสอบภายใน ต้องไม่ตรวจสอบงานที่ตนเคยทำหน้าที่บริหาร ปฏิบัติงาน หรือร่วมปฏิบัติงาน ภายในระยะเวลาหนึ่งปีก่อนการตรวจสอบ รวมทั้งหากขาดความรู้ทักษะที่จำเป็นต่องานบริการด้านให้ความเชื่อมั่นและงานบริการด้านให้คำปรึกษาใด จะไม่รับงานบริการนั้น

ในกรณีที่มีเหตุหรือข้อจำกัดที่ทำให้ผู้ตรวจสอบภายในไม่สามารถปฏิบัติงานได้อย่างเป็นอิสระหรือเที่ยงธรรม ผู้ตรวจสอบต้องเปิดเผยถึงเหตุหรือข้อจำกัดดังกล่าวให้ผู้เกี่ยวข้องทราบตามความเหมาะสม โดยลักษณะของการเปิดเผยจะขึ้นอยู่กับเหตุหรือข้อจำกัดที่เกิดขึ้นในแต่ละกรณี และหากต้องใช้ผลการปฏิบัติงานของผู้เชี่ยวชาญที่เกี่ยวข้อง ต้องพิจารณาจากหน่วยงานที่มีมาตรฐานเป็นที่ยอมรับ

## ขอบเขตการปฏิบัติงาน

หน่วยตรวจสอบภายใน องค์การบริหารส่วนตำบลบ้านนิคม ปฏิบัติงานตรวจสอบภายใน ดังนี้

### ๑. งานบริการด้านให้ความเชื่อมั่น

- การตรวจสอบด้านการเงิน (Financial Audit)
- การตรวจสอบด้านการปฏิบัติตามกฎระเบียบ (Compliance Audit)
- การตรวจสอบด้านผลการดำเนินงาน (Performance Audit)
- การตรวจสอบอื่นๆ เช่น การบริหาร การปฏิบัติงาน เทคโนโลยีสารสนเทศ และการตรวจสอบ

ตามที่ได้รับมอบหมายเป็นกรณีพิเศษ เป็นต้น

## ๒. งานบริการด้านให้คำปรึกษา

- การบริการให้คำปรึกษาอย่างเป็นทางการ หรือไม่เป็นทางการ

### หน้าที่ความรับผิดชอบ

๑. กำหนดเป้าหมาย ทิศทาง ภารกิจงานตรวจสอบภายใน เพื่อสนับสนุนการบริหารและการดำเนินงานด้านต่างๆ ขององค์การบริหารส่วนตำบลบ้านนิคม โดยคำนึงถึงการกำกับดูแลที่ดี ความมีประสิทธิภาพของกิจกรรมการบริหารจัดการความเสี่ยง และความเพียงพอของการควบคุมภายในขององค์การบริหารส่วนตำบลบ้านนิคม

๒. กำหนดกฎบัตรไว้เป็นลายลักษณ์อักษร และเสนอนายกองค์การบริหารส่วนตำบลบ้านนิคม เพื่อพิจารณาให้ความเห็นชอบและเผยแพร่หน่วยรับตรวจทราบ รวมทั้งมีการสอบทานความเหมาะสมของกฎบัตรอย่างน้อยปีละหนึ่งครั้ง

๓. จัดให้มีการประกันและปรับปรุงคุณภาพงานตรวจสอบภายในทั้งภายในและภายนอกตามรูปแบบและวิธีการที่กรมบัญชีกลางกำหนด

๔. จัดทำและเสนอแผนการตรวจสอบประจำปีต่อนายกองค์การบริหารส่วนตำบลบ้านนิคม เพื่อพิจารณาอนุมัติภายในเดือนสุดท้ายของปีงบประมาณ

๕. ให้ปฏิบัติงานตรวจสอบให้เป็นไปตามแผนการตรวจสอบประจำปีที่ได้รับอนุมัติตามข้อ ๔

๖. จัดทำและเสนอรายงานผลการตรวจสอบต่อนายกองค์การบริหารส่วนตำบลบ้านนิคม ภายในเวลาอันสมควรและไม่เกินสองเดือนนับจากวันที่ดำเนินการตรวจสอบแล้วเสร็จ กรณีเรื่องที่ตรวจพบเป็นเรื่องที่จะมีผลเสียหายต่อทางราชการให้รายงานผลการตรวจสอบทันที

๗. ติดตามผลการตรวจสอบ เสนอแนะและให้คำปรึกษาแก่หน่วยรับตรวจเพื่อให้การปรับปรุงแก้ไขของหน่วยรับตรวจเป็นไปตามข้อเสนอแนะในรายงานผลการตรวจสอบ

๘. ในกรณีมีความจำเป็นต้องอาศัยผู้เชี่ยวชาญมาร่วมปฏิบัติงานตรวจสอบ ให้เสนอขอบเขตและรายละเอียดของงาน คุณสมบัติของผู้รับจ้าง ระยะเวลาดำเนินการ และผลงานที่คาดหวังจากผู้รับจ้าง รวมทั้งข้อเสนอโครงการของผู้รับจ้าง ให้นายกองค์การบริหารส่วนตำบลบ้านนิคม อนุมัติให้ว่าจ้างผู้เชี่ยวชาญต่อไป

๙. ปฏิบัติงานในการให้คำปรึกษาแก่นายกองค์การบริหารส่วนตำบลบ้านนิคม หน่วยรับตรวจและผู้ที่เกี่ยวข้อง

๑๐. ประสานงานกับผู้สอบบัญชี คณะกรรมการตรวจสอบหรือคณะกรรมการอื่นที่ปฏิบัติงานเช่นเดียวกัน และหน่วยงานอื่นที่เกี่ยวข้อง เพื่อให้เกิดความมั่นใจว่าขอบเขตของงานตรวจสอบครอบคลุมเรื่องสำคัญอย่างเหมาะสมและลดการปฏิบัติงานที่ซ้ำซ้อนกัน

๑๑. ปฏิบัติงานอื่นที่เกี่ยวข้องกับการตรวจสอบภายใน ตามที่ได้รับมอบหมายจากนายกองค์การบริหารส่วนตำบลบ้านนิคม

## ความรับผิดชอบในผลงานตามหน้าที่

ในการตรวจสอบตามขอบเขตการปฏิบัติงาน ผู้ตรวจสอบภายในได้ใช้ข้อมูล (เอกสารหลักฐาน) ของหน่วยรับตรวจเป็นข้อมูลในการตรวจสอบ ซึ่งหน่วยรับตรวจเป็นผู้รับผิดชอบในความถูกต้องครบถ้วนของข้อมูล ผู้ตรวจสอบภายในเป็นผู้รับผิดชอบในการรายงานผลการตรวจสอบตามหลักเกณฑ์กระทรวงการคลัง ว่าด้วยมาตรฐานและหลักเกณฑ์ปฏิบัติการตรวจสอบภายในสำหรับหน่วยงานของรัฐ พ.ศ. ๒๕๖๑ และที่แก้ไขเพิ่มเติม

## การประกันและปรับปรุงคุณภาพงานตรวจสอบภายใน

หน่วยตรวจสอบภายใน องค์การบริหารส่วนตำบลบ้านนิคม ต้องจัดให้มีการประกันและปรับปรุงคุณภาพงานตรวจสอบภายใน ทั้งภายในและภายนอกตามรูปแบบและวิธีการตามที่กรมบัญชีกลางกำหนด

## จริยธรรมของผู้ตรวจสอบภายใน

ผู้ตรวจสอบภายใน พึงปฏิบัติตนภายใต้กรอบความประพฤติที่ดีงาม และดำรงไว้ซึ่งจริยธรรมการปฏิบัติงานตรวจสอบ ดังนี้

๑. ความซื่อสัตย์ ความซื่อสัตย์ของผู้ตรวจสอบภายในจะสร้างให้เกิดความไว้วางใจและทำให้ดุลยพินิจของผู้ตรวจสอบภายในมีความน่าเชื่อถือและยอมรับจากบุคคลทั่วไป
๒. ความเที่ยงธรรมผู้ตรวจสอบภายในจะแสดงความเที่ยงธรรม เยี่ยงผู้ประกอบวิชาชีพในการรวบรวมข้อมูล ประเมินผล และรายงานด้วยความไม่ลำเอียง ผู้ตรวจสอบภายในต้องทำหน้าที่อย่างเป็นธรรมในทุกๆ สถานการณ์ และไม่ปล่อยให้ความรู้สึกส่วนตัวและความรู้สึกนึกคิดของคนอื่นเข้ามามีอิทธิพลในการปฏิบัติงาน
๓. การปกปิดความลับผู้ตรวจสอบภายในจะเคารพในคุณค่าและสิ่งของผู้เป็นเจ้าของข้อมูลที่ได้รับจากการปฏิบัติงาน และไม่เปิดเผยข้อมูลดังกล่าว โดยไม่ได้รับอนุญาตจากผู้มีอำนาจโดยตรงเสียก่อน ยกเว้นในกรณีที่มีพันธะในแง่ของงานอาชีพและเกี่ยวข้องกับกฎหมายเท่านั้น
๔. ความสามารถในหน้าที่ ผู้ตรวจสอบภายในจะนำความรู้ทักษะและประสบการณ์มาใช้ในการปฏิบัติงานอย่างเต็มที่

## หน้าที่หน่วยรับตรวจ

๑. อำนวยความสะดวกและให้ความร่วมมือแก่ผู้ตรวจสอบภายใน
๒. จัดเตรียมเอกสารหลักฐานที่เกี่ยวข้องกับการดำเนินงาน รวมถึงข้อมูลที่เกี่ยวข้องให้ครบถ้วน สมบูรณ์พร้อมที่จะตรวจสอบได้
๓. จัดทำบัญชีและจัดเก็บเอกสารประกอบรายการบัญชีพร้อมที่จะให้ผู้ตรวจสอบภายในตรวจสอบได้
๔. จัดให้มีระบบการเก็บเอกสารในการปฏิบัติงานที่เหมาะสมและครบถ้วน
๕. ชี้แจงและตอบข้อซักถามต่าง ๆ พร้อมทั้งหาข้อมูลเพิ่มเติมให้แก่ผู้ตรวจสอบภายใน
๖. ปฏิบัติตามข้อทักท้วง และข้อเสนอแนะของผู้ตรวจสอบภายในในเรื่องต่าง ๆ ที่องค์การบริหารส่วนตำบลบ้านนิคมสั่งให้ปฏิบัติ

## แนวทางการตรวจสอบด้านงานคลัง

### แผนที่ภาษีและทะเบียนทรัพย์สิน

แผนที่ภาษีและทะเบียนทรัพย์สิน คือ เครื่องมือที่ถูกพัฒนาขึ้นมาเพื่อใช้เพิ่มประสิทธิภาพในการรับชำระภาษีขององค์กรปกครองส่วนท้องถิ่น มีเป้าหมายที่ข้อมูลเกี่ยวกับทรัพย์สินภายในท้องถิ่นที่เกี่ยวข้องกับภาษี ที่จัดเก็บและผู้มีกรรมสิทธิ์ในทรัพย์สินนั้นๆ ที่มีหน้าที่ชำระภาษี โดยจัดเก็บข้อมูลอย่างเป็นระบบ ถูกต้อง เป็นปัจจุบัน และครบถ้วน

แผนที่ภาษี คือ ข้อมูลเชิงพื้นที่ที่แสดงรูปร่างและตำแหน่งที่ตั้งของทรัพย์สิน รวมถึงข้อมูลทางกายภาพที่แสดง ถึงตำแหน่งที่ตั้งของทรัพย์สินภายในเขตปกครอง โดยมีการจัดแบ่งพื้นที่ภายในเขตปกครองออกเป็น เขต (Zone) และเขตย่อย (Block) เพื่อให้สะดวกในการจัดเก็บเอกสารและค้นหา

ทะเบียนทรัพย์สิน คือ ข้อมูลรายละเอียดเกี่ยวกับทรัพย์สินของผู้มีกรรมสิทธิ์แต่ละราย โดยมีการจัดเก็บอย่างเป็นระบบ

### กฎหมาย ระเบียบ และหนังสือสั่งการ ที่เกี่ยวข้อง

๑. ระเบียบกระทรวงมหาดไทย ว่าด้วยแผนที่ภาษีและทะเบียนทรัพย์สินขององค์กรปกครองส่วนท้องถิ่น พ.ศ. ๒๕๕๐

๒. หนังสือกรมส่งเสริมการปกครองท้องถิ่น ด่วนมาก ที่ มท ๐๘๐๘.๓/ว ๘๐๘ ลงวันที่ ๑๗ เมษายน ๒๕๕๑ เรื่อง ชักซ้อมแนวทางการปฏิบัติตามระเบียบกระทรวงมหาดไทยว่าด้วยแผนที่ภาษีและทะเบียนทรัพย์สินขององค์กร ปกครองส่วนท้องถิ่น พ.ศ. ๒๕๕๐

### กฎหมาย ระเบียบ และหนังสือสั่งการข้างต้น สรุปสาระสำคัญได้ดังนี้

❖ ให้องค์กรปกครองส่วนท้องถิ่นดำเนินการจัดทำแผนที่ภาษีและทะเบียนทรัพย์สินภายใน ๑๘๐ วัน นับตั้งแต่วันที่ ๑ มกราคม ๒๕๕๑ นั้น หมายถึงให้องค์กรปกครองส่วนท้องถิ่นเริ่มดำเนินการโครงการจัดทำแผนที่ภาษีและทะเบียนทรัพย์สินภายใน ๑๘๐ วัน นับตั้งแต่วันที่ ๑ มกราคม ๒๕๕๑ สำหรับระยะเวลาการดำเนินการตามโครงการฯ นั้นอาจจะมากกว่า ๑๘๐ วันก็ได้ ทั้งนี้ขึ้นอยู่กับความพร้อมขององค์กรปกครองส่วนท้องถิ่นแต่ละแห่ง

❖ การดำเนินการจัดทำแผนที่ภาษีและทะเบียนทรัพย์สินขององค์กรปกครองส่วนท้องถิ่นสามารถจัดลำดับการดำเนินการได้ ๓ ระดับ ดังนี้

(๑) การดำเนินการจัดทำแผนที่ภาษีและทะเบียนทรัพย์สินด้วยระบบมือ (Manual) ซึ่งเหมาะสมกับองค์กรปกครองส่วนท้องถิ่นที่มีขนาดเล็กมีผู้เสียภาษีน้อยและมีรายได้จากการจัดเก็บภาษีไม่มากนัก

(๒) การจัดทำแผนที่ภาษีและทะเบียนทรัพย์สินด้วยระบบคอมพิวเตอร์ (Computer) เป็นการนำข้อมูล ระวังแผนที่และทะเบียนทรัพย์สินมาจัดเก็บด้วยระบบคอมพิวเตอร์เหมาะสำหรับองค์กรปกครองส่วนท้องถิ่น ที่มีปริมาณงานมาก ทั้งในด้านพื้นที่ ประชากร และการจัดเก็บรายได้ ซึ่งจะสามารถอำนวยความสะดวกให้ทั้ง ผู้ปฏิบัติงานขององค์กรปกครองส่วนท้องถิ่นเองและประชาชนได้รวดเร็วมากยิ่งขึ้น โดยกรมส่งเสริมการปกครองท้องถิ่น ได้ปรับปรุงโปรแกรมคอมพิวเตอร์เพื่อแจกจ่ายให้กับองค์กรปกครองส่วนท้องถิ่นนำไปใช้ในการปฏิบัติงาน

(๓) การจัดทำแผนที่ภาษีและทะเบียนทรัพย์สินและระบบสารสนเทศภูมิศาสตร์ (GIS) เหมาะสำหรับองค์กรปกครองส่วนท้องถิ่นที่มีขนาดใหญ่มีรายได้มาก และมีความจำเป็นที่จะต้องใช้อุปกรณ์เพื่อการบริหารจัดการ ที่มีความซับซ้อนมากขึ้น ซึ่งอาจจะต้องจัดจ้างหน่วยงานราชการหรือหน่วยงานภายนอกที่มีความรู้ ความเข้าใจเกี่ยวกับระบบงานแผนที่ภาษีและทะเบียนทรัพย์สินและระบบสารสนเทศภูมิศาสตร์ (GIS) เป็นที่ปรึกษา เพื่อดำเนินงาน

❖ ให้องค์กรปกครองส่วนท้องถิ่น ใช้แผนที่ภาษีและทะเบียนทรัพย์สินเป็นข้อมูลในการจัดเก็บภาษี ตรวจสอบ ติดตาม และเร่งรัดจัดเก็บภาษีให้ครบถ้วน ถูกต้อง และเป็นธรรมต่อเจ้าของทรัพย์สิน โดยทุกฝ่าย ทุกงานที่เกี่ยวข้องเป็นผู้รับผิดชอบร่วมกันตามที่หัวหน้าหน่วยงานคลังมอบหมาย

❖ เมื่อสิ้นสุดระยะเวลาการยื่นแบบแสดงรายการเพื่อชำระภาษี ให้องค์กรปกครองส่วนท้องถิ่นคัดรายชื่อ ผู้ที่ยังไม่มายื่นแบบแสดงรายการเพื่อชำระภาษี หรือยื่นแบบแล้วยังไม่ได้มาชำระภาษีให้ครบถ้วน จากทะเบียนคุมผู้ชำระภาษี แล้วจัดทำหนังสือเร่งรัดโดยเร็ว

❖ เมื่อองค์กรปกครองส่วนท้องถิ่นจัดทำแผนที่ภาษีและทะเบียนทรัพย์สินแล้วให้หน่วยงานคลัง เป็นหน่วยงานรับผิดชอบปรับข้อมูลในแผนที่ภาษีและทะเบียนทรัพย์สินให้เป็นปัจจุบันอยู่เสมอ

### วิธีการตรวจสอบ

๑. ตรวจสอบการจัดทำแผนที่ภาษีและทะเบียนทรัพย์สิน ว่าดำเนินการจัดทำเสร็จแล้วหรือไม่ อยู่ระหว่างดำเนินการจัดทำ หรือยังไม่ได้ดำเนินการจัดทำ

๒. กรณีอยู่ระหว่างดำเนินการ ให้ตรวจสอบว่าอยู่ระหว่างดำเนินการขั้นตอนใด ดังนี้

๒.๑ การจัดทำแผนที่แม่บท (ผ.ท.๗)

๒.๒ การคัดลอกข้อมูลที่ดินบันทึกลงในแบบสำรวจข้อมูลที่ดิน (ผ.ท.๑)

๒.๓ การสำรวจข้อมูลภาคสนาม

๓. ตรวจสอบการปรับปรุงข้อมูลแผนที่ภาษีและทะเบียนทรัพย์สิน ว่าได้ปรับปรุงข้อมูลเป็นปัจจุบันหรือไม่

๔. ตรวจสอบการนำข้อมูลแผนที่ภาษีและทะเบียนทรัพย์สินมาใช้ในการจัดเก็บภาษีว่านำข้อมูลมาใช้ในการประเมินภาษีครบถ้วนทุกรายการหรือไม่

### ลูกหนี้ค้างชำระและการจำหน่ายหนี้สูญ

#### ๑) ลูกหนี้ภาษีค้างชำระ

ทุกวันสิ้นปีงบประมาณให้องค์กรปกครองส่วนท้องถิ่นสำรวจรายชื่อผู้ค้างชำระภาษีประเภทต่าง ๆ ตามปีที่ค้างชำระทุกรายพร้อมด้วยจำนวนเงินตามที่ปรากฏในรายละเอียดผู้ชำระภาษี (แบบ กค.๑) นำมาจัดทำรายละเอียดลูกหนี้ (แบบ กค.๒) เพื่อใช้ในการจัดเก็บภาษีในปีถัดไป และให้จัดทำใบผ่านรายการบัญชีทั่วไป เพื่อตั้งยอดเงินที่ค้างชำระภาษีแต่ละประเภทเป็นลูกหนี้

#### ๒) ลูกหนี้รายได้อื่น ๆ

ทุกวันสิ้นปีงบประมาณ หากองค์กรปกครองส่วนท้องถิ่นมีรายได้จัดเก็บเองที่รู้จำนวนเงิน ระยะเวลาการชำระเงิน หรือที่มีหลักฐานหรือสัญญาที่ระบุการชำระที่แน่นอน ซึ่งเรียกเก็บไม่ได้ในปีงบประมาณ ที่เกิดรายได้ ให้จัดทำรายละเอียดลูกหนี้แยกตามประเภทรายได้ (แบบ กค.๔) เพื่อใช้ในการจัดเก็บรายได้ ในปีถัดไป และจัดทำใบผ่านรายการบัญชีทั่วไป เพื่อตั้งยอดเงินที่ค้างชำระเป็นลูกหนี้

### ๓) ลูกหนี้อื่น ๆ

ลูกหนี้อื่น ๆ ได้แก่ ลูกหนี้ที่ไม่ได้เกิดจากรายได้จากการดำเนินงานขององค์กรปกครองส่วนท้องถิ่น ให้บันทึกบัญชีลูกหนี้อื่น ๆ เมื่อสามารถระบุผู้รับผิดชอบได้โดยเปิดเผยรายละเอียดลูกหนี้อื่น ๆ ไว้ในหมายเหตุประกอบงบแสดงฐานะการเงิน

#### กฎหมาย ระเบียบ และหนังสือสั่งการ ที่เกี่ยวข้อง

๑. ระเบียบกระทรวงมหาดไทย ว่าด้วยการรับเงิน การเบิกจ่ายเงิน การฝากเงิน การเก็บรักษาเงิน และการตรวจเงินขององค์กรปกครองส่วนท้องถิ่น พ.ศ. ๒๕๖๖

๒. หนังสือกระทรวงมหาดไทย ที่ มท ๐๓๑๓.๖/ว ๐๒๐๘ ลงวันที่ ๒๑ มกราคม ๒๕๕๑ เรื่อง การเร่งรัดจัดเก็บรายได้และลูกหนี้ค้างชำระ และการจำหน่ายหนี้สูญ

๓. หนังสือกระทรวงมหาดไทย ที่ มท ๐๘๐๘.๓/ว ๓๔๓๑ ลงวันที่ ๑๙ ตุลาคม ๒๕๕๒ เรื่อง แนวทางการพัฒนาประสิทธิภาพการจัดเก็บรายได้ขององค์กรปกครองส่วนท้องถิ่น

๔. หนังสือกระทรวงมหาดไทย ที่ มท ๐๘๐๘.๓/ว ๔๕๒๒ ลงวันที่ ๑๑ สิงหาคม ๒๕๕๘ เรื่อง แนวทางการพัฒนาประสิทธิภาพการจัดเก็บรายได้ขององค์กรปกครองส่วนท้องถิ่น

๕. หนังสือกระทรวงมหาดไทย ที่ มท ๐๓๑๑.๓/ว ๑๘ ลงวันที่ ๔ มกราคม ๒๕๓๗ เรื่อง การดำเนินการเกี่ยวกับภาษีบำรุงท้องที่ค้างชำระ

๖. หนังสือกระทรวงมหาดไทย ที่ มท ๐๘๐๘.๔/ว ๔๗๗๒ ลงวันที่ ๒๓ ธันวาคม ๒๕๕๒ เรื่อง หลักเกณฑ์การจำหน่ายหนี้สูญ การลดยอดลูกหนี้ค้างชำระและวิธีการบันทึกบัญชีขององค์กรปกครองส่วนท้องถิ่น

#### เอกสารประกอบการตรวจสอบ

๑. รายละเอียดลูกหนี้ภาษีค้างชำระ
๒. ทะเบียนลูกหนี้
๓. เอกสารหลักฐานการติดตามเร่งรัดลูกหนี้ให้ชำระหนี้

#### วิธีการตรวจสอบ

๑. ตรวจสอบลูกหนี้ค้างชำระ เพื่อให้ทราบยอดลูกหนี้ทั้งหมด และตรวจสอบกับทะเบียนลูกหนี้ให้ครบถ้วน และเป็นปัจจุบัน โดยให้องค์กรปกครองส่วนท้องถิ่นติดตามเร่งรัดลูกหนี้ให้ชำระหนี้โดยเร็ว

๒. ตรวจสอบการจำหน่ายหนี้สูญ องค์กรปกครองส่วนท้องถิ่นจะจำหน่ายหนี้สูญได้เมื่อได้ดำเนินการตามหลักเกณฑ์ ดังนี้

๒.๑ สำนักรวกลูกหนี้ค้างชำระค่าภาษี ค่าธรรมเนียม ค่าปรับ และรายได้อื่นๆ ตลอดจนจนลูกหนี้เป็นอย่างอื่น อย่างทั่วถึง พร้อมทั้งจัดทำทะเบียนลูกหนี้ครบถ้วนและเป็นปัจจุบัน ตามที่กฎหมาย ระเบียบ และหนังสือสั่งการกำหนด

๒.๒ ได้มีการติดตามเร่งรัดให้มีการชำระหนี้ แต่ไม่สามารถจัดเก็บได้ เนื่องจากลูกหนี้กลายเป็นบุคคล ล้มละลาย ยากจน ไม่มีทรัพย์สินที่จะเรียกชำระหนี้ได้ หรือด้วยเหตุอื่น

๓. ตรวจสอบการอนุมัติจำหน่ายภาษีบำรุงท้องที่ค้างชำระเกินกว่า ๑๐ ปี โดยตรวจสอบว่าผู้ว่าราชการจังหวัด เป็นผู้อนุมัติการจำหน่ายภาษีบำรุงท้องที่ค้างชำระเกินกว่า ๑๐ ปี ในเขตเทศบาล และองค์การบริหารส่วนตำบล ออกจากทะเบียนหรือไม่

๔. กรณีองค์กรปกครองส่วนท้องถิ่นจัดเก็บข้อมูลลูกหนี้ค้างชำระโดยไม่มีมูลหนี้หรือจัดเก็บข้อมูลผิดพลาด และได้บันทึกบัญชีเป็นรายได้ประจำปีไว้แล้ว ทำให้ยอดลูกหนี้ค้างชำระไม่ตรงตามความเป็นจริง ให้ตรวจสอบว่า องค์กรปกครองส่วนท้องถิ่นปรับลดยอดลูกหนี้ค้างชำระตามความเป็นจริง โดยมีการเสนอผู้บริหารท้องถิ่นอนุมัติและแจ้งให้สภาท้องถิ่นทราบหรือไม่

## แนวทางการตรวจสอบด้านงบประมาณ

### การจัดทำแผนพัฒนาท้องถิ่นขององค์กรปกครองส่วนท้องถิ่น

#### กฎหมาย ระเบียบ และหนังสือสั่งการ ที่เกี่ยวข้อง

๑. ระเบียบกระทรวงมหาดไทย ว่าด้วยการจัดทำแผนพัฒนาขององค์กรปกครองส่วนท้องถิ่น พ.ศ. ๒๕๔๘ และที่แก้ไขเพิ่มเติมถึง (ฉบับที่ ๓) พ.ศ. ๒๕๖๑

๒. หนังสือกระทรวงมหาดไทย ที่ มท ๐๘๑๐.๓/ว ๖๐๔๖ ลงวันที่ ๑๙ ตุลาคม ๒๕๖๑ เรื่อง ชักซ้อม แนวทางการจัดทำแผนพัฒนาท้องถิ่นขององค์กรปกครองส่วนท้องถิ่น ตามระเบียบกระทรวงมหาดไทย ว่าด้วยการจัดทำแผนพัฒนาขององค์กรปกครองส่วนท้องถิ่น พ.ศ. ๒๕๔๘ และที่แก้ไขเพิ่มเติมถึง (ฉบับที่ ๓) พ.ศ. ๒๕๖๑

๓. หนังสือกระทรวงมหาดไทย ด่วนที่สุด ที่ มท ๐๘๑๐.๓/ว ๐๓๕๗ ลงวันที่ ๑๙ มกราคม ๒๕๖๑ เรื่อง แนวทางการดำเนินการแผนพัฒนาท้องถิ่นสี่ปี (พ.ศ. ๒๕๖๑ - ๒๕๖๔) ขององค์กรปกครองส่วนท้องถิ่น

๔. หนังสือกระทรวงมหาดไทย ด่วนที่สุด ที่ มท ๐๘๑๐.๓/ว ๖๒๔๗ ลงวันที่ ๓ พฤศจิกายน ๒๕๖๐ เรื่อง แนวทางการดำเนินการแผนพัฒนาท้องถิ่นสี่ปี (พ.ศ. ๒๕๖๑ - ๒๕๖๔) ขององค์กรปกครองส่วนท้องถิ่น

๕. หนังสือกระทรวงมหาดไทย ด่วนที่สุด ที่ มท ๐๘๑๐.๓/ว ๕๗๙๗ ลงวันที่ ๑๐ ตุลาคม ๒๕๕๙ เรื่อง ชักซ้อมแนวทางการจัดทำและประสานแผนพัฒนาท้องถิ่นสี่ปี (พ.ศ. ๒๕๖๑ - ๒๕๖๔) ขององค์กรปกครองส่วนท้องถิ่น ตามระเบียบกระทรวงมหาดไทย ว่าด้วยการจัดทำแผนพัฒนาขององค์กรปกครองส่วนท้องถิ่น พ.ศ. ๒๕๔๘ และที่แก้ไขเพิ่มเติมถึง (ฉบับที่ ๒) พ.ศ. ๒๕๕๙

๖. หนังสือกรมส่งเสริมการปกครองท้องถิ่น ที่ มท ๐๘๑๐.๓/ว ๑๖๑๗ ลงวันที่ ๑๖ สิงหาคม ๒๕๖๐ เรื่อง เผยแพร่เอกสารประเด็นคำถาม - แนวทางปฏิบัติในการจัดทำแผนพัฒนาท้องถิ่นสี่ปี (พ.ศ. ๒๕๖๑ - ๒๕๖๔) ขององค์กรปกครองส่วนท้องถิ่น ชุดที่ ๑

#### เอกสารประกอบการตรวจสอบ

๑. แผนยุทธศาสตร์การพัฒนา
๒. แผนพัฒนาท้องถิ่น
๓. งบประมาณรายจ่ายประจำปี
๔. แผนการดำเนินงาน

#### วิธีการตรวจสอบ

๑. ตรวจสอบว่าองค์กรปกครองส่วนท้องถิ่นมีการจัดทำแผนยุทธศาสตร์การพัฒนาหรือไม่ โดยต้องมาจากการจัดประชาคมเพื่อรับทราบปัญหาความต้องการ ประเด็นการพัฒนา แนวทางปฏิบัติที่เหมาะสมกับสภาพพื้นที่ เพื่อกำหนดแนวทางการจัดทำแผนยุทธศาสตร์การพัฒนา

๒. ตรวจสอบว่าองค์กรปกครองส่วนท้องถิ่นต้องมีการจัดทำแผนพัฒนาท้องถิ่นหรือไม่ โดยต้องมาจากการจัดประชาคมท้องถิ่น กำหนดประเด็นหลักการพัฒนาให้สอดคล้องกับวิสัยทัศน์ พันธกิจ และจุดมุ่งหมายเพื่อการพัฒนาในแผนยุทธศาสตร์การพัฒนา รวมทั้งสอดคล้องกับปัญหา ความต้องการของประชาคมและชุมชน โดยให้นำข้อมูลพื้นฐานในการพัฒนาจากหน่วยงานต่างๆ และข้อมูลในแผนชุมชนมาพิจารณาประกอบการจัดทำแผนพัฒนาท้องถิ่น

๓. ตรวจสอบการอนุมัติแผนยุทธศาสตร์การพัฒนาและแผนพัฒนาท้องถิ่น มีการอนุมัติจากผู้บริหารท้องถิ่น และมีการประกาศใช้แผนแล้วหรือไม่

๔. ตรวจสอบการจัดทำแผนพัฒนาว่ามีความสอดคล้องกับยุทธศาสตร์การพัฒนาตามนโยบายรัฐบาล แผนงานด้านความมั่นคง ภารกิจที่ได้รับการถ่ายโอนจาก ส่วนราชการและ และนำ ค่านิยมพื้นฐานของคนไทยมาปรับใช้ในแผนพัฒนาหรือไม่

๕. ตรวจสอบจัดทำและทบทวนแผนพัฒนาแล้วเสร็จภายใน ดังนี้

๕.๑ องค์การบริหารส่วนจังหวัด แล้วเสร็จภายในเดือนพฤศจิกายนก่อนปีงบประมาณถัดไป

๕.๒ เทศบาล/องค์การบริหารส่วนตำบล แล้วเสร็จภายในเดือนตุลาคมก่อนปีงบประมาณถัดไป

๖. ตรวจสอบว่าองค์กรปกครองส่วนท้องถิ่นใช้แผนพัฒนาท้องถิ่นเป็นแนวทางในการจัดทำงบประมาณหรือไม่

๗. ตรวจสอบความสัมพันธ์เชื่อมโยงและสอดคล้องกันระหว่างแผนยุทธศาสตร์การพัฒนา แผนพัฒนาท้องถิ่น และงบประมาณรายจ่ายประจำปี โดยแผนยุทธศาสตร์การพัฒนาต้องมีหัวข้อย่อยเวลาที่สอดคล้องและครอบคลุมแผนพัฒนาท้องถิ่น

๘. การกำหนดจุดมุ่งหมาย ตัวชี้วัด และเป้าหมายของการพัฒนาท้องถิ่นในแผนยุทธศาสตร์การพัฒนา ต้องสามารถวัดผลของการพัฒนาท้องถิ่นให้เป็นไปตามพันธกิจและวิสัยทัศน์ได้

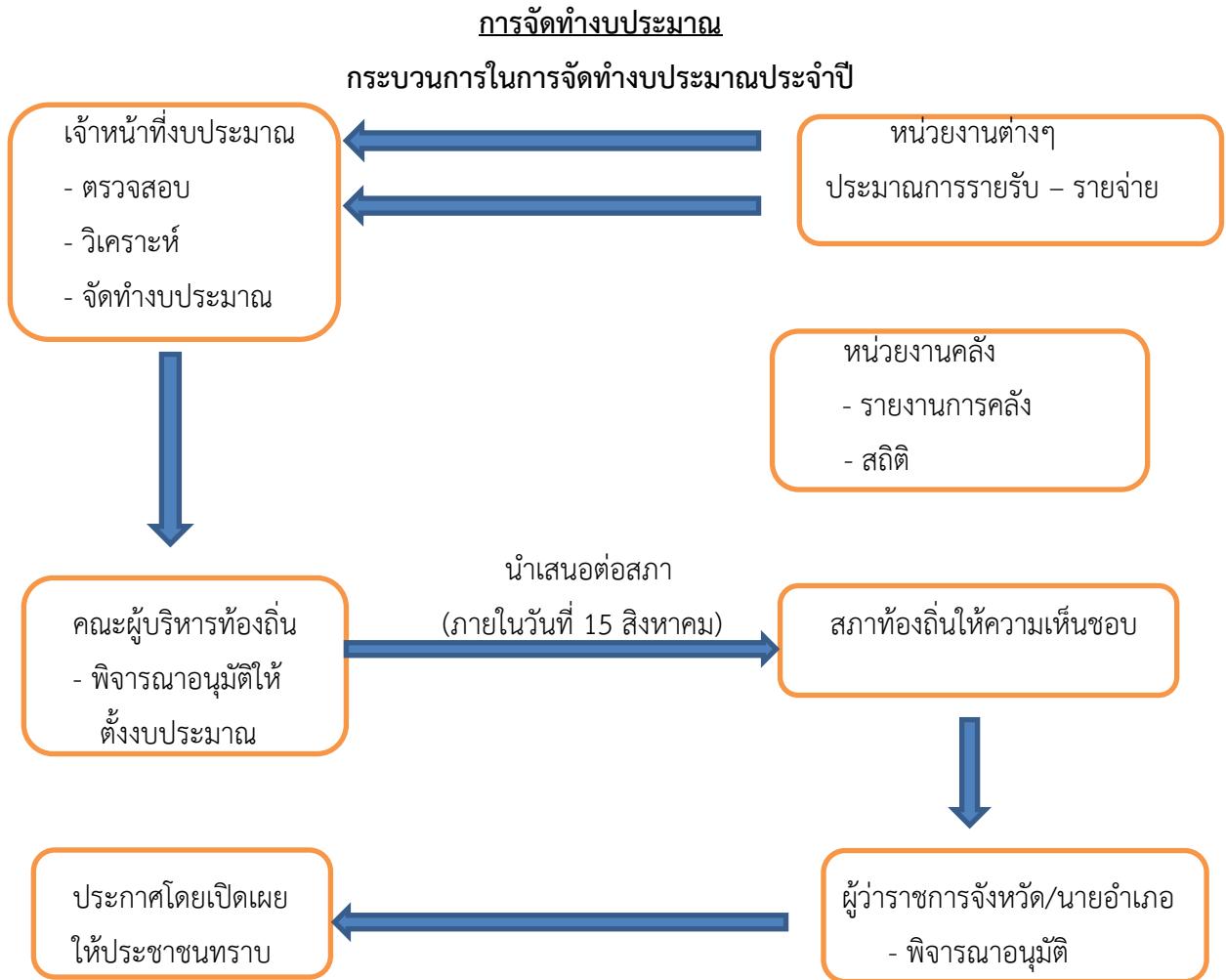
๙. กรณีองค์กรปกครองส่วนท้องถิ่นดำเนินการสำรวจและจัดเก็บข้อมูลเพื่อใช้ในการวางแผนและจัดทำแผนพัฒนาท้องถิ่น ให้ตรวจสอบว่าองค์กรปกครองส่วนท้องถิ่นตั้งงบประมาณตามความจำเป็นและเหมาะสม โดยคำนึงถึงสถานการณ์คลังของตนเองเป็นหลัก และการเบิกจ่ายในการดำเนินการสำรวจและจัดเก็บข้อมูลเป็นไปตามระเบียบที่เกี่ยวข้องหรือไม่

๑๐. ตรวจสอบว่าองค์กรปกครองส่วนท้องถิ่นมีการจัดทำแผนการดำเนินงานหรือไม่ และมีการปิดประกาศแผนการดำเนินงานภายในสิบห้าวันนับแต่วันที่ประกาศ เพื่อให้ประชาชนในท้องถิ่นทราบโดยทั่วกันและต้องปิดประกาศไว้อย่างน้อยสามสิบวัน

๑๑. ตรวจสอบแผนการดำเนินงานต้องจัดทำเสร็จภายในสามสิบวันนับแต่วันที่ประกาศใช้งบประมาณรายจ่ายประจำปี งบประมาณรายจ่ายเพิ่มเติม งบประมาณจากเงินสะสม หรือได้รับแจ้งแผนงาน/โครงการจากหน่วยราชการส่วนกลาง ส่วนภูมิภาค รัฐวิสาหกิจหรือหน่วยงานอื่น ๆ ที่ต้องดำเนินการในพื้นที่องค์กรปกครองส่วนท้องถิ่น ในปีงบประมาณนั้น

๑๒. ตรวจสอบองค์กรปกครองส่วนท้องถิ่นที่มีการแต่งตั้งคณะกรรมการติดตามและประเมินผลแผนพัฒนา ท้องถิ่นหรือไม่และมีการรายงานผลซึ่งได้จากการติดตามและประเมินผลแผนพัฒนาต่อผู้บริหารท้องถิ่น สภาท้องถิ่น และคณะกรรมการพัฒนาท้องถิ่นหรือไม่

๑๓. ตรวจสอบประกาศผลการติดตามและประเมินผลแผนพัฒนา ต้องปิดประกาศอย่างน้อยปีละสองครั้ง ให้ประชาชนในท้องถิ่นทราบโดยทั่วกัน ภายในเดือนเมษายนและตุลาคมของทุกปี โดยเปิดเผยไม่น้อยกว่าสามสิบวัน



**กฎหมาย ระเบียบ และหนังสือสั่งการ ที่เกี่ยวข้อง**

๑. พระราชบัญญัติกำหนดแผนและขั้นตอนการกระจายอำนาจให้แก่องค์กรปกครองส่วนท้องถิ่น พ.ศ. ๒๕๔๒
๒. พระราชบัญญัติระเบียบบริหารงานบุคคลส่วนท้องถิ่น พ.ศ. ๒๕๔๒ มาตรา ๓๕
๓. ระเบียบกระทรวงมหาดไทย ว่าด้วยการจัดทำแผนพัฒนาขององค์กรปกครองส่วนท้องถิ่น พ.ศ. ๒๕๔๘ และที่แก้ไขเพิ่มเติมถึง (ฉบับที่ ๓) พ.ศ. ๒๕๖๑
๔. ระเบียบกระทรวงมหาดไทย ว่าด้วยวิธีการงบประมาณขององค์กรปกครองส่วนท้องถิ่น พ.ศ. ๒๕๔๑ และที่แก้ไขเพิ่มเติมถึง (ฉบับที่ ๓) พ.ศ. ๒๕๔๓
๕. ระเบียบกระทรวงมหาดไทย ว่าด้วยการรับเงิน การเบิกจ่ายเงิน การฝากเงิน การเก็บรักษาเงิน และการตรวจเงินขององค์กรปกครองส่วนท้องถิ่น พ.ศ. ๒๕๔๗ และที่แก้ไขเพิ่มเติม ถึงฉบับที่ ๔ พ.ศ. ๒๕๖๑
๖. หนังสือกระทรวงมหาดไทย ที่ มท ๐๘๐๘.๒/ว ๐๗๔๖ ลงวันที่ ๑ กุมภาพันธ์ ๒๕๖๒ เรื่อง หลักเกณฑ์และอัตราค่าใช้จ่ายประกอบการพิจารณางบประมาณรายจ่ายประจำปีที่เบิกจ่ายในลักษณะค่าใช้จ่ายวัสดุ และค่าสาธารณูปโภค

๗. หนังสือกระทรวงมหาดไทย ที่ มท ๐๘๐๘.๒/ว ๑๕๓๖ ลงวันที่ ๑๙ มีนาคม ๒๕๖๑ เรื่อง หลักเกณฑ์และอัตราค่าใช้จ่ายประกอบการพิจารณาจ่ายประจำปีที่เป็นลักษณะค่าใช้จ่ายวัสดุและค่าสาธารณูปโภค

๘. หนังสือกรมส่งเสริมการปกครองท้องถิ่น ด่วนมาก ที่ มท ๐๘๐๘.๒/ว ๑๑๓๔ ลงวันที่ ๙ มิถุนายน ๒๕๕๘ เรื่อง การปรับปรุงหลักการจำแนกประเภทรายจ่ายตามงบประมาณขององค์กรปกครองส่วนท้องถิ่น

๙. หนังสือกรมส่งเสริมการปกครองท้องถิ่น ด่วนมาก ที่ มท ๐๘๐๘.๒/ว ๑๗๕๒ ลงวันที่ ๖ สิงหาคม ๒๕๕๖ เรื่อง แนวทางปฏิบัติเกี่ยวกับรูปแบบและการจำแนกประเภทรายรับ-รายจ่าย งบประมาณรายจ่ายประจำปีขององค์กรปกครองส่วนท้องถิ่น

๑๐. หนังสือกรมส่งเสริมการปกครองท้องถิ่น ที่ มท ๐๘๐๘.๒/ว ๑๒๔๘ ลงวันที่ ๒๗ มิถุนายน ๒๕๕๙ เรื่อง แนวทางการพิจารณาสิ่งของที่จัดเป็นวัสดุและครุภัณฑ์ตามหลักการจำแนกประเภทรายจ่ายตามงบประมาณ

### เอกสารประกอบการตรวจสอบ

๑. งบประมาณรายจ่ายประจำปีงบประมาณปัจจุบัน และงบประมาณรายจ่ายเพิ่มเติม
๒. เอกสารการโอนเปลี่ยนแปลงงบประมาณ
๓. ประกาศใช้งบประมาณ และประกาศการอนุมัติหรือเปลี่ยนแปลงงบประมาณ

### วิธีการตรวจสอบ

๑. ใช้แผนพัฒนาท้องถิ่นเป็นกรอบในการจัดทำงบประมาณรายจ่ายประจำปี
๒. งบประมาณรายจ่ายประจำปีขององค์กรปกครองส่วนท้องถิ่น อาจจำแนกเป็นงบประมาณรายจ่ายทั่วไป และงบประมาณรายจ่ายเฉพาะการ โดยได้รับความเห็นชอบจากสภาท้องถิ่น
๓. ตั้งประมาณการรายรับรายจ่ายให้ครบทุกหมวด

#### ๓.๑ หมวดรายรับ

- ภาษีอากร
- ค่าธรรมเนียม ค่าปรับและใบอนุญาต
- รายได้จากทรัพย์สิน
- รายได้จากสาธารณูปโภค และกิจการพาณิชย์
- เงินอุดหนุน
- รายได้เบ็ดเตล็ด

#### ๓.๒ หมวดรายจ่าย

- รายจ่ายงบกลาง
- รายจ่ายประจำ
- รายจ่ายเพื่อการลงทุน

๔. การตรางบประมาณรายจ่ายเพิ่มเติม จะกระทำต่อเมื่องบประมาณรายจ่ายประจำปีที่ได้รับอนุมัติแล้ว ไม่พอแก่การใช้จ่าย หรือมีความจำเป็นต้องตั้งรายจ่ายขึ้นใหม่ทั้งนี้ ต้องแสดงให้เห็นปรากฏในงบประมาณรายจ่ายดังกล่าวด้วยว่าจะจ่ายจากเงินรายได้ที่มีได้ตั้งรับไว้ในประมาณการรายรับ หรือจากเงินรายได้ที่เกินยอดรวมทั้งสิ้นของประมาณการรายรับประจำปี

๕. ตรวจสอบอำนาจในการอนุมัติการโอนและแก้ไขเปลี่ยนแปลงงบประมาณ ดังนี้

➢ การโอนเงินงบประมาณรายจ่ายต่างๆ ให้เป็นอำนาจอนุมัติของคณะผู้บริหารท้องถิ่น กรณีเป็นการโอนเงินงบประมาณรายจ่ายในหมวดค่าครุภัณฑ์ ที่ดินและสิ่งก่อสร้างที่ทำให้ลักษณะ ปริมาณ คุณภาพเปลี่ยน หรือโอนไปตั้งจ่ายเป็นรายการใหม่ ให้เป็นอำนาจอนุมัติของสภาท้องถิ่น

➢ การแก้ไขเปลี่ยนแปลงค่าชี้แจงประมาณการรายรับหรืองบประมาณรายจ่าย ให้เป็นอำนาจอนุมัติของคณะผู้บริหารท้องถิ่น ถ้ากรณีที่แก้ไขเปลี่ยนแปลงค่าชี้แจงงบประมาณรายจ่ายในหมวดค่าครุภัณฑ์ที่ดินและสิ่งก่อสร้าง ที่ทำให้ลักษณะ ปริมาณ คุณภาพเปลี่ยน หรือเปลี่ยนแปลงสถานที่ก่อสร้าง ให้เป็นอำนาจอนุมัติของสภาท้องถิ่น

➢ การโอนและแก้ไขเปลี่ยนแปลงค่าชี้แจงงบประมาณ ในรายการที่เบ็ดตัดปีหรือขยายเวลาเบิกจ่าย ให้เป็นอำนาจของผู้อนุมัติให้เบ็ดตัดปีหรืออนุมัติให้ขยายเวลาเบิกจ่าย

➢ เมื่อได้รับการโอนหรือแก้ไขเปลี่ยนแปลงค่าชี้แจงงบประมาณ ให้ปิดประกาศให้ประชาชนทราบและแจ้งผู้กำกับดูแลภายใน ๑๕ วัน

➢ รายการจ่ายที่โอนไปตั้งจ่ายในหมวดอื่นแล้ว ต่อมาพบว่ามีเงินโอนเงินมาตั้งจ่ายในรายการที่โอนไปแล้วอีกครั้ง ให้เจ้าหน้าที่งบประมาณชี้แจงเหตุผลความจำเป็นในการกระทำดังกล่าว

๖. ตรวจสอบการเบิกจ่ายเงินจากงบประมาณรายจ่ายประจำปี

➢ องค์กรปกครองส่วนท้องถิ่นจะจ่ายเงิน หรือก่อนนี้ผูกพันได้ตามข้อความที่กำหนดไว้ในงบประมาณรายจ่ายประจำปี หรืองบประมาณรายจ่ายเพิ่มเติม ทั้งนี้ ต้องมีกฎหมาย ระเบียบ ข้อบังคับ คำสั่งหรือหนังสือสั่งการกระทรวงมหาดไทยอนุญาตให้จ่าย และมีเงินรายได้เพียงพอที่จะเบิกจ่ายได้

➢ เมื่อสิ้นปีงบประมาณ หากงบประมาณรายจ่ายมีเหลืออยู่ และได้มีการเบ็ดตัดปีหรือขยายเวลาเบ็ดตัดปีไว้แล้ว ในกรณีนี้ให้เบิกจ่ายได้โดยอาศัยงบประมาณรายจ่ายฉบับเดิมต่อไปได้อีกภายในระยะเวลาที่ขอเบ็ดตัดปีหรือขยายเวลาเบ็ดตัดปีไว้

➢ หากตรวจสอบพบว่างบประมาณรายจ่ายประจำปีมีการตั้งรายการจ่ายไม่ถูกต้อง เช่น ตั้งรายการจ่ายผิดหมวดรายจ่าย ตั้งรายการจ่ายที่ไม่ใช่อำนาจหน้าที่ หรือรายการจ่ายที่ไม่สามารถเบิกจ่ายได้ เนื่องจากไม่มีกฎหมาย ระเบียบ หรือหนังสือสั่งการกำหนดให้เบิกจ่ายได้ ให้ผู้ตรวจสอบดำเนินการ ดังนี้

(๑) รายการจ่ายที่ตั้งไว้ไม่ถูกต้อง แต่ขณะเข้าตรวจสอบองค์กรปกครองส่วนท้องถิ่น ยังไม่ได้เบิกจ่ายเงินงบประมาณตามรายการดังกล่าว ให้ทำบันทึกเสนอให้ผู้บริหารท้องถิ่นทราบ เพื่อระงับไม่ให้เบิกจ่ายเงินตามรายการที่ไม่ถูกต้องนั้น

(๒) รายการที่ตั้งไว้ในงบประมาณรายจ่ายไม่ถูกต้อง แต่ได้เบิกจ่ายเงินงบประมาณไปแล้ว ให้ทำบันทึกเสนอให้ผู้บริหารท้องถิ่นทราบ เพื่อตั้งคณะกรรมการสอบข้อเท็จจริงว่า การเบิกจ่ายเงินดังกล่าวท้องถิ่นได้รับ ความเสียหายหรือไม่ อยู่ในความรับผิดชอบของใคร โดยให้ดำเนินการตามหนังสือกระทรวงมหาดไทย ที่ มท ๐๓๑๓.๖/ว ๒๐๙๒ ลงวันที่ ๑ กรกฎาคม ๒๕๔๐ เรื่อง หลักเกณฑ์การปฏิบัติเกี่ยวกับความรับผิดชอบ ทางละเมิดของเจ้าหน้าที่หน่วยการบริหารราชการส่วนท้องถิ่น แล้วรายงานผลให้ผู้ว่าราชการจังหวัด และกรมส่งเสริมการปกครองท้องถิ่นทราบ

๗. รายละเอียดและจำนวนเงินในการตั้งงบประมาณรายจ่ายที่ควรตรวจสอบ

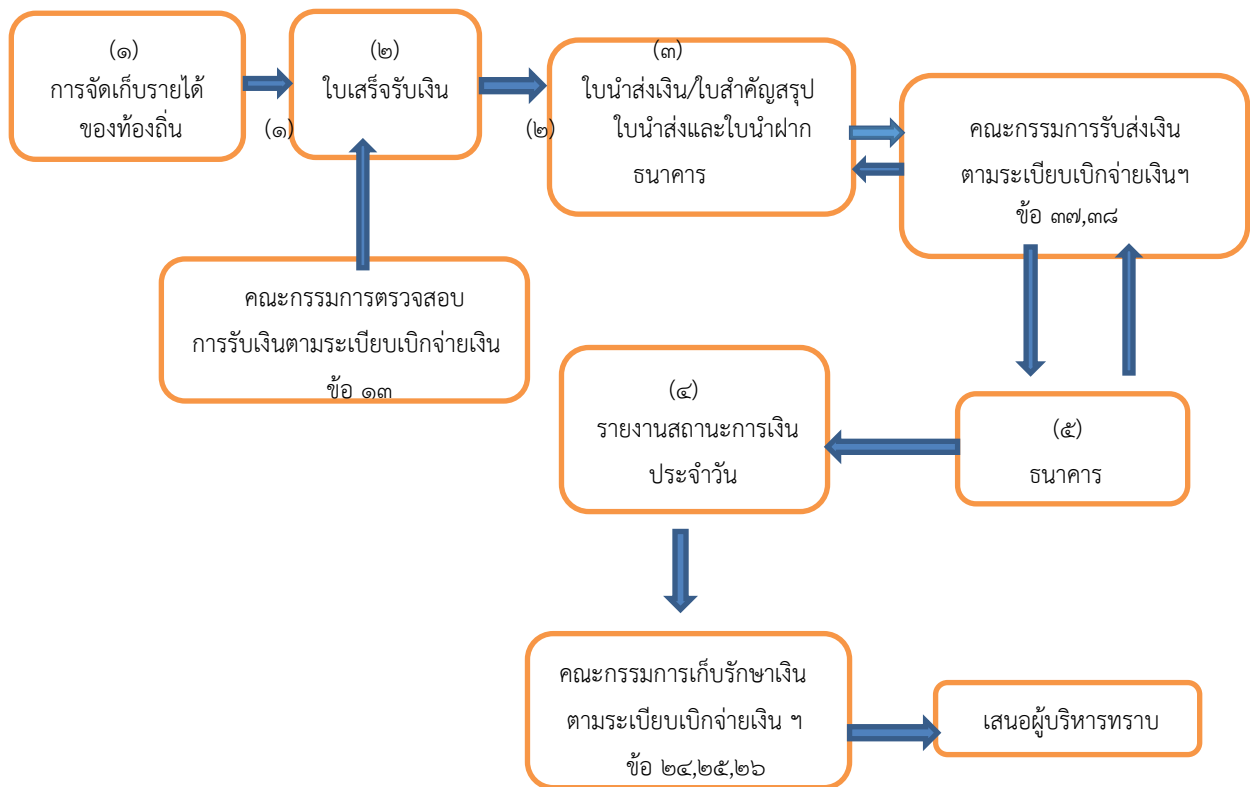
- รายจ่ายหมวดเงินเดือนค่าจ้าง เงินประโยชน์ตอบแทนอื่นของข้าราชการ พนักงานส่วนท้องถิ่นที่มาจากรายได้โดยไม่รวมเงินอุดหนุน ต้องไม่สูงกว่าร้อยละสี่สิบของงบประมาณรายจ่ายประจำปี
- หมวดค่าใช้สอย รายจ่ายเพื่อให้ได้มาซึ่งบริการ (ค่าจ้างเหมาบริการ) ต้องดำเนินการตามขั้นตอนระเบียบพัสดุ ไม่สามารถตั้งจ่ายเป็นค่าตอบแทนลูกจ้างขององค์กรปกครองส่วนท้องถิ่นตามกฎหมายแรงงานได้
- หมวดเงินอุดหนุน หลักเกณฑ์การตั้งงบประมาณต้องเป็นไปตามหนังสือกระทรวงมหาดไทย ที่ มท ๐๘๐๘.๒/ว ๓๖๑๖ ลงวันที่ ๒๔ มิถุนายน ๒๕๕๙ เรื่อง ระเบียบกระทรวงมหาดไทยว่าด้วยเงินอุดหนุน ขององค์กรปกครองส่วนท้องถิ่น พ.ศ. ๒๕๕๙
- งบกลาง ต้องตั้งให้เพียงพอสำหรับการช่วยเหลือประชาชน ส่งสมทบกองทุน ต่างๆ และตามข้อผูกพันขององค์กรปกครองส่วนท้องถิ่น เช่น ชำระหนี้เงินกู้ เงินกองทุน บำเหน็จบำนาญข้าราชการส่วนท้องถิ่น เป็นต้น

## แนวทางการตรวจสอบด้านการเงินและบัญชี

การตรวจสอบด้านการปฏิบัติงานด้านการเงินขององค์กรปกครองส่วนท้องถิ่น แบ่งการตรวจสอบ เป็น ๕ หัวข้อ ดังนี้

๑. การจัดทำรายงานสถานะการเงินประจำวัน
๒. การปฏิบัติหน้าที่ของคณะกรรมการต่างๆ และผู้ตรวจสอบการรับเงิน
๓. การรับเงิน – ส่งเงินขององค์กรปกครองส่วนท้องถิ่น
๔. การนำส่งเงินและการนำฝากธนาคาร
๕. การใช้ใบเสร็จรับเงิน

### แผนผังการรับเงินและการนำส่งเงิน



### กฎหมาย ระเบียบ และหนังสือสั่งการ ที่เกี่ยวข้อง

๑. ระเบียบกระทรวงมหาดไทย ว่าด้วยการรับเงิน การเบิกจ่ายเงิน การฝากเงิน การเก็บรักษาเงิน และการตรวจเงินขององค์กรปกครองส่วนท้องถิ่น พ.ศ. ๒๕๖๖

๒. หนังสือกระทรวงมหาดไทย ที่ มท ๐๓๑๓.๖/ว ๒๕๗๓ ลงวันที่ ๑๕ สิงหาคม ๒๕๔๐ เรื่อง แนวทางปฏิบัติ เมื่อกรณีเงินขาดบัญชีหรือมีการทุจริตทางการเงินของหน่วยการบริหารราชการส่วนท้องถิ่น

๓. หนังสือกรมส่งเสริมการปกครองส่วนท้องถิ่น ที่ มท ๐๘๐๘.๔/ว ๖๘๕ ลงวันที่ ๒ พฤษภาคม ๒๕๕๗ เรื่อง การกำหนดแบบพิมพ์และเอกสารที่ใช้ในการปฏิบัติงานทางการเงินขององค์กรปกครองส่วนท้องถิ่น

๔. หนังสือกระทรวงมหาดไทย ที่ มท ๐๘๐๘.๔/ว ๑๗๒๓ ลงวันที่ ๒๐ มีนาคม ๒๕๕๘ เรื่อง หลักเกณฑ์ และวิธีการปฏิบัติการบันทึกบัญชี การจัดทำทะเบียน และรายงานทางการเงินขององค์กรปกครองส่วนท้องถิ่น

๕. หนังสือกรมส่งเสริมการปกครองท้องถิ่น ที่ มท ๐๘๐๘.๔/ว ๖๕๙ ลงวันที่ ๓๐ มีนาคม ๒๕๕๘ เรื่อง การกำหนดแบบบัญชี ทะเบียน และรายงานการเงินขององค์กรปกครองส่วนท้องถิ่น

#### **เอกสารประกอบการตรวจสอบ**

๑. รายงานสถานะการเงินประจำวัน
๒. หนังสือรับรองยอดเงินฝากธนาคาร / Bank Statement / สมุดเงินฝากธนาคาร
๓. งบกระทบยอดเงินฝากธนาคาร
๔. คำสั่งแต่งตั้งกรรมการเก็บรักษาเงิน กรรมการตรวจสอบจำนวนเงินที่จัดเก็บและนำส่ง คณะกรรมการรับส่งเงิน

- ๑) ใบนำส่งเงิน ใบสำคัญสรุบบำนำส่งเงิน สำเนาใบนำฝากธนาคาร
- ๒) ต้นข้าวเช็ค รายงานการจัดทำเช็ค
- ๓) ใบเสร็จรับเงิน ทะเบียนคุมใบเสร็จรับเงิน รายงานการใช้ใบเสร็จรับเงิน
- ๔) งบประมาณรายจ่ายประจำปี ทะเบียนคุมเงินรายรับ

#### **จำนวนเงินคงเหลือ ณ วันเข้าตรวจสอบ**

##### **วิธีการตรวจสอบ**

๑. ณ วันเข้าตรวจสอบ ให้ตรวจสอบว่าองค์กรปกครองส่วนท้องถิ่นมีเงินสดคงเหลือในตู้নিরภัยหรือไม่ หากพบว่ามีให้ทำการตรวจนับ โดยต้องตรงกับยอดเงินคงเหลือที่ปรากฏในรายงานสถานะการเงินประจำวัน

๒. ตรวจสอบยอดเงินฝากธนาคารในรายงานสถานะการเงินประจำวัน ณ วันที่เข้าตรวจสอบ โดยตรวจสอบกับหนังสือรับรองยอดเงินฝากธนาคาร หากไม่ตรงกันให้เจ้าหน้าที่จัดทำงบกระทบยอดเงินฝาก ธนาคาร เพื่อหาสาเหตุของผลต่าง

๓. ณ วันสิ้นเดือน หากตรวจสอบพบว่ายอดเงินคงเหลือเงินฝากธนาคารตามหนังสือรับรองยอดเงินฝากธนาคารไม่ตรงกับยอดเงินคงเหลือในรายงานสถานะการเงินประจำวันให้จัดทำงบกระทบยอดเงินฝากธนาคาร เพื่อหาสาเหตุของผลต่าง

#### **การจัดทำรายงานสถานะการเงินประจำวัน**

##### **วิธีการตรวจสอบ**

๑. ณ วันเข้าตรวจสอบ ให้ตรวจสอบว่าองค์กรปกครองส่วนท้องถิ่นจัดทำรายงานสถานะการเงินประจำวัน เป็นไปตามแบบที่กำหนดและจัดทำเป็นปัจจุบันหรือไม่

๒. กรณีเจ้าหน้าที่ผู้รับผิดชอบ จัดทำรายงานสถานะการเงินประจำวันไม่เป็นปัจจุบันให้ใช้ยอดเงินคงเหลือจากหนังสือรับรองของธนาคารเป็นข้อมูลในการเก็บยอดเงินคงเหลือ หากเจ้าหน้าที่ผู้รับผิดชอบไม่นำหนังสือรับรองของธนาคารมาให้ตรวจสอบ ให้เจ้าหน้าที่ผู้รับผิดชอบชี้แจงข้อเท็จจริงกรณีไม่ปฏิบัติตามหนังสือที่แจ้งให้ จัดเตรียมเอกสารเพื่อรอรับการตรวจ หรือให้ผู้บริหารแต่งตั้งคณะกรรมการสอบข้อเท็จจริง แล้วแต่กรณี

๓. ตรวจสอบรายงานสถานะการเงินประจำวัน เพื่อตรวจสอบยอดเงินคงเหลือ รายงานสถานะการเงินประจำวันให้จัดทำทุกวันที่มีการรับจ่ายเงิน หากวันใดไม่มีการรับจ่ายเงินให้หมายเหตุไว้ในวันที่มีการรับจ่ายเงินวันถัดไป

๔. ตรวจสอบว่าเจ้าหน้าที่ได้เสนอรายงานสถานะการเงินประจำวันให้ผู้บริหารท้องถิ่นทราบหรือไม่ โดยต้องเสนอรายงานสถานะการเงินประจำวันผ่านปลัดองค์กรปกครองส่วนท้องถิ่น และตรวจสอบว่าผู้จัดทำ ปลัดองค์กรปกครองส่วนท้องถิ่น คณะกรรมการเก็บรักษาเงิน และผู้บริหารท้องถิ่นลงลายมือชื่อครบถ้วนหรือไม่

๕. กรณีพบว่าเจ้าหน้าที่ผู้รับผิดชอบไม่จัดทำรายงานสถานะการเงินประจำวัน และไม่นำเสนอ ให้ผู้บริหารทราบ เป็นเวลานาน หรือมีเจตนาละเว้นไม่ปฏิบัติหน้าที่ ให้ผู้บริหารสอบข้อเท็จจริงและลงโทษทางวินัยตามควรแก่กรณี แล้วรายงานผลการดำเนินการให้ผู้กำกับดูแลทราบ

## **การปฏิบัติหน้าที่ของคณะกรรมการต่างๆ และผู้ตรวจสอบการรับเงิน**

### **วิธีการตรวจสอบ**

#### **กรรมการเก็บรักษาเงิน**

๑. ตรวจสอบว่าองค์กรปกครองส่วนท้องถิ่นได้แต่งตั้งคณะกรรมการเก็บรักษาเงินหรือไม่

๒. ตรวจสอบการแต่งตั้งคณะกรรมการเก็บรักษาเงิน อย่างน้อย ๓ คน ในจำนวนนี้ให้หัวหน้าหน่วยงานคลังเป็นกรรมการโดยตำแหน่งหนึ่งคน และกรรมการเก็บรักษาเงินอื่นอีกอย่างน้อยสองคน โดยแต่งตั้งจากพนักงานส่วนท้องถิ่น โดยให้คำนึงถึงหน้าที่ความรับผิดชอบ เว้นแต่ องค์กรปกครองส่วนท้องถิ่นมีพนักงานส่วนท้องถิ่นไม่ครบจำนวนที่จะแต่งตั้งเป็นกรรมการ ให้แต่งตั้งผู้ช่วยผู้บริหารท้องถิ่นเป็นกรรมการให้ครบจำนวนก็ได้

๓. การแต่งตั้งกรรมการแทนชั่วคราว กรณีกรรมการเก็บรักษาเงินผู้ใดไม่สามารถปฏิบัติหน้าที่กรรมการได้ ให้ผู้บริหารท้องถิ่นพิจารณาแต่งตั้งพนักงานส่วนท้องถิ่น หรือผู้ช่วยผู้บริหารท้องถิ่น ตามข้อ ๒๒ เป็นกรรมการแทนชั่วคราวให้ครบจำนวน การแต่งตั้งผู้ที่จะเป็นกรรมการแทนจะแต่งตั้งไว้เป็นการประจำเพื่อปฏิบัติหน้าที่แทนชั่วคราวก็ได้

๔. ตรวจสอบการปฏิบัติหน้าที่ของกรรมการเก็บรักษาเงินว่าปฏิบัติหน้าที่หรือไม่ ในกรณีที่มีเงินสดคงเหลือ คณะกรรมการเก็บรักษาเงินมีการลงลายมือชื่อในรายงานสถานะการเงินประจำวันครบถ้วนหรือไม่

#### **ผู้ตรวจสอบจำนวนเงินที่จัดเก็บ**

๑. ตรวจสอบว่าองค์กรปกครองส่วนท้องถิ่นจัดให้มีผู้ตรวจสอบจำนวนเงินที่เจ้าหน้าที่จัดเก็บและนำส่งกับหลักฐานและรายการที่บันทึกในสมุดเงินสดว่าถูกต้องครบถ้วนหรือไม่ หรือผู้ที่ได้รับการแต่งตั้งไม่ปฏิบัติหน้าที่ตามที่ได้รับมอบหมาย

๒. ตรวจสอบว่ากรณีมีใบเสร็จรับเงินหลายฉบับที่ใช้จัดเก็บเงินในวันเดียวกันมีการรวมจำนวนเงินที่จัดเก็บ ได้ในวันนั้นไว้ที่หลังสำเนาใบเสร็จรับเงินฉบับสุดท้ายครบถ้วนถูกต้องหรือไม่

#### **กรรมการรับส่งเงิน**

๑. ตรวจสอบว่าองค์กรปกครองส่วนท้องถิ่นได้แต่งตั้งกรรมการรับส่งเงินหรือไม่

๒. ตรวจสอบการแต่งตั้งพนักงานส่วนท้องถิ่นอย่างน้อยสองคน เป็นกรรมการรับผิดชอบร่วมกันควบคุมการรับส่งเงิน

๓. การแต่งตั้งกรรมการแทนชั่วคราว กรณีกรรมการรับส่งเงินไม่สามารถปฏิบัติหน้าที่ได้ ให้ผู้บริหารท้องถิ่น แต่งตั้งกรรมการแทนชั่วคราว แต่งตั้งพนักงานส่วนท้องถิ่นเป็นกรรมการแทนชั่วคราว การแต่งตั้งผู้ที่จะเป็นกรรมการแทนจะแต่งตั้งไว้เป็นการประจำเพื่อปฏิบัติหน้าที่แทนชั่วคราวก็ได้

## การรับเงิน – ส่งเงินขององค์กรปกครองส่วนท้องถิ่น

### วิธีการตรวจสอบ

๑. ตรวจสอบเงินที่องค์กรปกครองส่วนท้องถิ่นได้รับไว้ให้นำส่งเป็นเงินรายได้ทั้งสิ้น ยกเว้นที่มีผู้อุทธรณ์ให้แก่ องค์กรปกครองส่วนท้องถิ่นเป็นการเฉพาะเจาะจงให้ทำการอย่างใดอย่างหนึ่ง หรือกรณีองค์กรปกครองส่วนท้องถิ่นจัดหารายได้เป็นครั้งคราว

๒. การตรวจสอบเงินประจำวัน หน่วยงานคลังต้องจัดให้มีการตรวจสอบจำนวนเงินที่เจ้าหน้าที่จัดเก็บได้ในวันนั้นและนำส่งกับหลักฐาน และรายการที่บันทึกไว้ในสมุดเงินสดว่าถูกต้องครบถ้วนหรือไม่ หากถูกต้องให้ผู้ตรวจรวมเงินที่จัดเก็บได้ในวันเดียวกันไว้ที่หลังสำเนาใบเสร็จรับเงินฉบับสุดท้ายและลงลายมือชื่อกำกับไว้ และผู้รับเงินผู้ส่งเงินต้องลงลายมือชื่อในใบนำส่งเงินและใบสำคัญสรุปใบนำส่งเงินให้ครบถ้วนด้วย

๓. ตรวจสอบยอดเงินรายรับ โดยตรวจสอบยอดเงินที่ลงในบัญชีเงินสดรับกับใบเสร็จรับเงินในแต่ละวันกับใบนำส่ง และยอดเงินในใบสำคัญสรุปใบนำส่ง

## การนำส่งเงินและการนำเงินฝากธนาคาร

### วิธีการตรวจสอบ

๑. ตรวจสอบว่าในการนำส่งเงินมีการจัดทำหลักฐานการจับทำบันทึกที่รับส่งเงินหรือไม่

๒. ตรวจสอบเมื่อมีการรับเงินรายได้ให้นำฝากธนาคารทั้งจำนวนในวันนั้น หากนำฝากไม่ทันให้ส่งมอบเงินให้คณะกรรมการเก็บรักษาเงินเพื่อเก็บรักษาไว้ในตู้নিরภัย ซึ่งตั้งอยู่ที่ปลอดภัยขององค์กรปกครองส่วนท้องถิ่น และให้นำฝากธนาคารทั้งจำนวนในวันทำการถัดไป กรณีองค์กรปกครองส่วนท้องถิ่นที่มีพื้นที่ห่างไกลการคมนาคมไม่สะดวก ไม่สามารถนำฝากธนาคารได้เป็นประจำทุกวันให้นำฝากธนาคารในวันทำการสุดท้ายของสัปดาห์

๓. หากมีเงินสดคงเหลือที่ไม่ได้นำฝากธนาคารให้เก็บในตู้নিরภัย ให้มีลูกกุญแจอย่างน้อยสองดอก แต่ละดอกมีลักษณะต่างกัน โดยกรรมการเก็บรักษาเงินถือคนละดอก และให้มีลูกกุญแจอย่างน้อย ๒ สำหรับ ให้กรรมการเก็บรักษาเงินเก็บรักษาหนึ่งสำหรับ และอีกสำหรับให้เก็บฝากในตู้নিরภัยของหน่วยงานอื่นที่เห็นสมควร ในลักษณะทับห่อ

๔. กรณีรับเงินรายได้แล้วไม่นำส่ง หรือนำส่งไม่ครบตามจำนวนที่จัดเก็บ หรือนำส่งไม่ตรงกับวันที่จัดเก็บ หรือนำส่งวันรุ่งขึ้นโดยไม่มีการบันทึกว่ารับเงินหลังปิดบัญชี หรือมีการนำฝากธนาคารน้อยกว่าจำนวนที่จัดเก็บได้ ต้องให้ผู้รับผิดชอบนำส่งในวันที่ตรวจพบ และหากนำส่งยังไม่ครบถ้วนถือว่าทำให้เงินขาดบัญชี หรือมีลักษณะการหมุนเงิน ต้องดำเนินการตามแนวทางปฏิบัติเมื่อกรณีเงินขาดบัญชีหรือมีการทุจริตทางการเงินของหน่วยการบริหาร ราชการส่วนท้องถิ่น

## การใช้ใบเสร็จรับเงิน

### วิธีการตรวจสอบ

๑. ตรวจสอบใบเสร็จรับเงิน ที่เป็นเล่มให้มีสำเนา เย็บติดไว้กับเล่มหนึ่งฉบับ สำหรับใบเสร็จรับเงินที่พิมพ์ด้วยคอมพิวเตอร์ตรวจสอบว่าต้องมีสำเนาหนึ่งฉบับ และมีระบบควบคุมการพิมพ์ด้วย

๒. การเขียนใบเสร็จรับเงิน ห้ามขาด ลบ แก้ไข เพิ่ม เติม หากมีความจำเป็นต้องแก้ไขให้ขีดฆ่า และให้ผู้รับเงินลงลายมือชื่อกำกับกับการขีดฆ่าไว้

๓. ตรวจสอบทะเบียนคุมใบเสร็จรับเงิน มีการจัดทำครบถ้วนสมบูรณ์หรือไม่ ผู้รับและผู้จ่ายลงลายมือชื่อรับหรือจ่ายใบเสร็จกันหรือไม่ โดยต้องจัดทำทะเบียนคุมใบเสร็จรับเงินไว้เพื่อให้สามารถตรวจสอบได้ว่า มีใบเสร็จจำนวนเท่าใด เลขที่ใดถึงเลขที่ใด และการจ่ายใบเสร็จรับเงินให้ผู้ใดให้พิจารณาตามความเหมาะสมด้วย

๔. ตรวจสอบรายงานการใช้ใบเสร็จรับเงินเมื่อสิ้นปีงบประมาณ ตรวจสอบว่าหัวหน้าหน่วยงานคลัง ได้จัดทำรายงานการใช้ใบเสร็จรับเงินที่อยู่ในความรับผิดชอบว่ามีจำนวนเท่าใด เลขที่ใดถึงเลขที่ใด และใช้ไปแล้ว เลขที่ใดถึงเลขที่ใด มีการเจาะปรุยกเลิกการใช้ เลขที่ใดถึงเลขที่ใด อย่างช้าไม่เกิน ๓๑ ตุลาคม ของปีถัดไป โดยเสนอผ่านปลัดองค์รปกครองส่วนท้องถิ่น เพื่อเสนอผู้บริหารท้องถิ่นทราบ ยกเว้นใบเสร็จรับเงินภาษีบำรุงท้องที่ ให้รายงาน เจาะปรุฯ เมื่อสิ้นเดือนธันวาคมของทุกปี

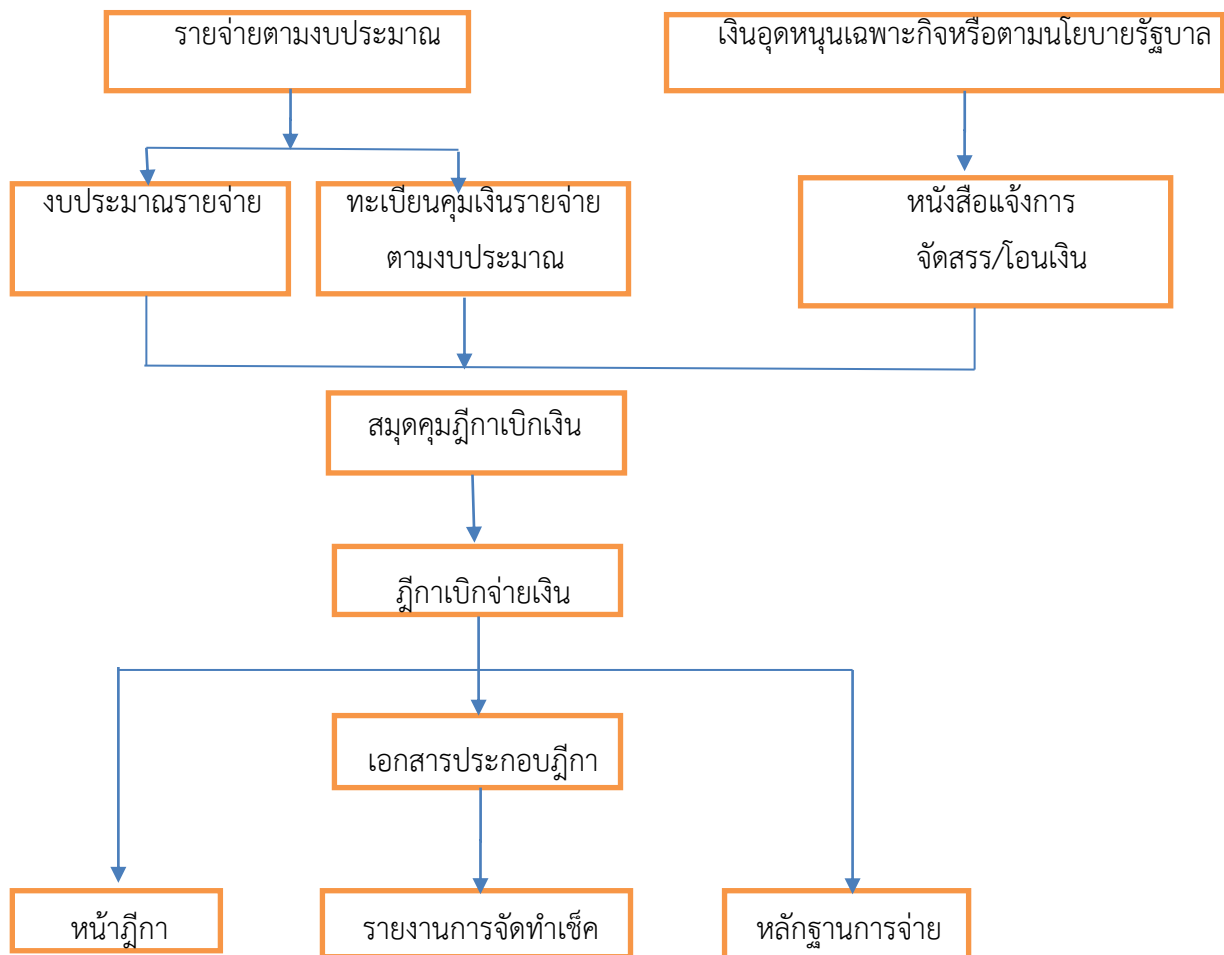
๕. ตรวจสอบจำนวนใบเสร็จรับเงินคงเหลือ หากไม่ตรงกับยอดคงเหลือในทะเบียนคุม หรือใบเสร็จรับเงินที่จ่ายออกจากทะเบียนเพื่อนำไปใช้เก็บเงินแล้ว แต่ไม่มีต้นขั้วให้ตรวจสอบ ให้เจ้าหน้าที่ผู้รับผิดชอบตรวจสอบว่าเกิดจากสาเหตุใด และต้องมีผู้รับผิดชอบหรือไม่

## แนวทางการตรวจสอบด้านการเบิกจ่าย

### การเบิกจ่าย

การเบิกจ่ายเงินขององค์กรปกครองส่วนท้องถิ่น เป็นเรื่องหนึ่งที่ต้องให้ความสำคัญในการตรวจสอบ โดยจะต้องตรวจสอบอย่างละเอียดรอบคอบ เพื่อให้การเบิกจ่ายเงินรายจ่ายตามงบประมาณ การเบิกจ่ายเงินอุดหนุน ระบุวัตถุประสงค์ หรือการเบิกจ่ายเงินตามนโยบายของรัฐบาล เป็นไปตามกฎหมาย ระเบียบ และหนังสือสั่งการที่เกี่ยวข้อง โดยแบ่งการตรวจสอบออกเป็นสามส่วนคือ ตรวจสอบฎีกาเบิกจ่ายเงิน ตรวจสอบเอกสาร ประกอบฎีกา และตรวจสอบสิทธิในการขอรับเงิน มีแผนผังการตรวจสอบการเบิกจ่ายเงิน ดังนี้

### แผนผังการเบิกจ่ายเงินและเอกสารประกอบ



### การเบิกจ่ายเงิน

#### กฎหมาย ระเบียบ และหนังสือสั่งการ ที่เกี่ยวข้อง

๑. ระเบียบกระทรวงมหาดไทย ว่าด้วยการรับเงิน การเบิกจ่ายเงิน การฝากเงิน การเก็บรักษาเงิน และการตรวจเงินขององค์กรปกครองส่วนท้องถิ่น พ.ศ. ๒๕๖๖

๒. หนังสือกรมส่งเสริมการปกครองท้องถิ่น ที่ มท ๐๘๐๘.๔/ว ๖๘๕ ลงวันที่ ๒ พฤษภาคม ๒๕๕๗ เรื่อง การกำหนดแบบพิมพ์และเอกสารที่ใช้ในการปฏิบัติงานทางการเงินขององค์กรปกครองส่วนท้องถิ่น

ตามข้อ ๖๗ กำหนดว่า องค์กรปกครองส่วนท้องถิ่นจะจ่ายเงินหรือก่อกู้เงินได้แต่เฉพาะที่กฎหมาย ระเบียบข้อบังคับ หรือหนังสือสั่งการที่กระทรวงมหาดไทยกำหนดไว้

#### เอกสารประกอบการตรวจสอบ

๑. ข้อบัญญัติ/เทศบัญญัติ
๒. แผนการใช้จ่ายเงินขององค์กรปกครองส่วนท้องถิ่น และของหน่วยงานผู้เบิก
๓. ทะเบียนคุมเงินรายจ่ายตามงบประมาณ
๔. สมุดฎีกาเบิกจ่ายเงิน
๕. ฎีกาเบิกจ่ายเงิน
๖. รายงานการจัดทำเช็ค
๗. สมุดเงินสดจ่าย ต้นขั้วเช็ค และ Bank Statement

#### วิธีการตรวจสอบ

๑. ตรวจสอบงบประมาณว่าการจ่ายเงินหรือก่อกู้เงินได้ตั้งงบประมาณประจำปี หรืองบประมาณเพิ่มเติม หรือขอโอนแก้ไขเปลี่ยนแปลงค่าชี้แจงหรือไม่ เนื่องจากการจ่ายเงินหรือก่อกู้เงินจะกระทำได้ แต่เฉพาะที่กฎหมาย ระเบียบ ข้อบังคับหรือหนังสือสั่งการที่กระทรวงมหาดไทยกำหนดไว้เท่านั้น

๒. ตรวจสอบแผนการใช้จ่ายเงิน

➤ หน่วยงานในองค์กรปกครองส่วนท้องถิ่น ต้องวางแผนการเบิกจ่ายเงินตามงบประมาณรายจ่ายประจำปี โดยให้วางแผนทุก ๓ เดือน (ไตรมาส) ตามแผนการใช้เงินที่กรมส่งเสริมการปกครองท้องถิ่นกำหนด ส่งให้กองคลังก่อนวันเริ่มต้นของแต่ละไตรมาสอย่างน้อย ๒๐ วัน

➤ กองคลังจะต้องบูรณาการแผนของหน่วยงานให้เป็นแผนการใช้เงินรวมประจำไตรมาส เพื่อให้แผนการใช้เงินรวมมีความสัมพันธ์กับเงินสดที่หมุนเวียน และที่จะได้รับเงินในแต่ละช่วงเวลา

๓. การขอเบิกเงินจากหน่วยงานคลังขององค์กรปกครองส่วนท้องถิ่นตามงบประมาณรายจ่ายประจำปี งบประมาณใด ให้เบิกได้แต่เฉพาะในปีงบประมาณนั้น รวมทั้งเงินอุดหนุนที่รัฐบาลให้องค์กรปกครองส่วนท้องถิ่น โดยที่มีต้องจัดทำข้อบัญญัติหรือเทศบัญญัติงบประมาณรายจ่ายประจำปี เว้นแต่

➤ เป็นเงินงบประมาณรายจ่ายที่ยังมีได้ก่อกู้เงินในปีงบประมาณนั้น และได้รับอนุมัติให้กู้เงินไว้ ต่อผู้มีอำนาจตามระเบียบแล้ว

➤ เป็นงบประมาณรายจ่ายที่ได้ก่อกู้เงินไว้ก่อนสิ้นปีงบประมาณ และได้รับอนุมัติจากผู้บริหารท้องถิ่นให้กู้เงินไปจ่ายในปีงบประมาณถัดไป

➤ กรณีมีเงินอุดหนุนที่รัฐบาลให้องค์กรปกครองส่วนท้องถิ่น โดยที่มีต้องจัดทำข้อบัญญัติหรือ เทศบัญญัติงบประมาณรายจ่ายประจำปีซึ่งเบิกจ่ายไม่ทันภายในสิ้นปีงบประมาณที่ผ่านมาและได้บันทึกบัญชีไว้แล้ว

๔. ตรวจสอบว่าองค์กรปกครองส่วนท้องถิ่นมีการจัดทำทะเบียนคุมฎีกาการเบิกจ่ายเงิน และรายงานการจัดทำเช็คหรือไม่

๕. การเบิกเงินขององค์กรปกครองส่วนท้องถิ่น ให้หน่วยงานผู้เบิกขอเบิกกับหน่วยงานคลังโดยให้ หัวหน้าหน่วยงานผู้เบิกเป็นผู้ลงลายมือชื่อเบิกเงินและให้วางฎีกาตามแบบที่กรมส่งเสริมการปกครองท้องถิ่นกำหนด

๖. ตรวจสอบฎีกาเบิกจ่ายเงิน โดยตรวจสอบความถูกต้องครบถ้วนของหน้าฎีกาเบิกเงิน เช่น การลงรายการงบประมาณคงเหลือ เลขที่ฎีกา ผู้ขอเบิก ผู้ตรวจฎีกา ผู้อนุมัติฎีกา ผู้รับเงิน และผู้จ่ายเงิน ลงลายมือชื่อครบถ้วนหรือไม่และเอกสารประกอบฎีกาว่าครบถ้วนหรือไม่ โดยตรวจสอบยอดที่จ่ายตามหน้าฎีกากับยอดเดบิตในสมุดเงินสดจ่าย แยกตามหมวดรายจ่ายและหลักฐานการเบิก หากเป็นภาพถ่ายหรือสำเนาให้ผู้เบิกรับรองความถูกต้องด้วย

๗. กรณีการซื้อ เช่าทรัพย์สิน หรือจ้างทำของให้หน่วยงานผู้เบิก วางฎีกาอย่างช้าไม่เกิน ๕ วัน นับจากวันตรวจรับทรัพย์สินหรือตรวจรับงาน

๘. การจ่ายเงินให้แก่เจ้าหน้าที่หรือผู้มีสิทธิให้จ่ายเป็นเช็ค กรณีจำเป็นที่ไม่อาจจ่าย เป็นเช็คได้ให้จัดทำใบถอนเงินฝากธนาคารเพื่อให้นำธนาคารออกตัวแลกเงินส่งจ่ายให้เจ้าหน้าที่ หรือผู้มีสิทธิ

๙. การจ่ายเงินทุกกรณี ถ้าผู้จ่ายมีหน้าที่ตามกฎหมายที่จะต้องหักภาษีใด ๆ ไว้ ณ ที่จ่าย หรือเงินอื่นใดที่มีกฎหมายกำหนดให้หักเพื่อนำส่งส่วนราชการหรือหน่วยงานใด ให้ดำเนินการตามกฎหมายนั้น

๑๐. ตรวจสอบยอดเงินจ่ายที่บัญชีเงินสดจ่ายช่องเครดิตธนาคาร กับ Bank Statement และต้นขั้วเช็คที่จ่ายว่าตรงกันหรือไม่

๑๑. ตรวจสอบหลักฐานการจ่าย ได้แก่ ใบเสร็จรับเงินหรือใบสำคัญรับเงินที่ใช้ประกอบฎีกาเบิกเงิน ผู้จ่ายเงินประทับตราข้อความว่า “จ่ายเงินแล้ว” โดยลงลายมือชื่อรับรองการจ่าย พร้อมทั้งมี ชื่อ-สกุลตัวบรรจงพร้อมวันเดือนปีที่จ่ายกำกับไว้ในหลักฐานการจ่ายเงินให้แก่เจ้าหน้าที่หรือผู้รับเงิน กรณีเป็นใบสำคัญคู่จ่ายหัวหน้าหน่วยงานคลังต้องลงลายมือชื่อรับรองความถูกต้องกำกับไว้ด้วย

๑๒. กรณีผู้มีสิทธิรับเงินไม่สามารถมารับด้วยตัวเองได้ ต้องมีใบมอบฉันทะหรือหนังสือมอบอำนาจแล้วแต่กรณี

๑๓. เงินที่เบิกถ้าไม่ได้จ่ายหรือจ่ายไม่หมดให้หน่วยงานผู้เบิกรับนำส่งคืนหน่วยงานคลังภายในสิบห้าวัน นับจากวันที่ได้รับเงินจากหน่วยงานคลัง

๑๔. การจัดเก็บฎีกา ให้เจ้าหน้าที่ผู้รับผิดชอบจัดเก็บฎีกาเรียงตามรายงานการจัดทำเช็ค

### การเขียนเช็คสั่งจ่าย

#### **กฎหมาย ระเบียบ และหนังสือสั่งการ ที่เกี่ยวข้อง**

ระเบียบกระทรวงมหาดไทย ว่าด้วยการรับเงิน การเบิกจ่ายเงิน การฝากเงิน การเก็บรักษาเงิน และการตรวจเงิน ขององค์กรปกครองส่วนท้องถิ่น พ.ศ. ๒๕๖๖

#### กฎหมาย ระเบียบ และหนังสือสั่งการข้างต้น สรุปสาระสำคัญได้ ดังนี้

๑. การจ่ายเงินให้แก่เจ้าหน้าที่หรือผู้มีสิทธิรับเงิน ในกรณีซื้อทรัพย์สิน จ้างทำของ หรือเช่าทรัพย์สินให้ออกเช็คสั่งจ่ายในนามของเจ้าหน้าที่หรือผู้มีสิทธิรับเงิน โดยขีดฆ่าคำว่า “หรือผู้ถือ” ออกและขีดคร่อมด้วย

๒. การจ่ายเงินให้แก่เจ้าหน้าที่หรือผู้มีสิทธิรับเงิน นอกจากกรณีตาม ข้อ ๑. ให้ออกเช็คสั่งจ่าย ในนามของเจ้าหน้าที่หรือผู้มีสิทธิรับเงิน โดยขีดฆ่าคำว่า “หรือผู้ถือ” และจะขีดคร่อมหรือไม่ก็ได้

๓. ในกรณีสั่งจ่ายเงินเพื่อขอรับเงินสดมาจ่าย ให้กระทำได้ในการจ่ายเงินที่มีวงเงินไม่เกิน ห้าพันบาท โดยให้ออกเช็คสั่งจ่ายในนามหัวหน้าหน่วยงานคลังหรือเจ้าหน้าที่ของหน่วยงานคลัง และขีดฆ่าคำว่า “หรือผู้ถือ” ออกห้ามออกเช็คสั่งจ่ายเงินสด

๔. การเขียนหรือพิมพ์จำนวนเงินในเช็คที่เป็นตัวเลขและตัวอักษรเขียนหรือพิมพ์ให้ขีดเส้น และขีด คำว่า “บาท” หรือขีดเส้นหน้าจำนวนเงินทั้งตัวเลขและตัวอักษร โดยไม่มีช่องว่างที่จะเขียนหรือพิมพ์ จำนวนเงินเพิ่มเติม

ได้ และให้ขีดเส้นตรงหลังชื่อสกุล ชื่อบริษัท หรือห้างหุ้นส่วน จนขีดคำว่า “หรือผู้ถือ” โดยมีให้มีการเขียนหรือพิมพ์ชื่อบุคคลอื่นเพิ่มเติมได้อีก

๕. ในการเขียนเช็คสั่งจ่ายเงิน ห้ามลงลายมือชื่อสั่งจ่ายในเช็คไว้ล่วงหน้า โดยยังมีได้มีการเขียนหรือพิมพ์ชื่อผู้รับเงิน และจำนวนเงินที่สั่งจ่าย

๖. การลงนามสั่งจ่ายเงินในเช็คสั่งจ่ายต้องลงนามร่วมกันอย่างน้อยสามคนและในจำนวนนี้ต้องมีผู้บริหารท้องถิ่นและปลัดองค์กรปกครองส่วนท้องถิ่นร่วมลงนามด้วยทุกครั้ง

๗. หากเจ้าหนี้หรือผู้มีสิทธิรับเงินไม่มารับเช็คภายในสามสิบวันนับตั้งแต่วันสั่งจ่าย ให้ยกเลิกเช็คนั้น หากมีการยกเลิกเช็คดังกล่าวเกินสองครั้ง ต้องรายงานเหตุผลให้ผู้บริหารท้องถิ่นทราบ

### เอกสารประกอบการตรวจสอบ

๑. เช็ค/ต้นขั้วเช็ค
๒. ฎีกาเบิกจ่ายเงิน
๓. หนังสือแจ้งรายชื่อผู้ลงนามในการสั่งจ่ายเช็ค ที่องค์กรปกครองส่วนท้องถิ่นส่งให้กับธนาคาร

### วิธีการตรวจสอบ

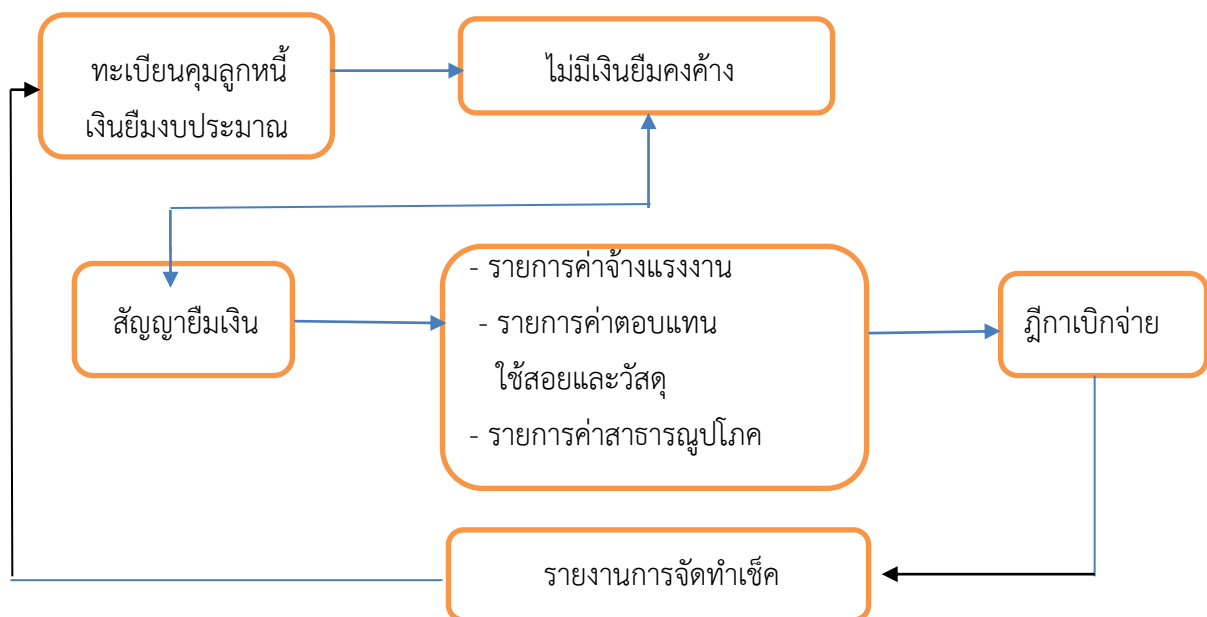
๑. ตรวจสอบว่าการเช็คสั่งจ่ายในกรณีซื้อทรัพย์สิน จ้างทำของ หรือเช่าทรัพย์สินในนามของเจ้าหนี้ หรือผู้มีสิทธิรับเงิน โดยขีดฆ่าคำว่า “หรือตามคำสั่ง” หรือ “หรือผู้ถือ” ออก และขีดคร่อมหรือไม่

๒. ตรวจสอบการออกเช็คในนามหัวหน้าหน่วยงานคลังหรือเจ้าหน้าที่ของหน่วยงานคลัง เป็นการจ่ายเงินกรณีวงเงินต่ำกว่า ๕,๐๐๐ บาท หรือไม่ และได้ขีดฆ่าคำว่า “หรือตามคำสั่ง” หรือ “หรือผู้ถือ” ออก ห้ามออกเช็คสั่งจ่ายเงินสดหรือไม่

๓. ตรวจสอบการลงนามสั่งจ่ายเงินในเช็คสั่งจ่ายมีผู้บริหารท้องถิ่นและปลัดองค์กรปกครองส่วนท้องถิ่นร่วมลงนาม ด้วยทุกครั้งหรือไม่

### การยืมเงินงบประมาณ

#### แผนผังการตรวจสอบการยืมเงินงบประมาณ



## กฎหมาย ระเบียบ และหนังสือสั่งการ ที่เกี่ยวข้อง

ระเบียบกระทรวงมหาดไทย ว่าด้วยการรับเงิน การเบิกจ่ายเงิน การฝากเงิน การเก็บรักษาเงินและการตรวจเงินขององค์กรปกครองส่วนท้องถิ่น พ.ศ. ๒๕๖๖

### กฎหมาย ระเบียบ และหนังสือสั่งการข้างต้น สรุปสาระสำคัญได้ ดังนี้

๑. มีงบประมาณเพื่อการนั้นแล้ว
๒. ทำสัญญายืมเงินตามแบบที่กรมส่งเสริมการปกครองท้องถิ่นกำหนด
๓. การอนุมัติให้ผู้ยืมเงินเพื่อใช้ในราชการแต่ละราย ให้ผู้มีอำนาจพิจารณาอนุมัติให้ยืมเท่าที่จำเป็นได้ เฉพาะผู้มีหน้าที่ต้องปฏิบัติงานนั้นๆ และห้ามมิให้อนุมัติให้ยืมเงินรายใหม่ในเมื่อผู้ยืมมิได้ชำระคืนเงินยืมรายเก่าให้เสร็จสิ้นไปก่อน
๔. กรณีที่ผู้ยืมไม่มีเงินใดๆ อันจะพึงได้รับจากองค์กรปกครองส่วนท้องถิ่นที่จะหักส่งใช้เงินยืมได้ ให้องค์กรปกครองส่วนท้องถิ่นกำหนดให้ผู้ยืมหาหลักทรัพย์มาวางเป็นประกัน หรือหาบุคคลที่มีหลักฐานมาทำสัญญาค้ำประกันไว้ต่อองค์กรปกครองส่วนท้องถิ่นด้วย
๕. เงินที่ยืมไป ให้ผู้ยืมส่งใบสำคัญและเงินเหลือจ่าย (ถ้ามี) ภายในกำหนดระยะเวลา ดังนี้
  - ๕.๑ กรณีเดินทางกลับภูมิลำเนาเดิม ให้ส่งต่อองค์กรปกครองส่วนท้องถิ่น ที่จ่ายเงินให้ยืมโดยทางไปรษณีย์ลงทะเบียนหรือธนาณัติแล้วแต่กรณี ภายใน ๓๐ วัน นับจากวันที่ได้รับเงิน
  - ๕.๒ กรณีเดินทางไปราชการอื่น ให้ส่งต่อองค์กรปกครองส่วนท้องถิ่นผู้ให้ยืมภายใน ๑๕ วันนับจากวันกลับมาถึง
  - ๕.๓ การยืมเงินเพื่อปฏิบัติราชการนอกจากตาม ๕.๑ หรือ ๕. ๒ ให้ส่งต่อองค์กรปกครองส่วนท้องถิ่น ผู้ให้ยืมภายในสามสิบวันนับจากวันที่ได้รับเงิน

### เอกสารประกอบการตรวจสอบ

๑. ทะเบียนลูกหนี้เงินยืมงบประมาณ
๒. สัญญาเงินยืม
๓. ฎีกาเบิกเงินยืมงบประมาณ และเอกสารประกอบ
๔. ฎีกาส่งใช้เงินยืมงบประมาณ และเอกสารประกอบ

### วิธีการตรวจสอบ

๑. ตรวจสอบว่ามีงบประมาณเพื่อการนั้นแล้วหรือไม่
๒. ตรวจสอบว่าผู้ยืมทำสัญญายืมเงินตามแบบที่กรมส่งเสริมการปกครองท้องถิ่นกำหนดหรือไม่และรับรองว่าจะปฏิบัติตามระเบียบ ข้อบังคับ หรือคำสั่งที่ได้กำหนดไว้ และจะนำไปสำคัญคู่จ่ายที่ถูกต้องรวมทั้งเงินเหลือจ่าย (ถ้ามี) ส่งคืน ถ้าไม่ส่งตามกำหนดก็จะขอใช้เงินหรือยินยอมให้องค์กรปกครองส่วนท้องถิ่นหักเงินเพื่อชดใช้เงินยืมนั้น
๓. กรณีที่ผู้ยืมไม่มีเงินใดๆ อันจะพึงได้รับจากองค์กรปกครองส่วนท้องถิ่นที่จะหักส่งใช้เงินยืมได้ ให้องค์กรปกครองส่วนท้องถิ่นกำหนดให้ผู้ยืมหาหลักทรัพย์มาวางเป็นประกัน หรือหาบุคคลที่มีหลักฐานมาทำสัญญา ค้ำประกันไว้ต่อองค์กรปกครองส่วนท้องถิ่นด้วย

๔. ตรวจสอบว่าผู้ยืมต้องมีเงินยืมคงค้างชำระหรือไม่และให้ยืมได้เฉพาะผู้มีหน้าที่ต้องปฏิบัติงานนั้นๆ
๕. ตรวจสอบฎีกาเบิกเงินยืม และเอกสารประกอบ ต้องได้รับการอนุมัติให้จ่ายเงินยืมตามสัญญาเงินยืม โดยผู้บริหารท้องถิ่นเป็นผู้อนุมัติ
๖. ตรวจสอบการบันทึกรายการยืม และรายการส่งใช้เงินยืมในทะเบียนเงินยืมทุกครั้ง โดยให้ผู้ยืม – ผู้ส่งใช้ ลงชื่อในทะเบียนเงินยืมสำหรับรายการนั้นๆ ด้วย
๗. ตรวจสอบกรณีครบกำหนดการส่งใช้เงินยืมแล้ว ผู้ยืมยังไม่ขอคืนเงินยืมให้ผู้บริหารท้องถิ่นมีอำนาจ สั่งการให้ผู้ค้างชำระเงินยืมส่งใช้เงินยืมภายในกำหนดเวลาตามที่เห็นสมควร อย่างช้าไม่เกิน ๓๐ วัน
๘. ตรวจสอบการส่งใช้ใบสำคัญและเงินเหลือจ่าย (ถ้ามี) ส่งใช้ภายในกำหนดระยะเวลาหรือไม่
๙. ตรวจสอบกรณีการส่งใช้เงินยืม และมีเงินสดเหลือจ่าย ได้มีการออกใบเสร็จรับเงินให้แก่ผู้ยืม ไว้เป็นหลักฐานด้วยหรือไม่
๑๐. หากผู้ยืมส่งใบสำคัญคู่จ่ายหักล้างเงินยืมแล้วมีเหตุให้ต้องทักท้วง ต้องแจ้งให้ผู้ยืมทราบโดยด่วน และให้ผู้ยืมปฏิบัติตามคำทักท้วงภายใน ๑๕ วัน นับจากวันที่ได้รับคำทักท้วง หากไม่ปฏิบัติตามและมีได้ชี้แจงเหตุผลให้ทราบ ถือว่าผู้นั้นยังไม่ได้ส่งใช้เงินยืมเท่าจำนวนที่ทักท้วงนั้น

#### **การเบิกจ่ายเงินสวัสดิการค่าเช่าบ้าน**

##### **กฎหมาย ระเบียบ และหนังสือสั่งการ ที่เกี่ยวข้อง**

๑. ระเบียบกระทรวงมหาดไทย ว่าด้วยค่าเช่าบ้านของข้าราชการส่วนท้องถิ่น พ.ศ.๒๕๔๘ และแก้ไขเพิ่มเติมถึง (ฉบับที่ ๔) พ.ศ. ๒๕๖๒
๒. หนังสือกระทรวงมหาดไทย ที่ มท ๐๘๐๘.๒/ว ๕๘๖๒ ลงวันที่ ๑๒ ตุลาคม ๒๕๕๙ เรื่อง หลักเกณฑ์และวิธีการเกี่ยวกับการเบิกจ่ายเงินค่าเช่าบ้านของข้าราชการส่วนท้องถิ่น
๓. หนังสือกระทรวงมหาดไทยที่ มท ๐๘๐๘.๒/ว ๐๖๗๙ ลงวันที่ ๖ กุมภาพันธ์ ๒๕๖๑ เรื่อง หลักเกณฑ์และวิธีปฏิบัติในการจัดข้าราชการ ส่วนท้องถิ่นเข้าพักอาศัยในที่พักขององค์กรปกครองส่วนท้องถิ่น

##### **กฎหมาย ระเบียบ และหนังสือสั่งการข้างต้น สรุปสาระสำคัญได้ ดังนี้**

๑. ข้าราชการส่วนท้องถิ่น หมายความว่า ข้าราชการองค์การบริหารส่วนจังหวัด พนักงานเทศบาล และพนักงานส่วนตำบล
๒. การได้มาซึ่งสิทธิได้แก่ ข้าราชการผู้ได้รับคำสั่งให้เดินทางไปประจำสำนักงานต่างท้องที่ และข้าราชการที่ได้รับคำสั่งให้เดินทางไปประจำสำนักงานในต่างท้องที่ที่เป็นที่เริ่มรับราชการครั้งแรก หรือกลับเข้ารับราชการใหม่
๓. สิทธิในการเบิกค่าเช่าบ้านของข้าราชการส่วนท้องถิ่นได้แก่ ค่าเช่าบ้าน ค่าเช่าซื้อค่าผ่อนชำระเงินกู้เพื่อชำระราคาบ้านหรือที่ค้างชำระ อยู่ในท้องที่ที่ไปประจำสำนักงานใหม่ เพื่อใช้เป็นที่อยู่อาศัยและได้อาศัยอยู่จริงในบ้านนั้น
๔. การยื่นขอเบิกเงินให้ข้าราชการส่วนท้องถิ่นผู้มีสิทธิได้รับค่าเช่าบ้าน ยื่นคำขอรับค่าเช่าบ้าน ตามคำขอรับ ค่าเช่าบ้าน (แบบ ๖๐๐๕) พร้อมด้วยสัญญาเช่าบ้าน สัญญาเช่าซื้อหรือสัญญากู้เงินเพื่อชำระราคาบ้าน และหลักฐาน อื่นที่เกี่ยวข้อง ต่อผู้มีอำนาจรับรองการใช้สิทธิ
๕. ให้ข้าราชการส่วนท้องถิ่นผู้ใช้สิทธิจัดส่งรายงานข้อมูลในการขอรับค่าเช่าบ้านพร้อมการยื่นแบบ ๖๐๐๕ และให้ผู้มีอำนาจรับรองการมีสิทธิพิจารณารายงานข้อมูลข้าราชการส่วนท้องถิ่นในการขอรับค่าเช่าบ้านที่ยื่น

## ๖. การรับรองการใช้สิทธิ

(๑) หัวหน้าหน่วยงานซึ่งดำรงตำแหน่งไม่ต่ำกว่าประเภททั่วไประดับชำนาญการขึ้นไป ประเภทวิชาการระดับชำนาญการขึ้นไป หรือดำรงตำแหน่งไม่ต่ำกว่าระดับ ๖ หรือเทียบเท่า เป็นผู้รับรองการมีสิทธิของข้าราชการส่วนท้องถิ่นในหน่วยงานนั้น ให้ผู้บังคับบัญชาเหนือขึ้นไปอย่างน้อยหนึ่งระดับ เป็นผู้รับรองการมีสิทธิของบุคคลตาม (๑) ซึ่งมีได้ ดำรงตำแหน่งตามที่กำหนดไว้ใน (๒)

(๒) ข้าราชการส่วนท้องถิ่นประเภททั่วไประดับอาวุโส ประเภทวิชาการระดับชำนาญการพิเศษขึ้นไป ประเภทอำนวยการท้องถิ่นระดับกลางขึ้นไป ประเภทบริหารท้องถิ่น หรือดำรงตำแหน่งระดับ ๘ ขึ้นไป หรือตำแหน่งที่เทียบเท่า เป็นผู้รับรองการมีสิทธิของตนเอง

๗. ผู้อนุมัติการเบิกค่าเช่าบ้านของข้าราชการส่วนท้องถิ่น ได้แก่ นายกองคกรปกครองส่วนท้องถิ่น และผู้ที่ได้รับมอบหมาย

๘. การอนุมัติเมื่อมีการรับรองการใช้สิทธิขอรับค่าเช่าบ้านแล้ว ให้ผู้มีอำนาจอนุมัติการเบิกค่าเช่าบ้าน แต่งตั้งข้าราชการส่วนท้องถิ่นจำนวนไม่น้อยกว่า ๓ คน เป็นคณะกรรมการเพื่อตรวจสอบข้อเท็จจริง เมื่อคณะกรรมการตรวจสอบข้อเท็จจริงและรายละเอียดครบถ้วนแล้ว ให้จัดทำรายงานการผลตรวจสอบการขอรับ ค่าเช่าบ้าน เสนอต่อผู้มีอำนาจอนุมัติ เพื่อพิจารณาอนุมัติการเบิกจ่าย

๙. การเบิกจ่ายข้าราชการส่วนท้องถิ่นซึ่งได้รับอนุมัติให้เบิกค่าเช่าบ้านตามสิทธิ ยื่นแบบขอเบิกเงิน ค่าเช่าบ้าน (แบบ ๖๐๐๖) พร้อมหลักฐานการชำระเงิน ณ สำนักงานผู้เบิก

๑๐. การยื่นแบบขอรับค่าเช่าบ้านใหม่ (ยื่นแบบ ๖๐๐๕ ) ในกรณีดังต่อไปนี้

➢ โอนย้ายไปประจำสำนักงานแห่งใหม่

➢ เปลี่ยนแปลงสัญญาเช่าบ้าน สัญญาเช่าซื้อบ้าน หรือสัญญากู้เงินเพื่อชำระราคาบ้าน ในกรณีนำหลักฐานการชำระค่าเช่าซื้อหรือค่าผ่อนชำระเงินกู้เพื่อชำระราคาบ้านในท้องที่เดิมมาเบิกต่อในท้องที่ใหม่ ให้คณะกรรมการที่ได้รับการแต่งตั้งตรวจสอบหลักฐานที่นำมาเบิกค่าเช่าบ้านในช่วงเวลาที่รับราชการในท้องที่เดิม และระยะเวลาที่ได้รับอนุมัติให้เบิกจ่ายค่าเช่าบ้าน

๑๑. ข้าราชการส่วนท้องถิ่นผู้มีสิทธิเบิกค่าเช่าบ้านในอัตราที่เพิ่มขึ้น เนื่องจากได้รับเงินเดือนหรือเลื่อนตำแหน่งที่สูงขึ้น ให้ยื่นหลักฐานที่เกี่ยวข้องเพื่อประกอบการเบิกจ่ายโดยไม่ต้องยื่นแบบ ๖๐๐๕ ใหม่ และหากการได้รับเงินเดือนหรือเลื่อนตำแหน่งที่สูงขึ้นนั้นมีผลย้อนหลัง ให้ข้าราชการส่วนท้องถิ่นมีสิทธิเบิกค่าเช่าบ้านในอัตราที่เพิ่มขึ้นย้อนหลังได้

๑๒. ข้าราชการส่วนท้องถิ่นซึ่งได้ใช้สิทธินำหลักฐานการชำระค่าเช่าซื้อหรือค่าผ่อนชำระเงินกู้เพื่อชำระราคาบ้านมาเบิกค่าเช่าบ้านอยู่แล้วในท้องที่หนึ่ง ต่อมาได้รับการแต่งตั้งให้ไปรับราชการในท้องที่อื่น ซึ่งตนมีสิทธิได้รับค่าเช่าบ้าน ให้มีสิทธินำหลักฐานการชำระค่าเช่าซื้อหรือค่าผ่อนชำระเงินกู้เพื่อชำระราคาบ้านในท้องที่เดิม มาเบิกค่าเช่าบ้านในท้องที่ใหม่ได้

๑๓. ข้าราชการส่วนท้องถิ่นผู้มีสิทธิได้รับค่าเช่าบ้านได้รับคำสั่งให้โอนย้ายไปรับราชการประจำสำนักงานใหม่ แต่ยังไม่ได้ยื่นขอรับค่าเช่าบ้านหรือยังไม่ได้ยื่นขอเบิกเงินค่าเช่าบ้านในช่วงเวลาที่ตนมีสิทธิ ณ สำนักงานเดิม ให้ยื่นแบบ ๖๐๐๕ และแบบ ๖๐๐๖ ที่สำนักงานเดิม

๑๔. ในกรณีที่มีการขายวงเงินกู้หรือขยายระยะเวลาการผ่อนชำระเงินกู้เพื่อชำระราคาบ้าน ให้นำหลักฐานการผ่อนชำระมาเบิกค่าเช่าบ้านได้ตามจำนวนเงินกู้และระยะเวลาการผ่อนชำระที่เหลืออยู่ของ สัญญาเงินกู้ฉบับแรกเท่านั้น

๑๕. การยื่นขอรับค่าเช่าบ้านหรือขอเบิกเงินค่าเช่าบ้านของข้าราชการส่วนท้องถิ่นผู้มีสิทธิได้รับค่าเช่าบ้าน ซึ่งถึงแก่กรรม หรือเกษียณอายุราชการ หรือลาออกจากราชการไปก่อนยื่นคำขอให้ดำเนินการ ดังนี้

(๑) กรณีถึงแก่กรรม ให้ทายาทของข้าราชการส่วนท้องถิ่นผู้นั้นยื่นคำขอ ณ สำนักงานที่รับราชการ ครั้งสุดท้าย

(๒) กรณีเกษียณอายุราชการหรือลาออกจากราชการ ให้ข้าราชการส่วนท้องถิ่นผู้นั้นยื่นคำขอ ณ สำนักงานที่รับราชการครั้งสุดท้าย

๑๖. ค่าเช่าบ้านถือเป็นรายจ่ายที่เกิดขึ้นเมื่อองค์กรปกครองส่วนท้องถิ่นได้รับแบบ ๖๐๐๖ และให้เบิกจ่ายจากงบประมาณรายจ่ายประจำปีงบประมาณที่ได้รับแบบดังกล่าว

### **เอกสารประกอบการตรวจสอบ**

๑. ฎีกาเบิกจ่ายเงินค่าเช่าบ้านและเอกสารประกอบ
๒. ทะเบียนคุมการเบิกจ่ายเงินค่าเช่าบ้าน
๓. แบบคำขอรับค่าเช่าบ้าน (แบบ ๖๐๐๕) และหลักฐานอื่นที่เกี่ยวข้อง

### **วิธีการตรวจสอบ**

ตรวจสอบฎีกาเบิกจ่ายเงินค่าเช่าบ้าน และเอกสารประกอบ โดยมีรายละเอียดการตรวจสอบ ดังนี้

๑. ตรวจสอบว่าผู้เบิกเงินค่าเช่าบ้านเป็นผู้มีสิทธิได้รับเงินสวัสดิการค่าเช่าบ้านหรือไม่ ผู้มีสิทธิได้รับเงินสวัสดิการค่าเช่าบ้าน ได้แก่ ข้าราชการองค์การบริหารส่วนจังหวัด พนักงานเทศบาล พนักงานส่วนตำบล

๒. ตรวจสอบการได้มาของสิทธิดังนี้

- ข้าราชการผู้ได้รับคำสั่งให้เดินทางไปประจำสำนักงานต่างท้องที่
- ข้าราชการที่ได้รับคำสั่งให้เดินทางไปประจำสำนักงานในต่างท้องที่ที่เป็นที่เริ่มรับราชการครั้งแรก หรือกลับเข้ารับราชการใหม่

๓. ตรวจสอบการเบิกค่าเช่าบ้านของข้าราชการส่วนท้องถิ่น แบ่งเป็นดังนี้

- สัญญาเช่าบ้านไม่เกิน ๓ ปี หากเกินจะต้องจดทะเบียนตามกฎหมาย
- ค่าเช่าซื้อ ค่าผ่อนชำระเงินกู้เพื่อชำระราคาบ้านหรือที่ค้างชำระ เบิกได้ตามอัตราที่จ่ายจริง

แต่ไม่เกิน อัตราที่ระเบียบกำหนด

➢ ค่าผ่อนชำระเงินกู้เพื่อชำระราคาบ้านหรือที่ค้างชำระ อยู่ในท้องที่ที่ไปประจำสำนักงานใหม่ เพื่อใช้ เป็นที่อยู่อาศัยและได้อาศัยอยู่จริงในบ้านนั้น

๔. ตรวจสอบการยื่นขอเบิกเงิน

➢ ตรวจสอบคำขอรับค่าเช่าบ้าน (แบบ ๖๐๐๕) พร้อมด้วยสัญญาเช่าบ้าน สัญญาเช่าซื้อหรือสัญญากู้เงิน เพื่อชำระราคาบ้าน และหลักฐานที่เกี่ยวข้อง พร้อมทั้งส่งรายงานข้อมูลในการขอรับค่าเช่าบ้านต่อผู้มีอำนาจรับรอง การมีสิทธิ

➢ กรณีการยื่นหลักฐานที่เป็นสัญญาเงินกู้เพื่อชำระราคาบ้านต้องแนบสัญญาซื้อขายบ้าน สัญญาซื้อขายบ้านพร้อมที่ดินหรือสัญญาจ้างปลูกสร้างบ้าน แล้วแต่กรณี เป็นหลักฐานประกอบด้วย หากวงเงินใน

สัญญา ดังกล่าวต่ำกว่าสัญญาเงินกู้ ข้าราชการส่วนท้องถิ่นผู้ใช้สิทธิต้องยื่นหลักฐานที่สถาบันการเงินรับรองว่า หากมีการ กู้เงินตามวงเงินในสัญญาดังกล่าว จะต้องมีการผ่อนชำระรายเดือนเป็นจำนวนเท่าใด

➤ ตรวจสอบขั้นตอนการอนุมัติมีดังนี้

- ตรวจสอบการแต่งตั้งข้าราชการส่วนท้องถิ่นจำนวนไม่น้อยกว่า ๓ คน เป็นคณะกรรมการ เพื่อตรวจสอบข้อเท็จจริง ดังนี้

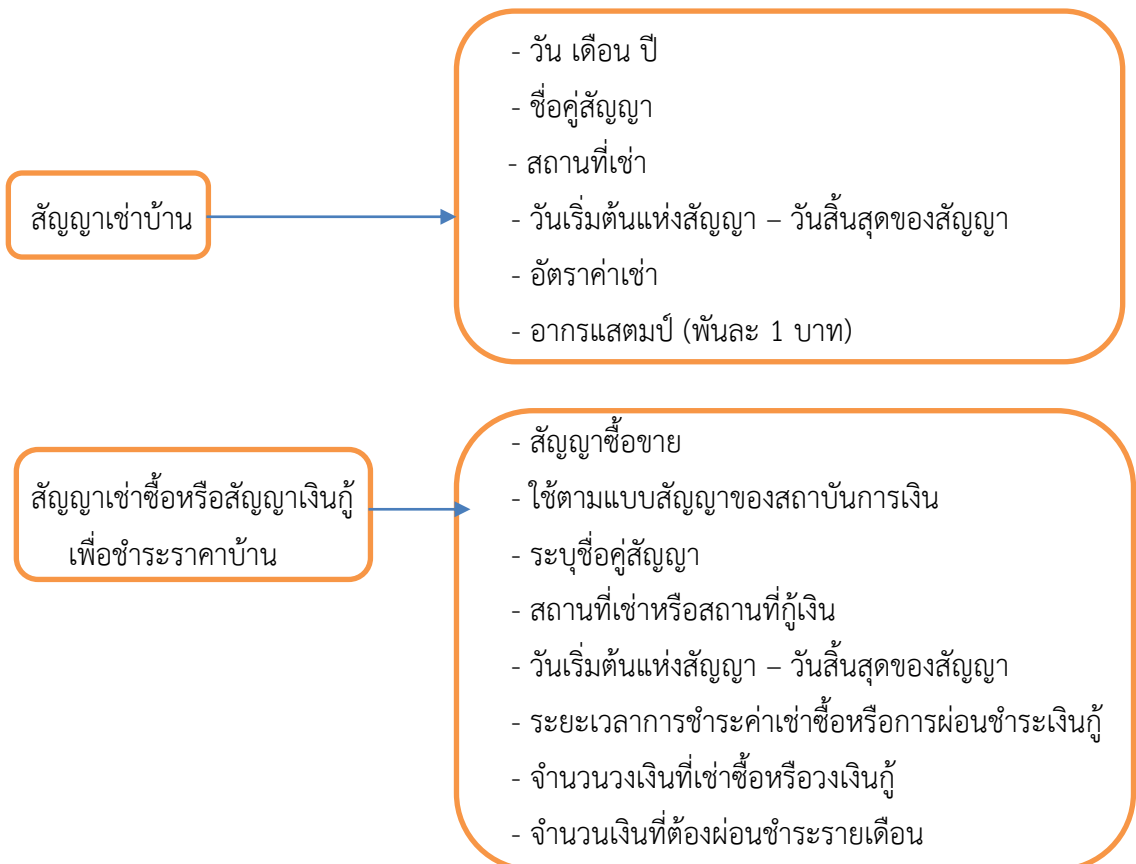
(๑) กรณีเช่าบ้าน ให้ตรวจสอบว่าเช่าบ้านและพักอาศัยอยู่จริง ระยะเวลาเริ่มต้นของการเช่าบ้าน และการเข้าพักอาศัย ตลอดจนความเหมาะสมของอัตราค่าเช่าบ้านเมื่อเปรียบเทียบกับสภาพแห่งบ้าน

(๒) กรณีเช่าซื้อบ้านหรือกู้เงินเพื่อชำระราคาบ้าน ให้ตรวจสอบสัญญาเช่าซื้อบ้านหรือสัญญาเงินกู้ เพื่อชำระราคาบ้าน วงเงินเช่าซื้อหรือวงเงินกู้ เอกสารหลักฐานอื่น ๆ ที่เกี่ยวข้อง และวันเริ่มต้นการเข้าพักอาศัย อยู่จริงในบ้าน

- ตรวจสอบว่าเมื่อคณะกรรมการตรวจสอบข้อเท็จจริงและรายละเอียดครบถ้วนแล้ว มีการจัดทำ รายงานการผลตรวจสอบการขอรับค่าเช่าบ้าน เสนอต่อผู้มีอำนาจอนุมัติ เพื่อพิจารณาอนุมัติการเบิกจ่ายหรือไม่

➤ ตรวจสอบการยื่นแบบขอเบิกเงินค่าเช่าบ้าน (แบบ ๖๐๐๖) พร้อมฐานการชำระเงิน ณ หน่วยงานผู้เบิก

๕. ตรวจสอบสาระสำคัญในสัญญาเช่าบ้าน



๖. ตรวจสอบว่าองค์กรปกครองส่วนท้องถิ่นมีการจัดทำทะเบียนคุมการเบิกจ่ายเงินค่าเช่าบ้านหรือไม่ หากยังมีได้จัด ควรแนะนำให้องค์กรปกครองส่วนท้องถิ่นจัดทำทะเบียนคุมเพื่อควบคุมการเบิกจ่ายเงินค่าเช่าบ้าน ของข้าราชการส่วนท้องถิ่นให้ถูกต้องตามสิทธิที่ควรจะได้รับ และเพื่อสะดวกในการตรวจสอบ

### การเบิกค่าใช้จ่ายในการเดินทางไปราชการ

#### กฎหมาย ระเบียบ และหนังสือสั่งการ ที่เกี่ยวข้อง

๑. ระเบียบกระทรวงมหาดไทย ว่าด้วยค่าใช้จ่ายในการเดินทางไปราชการของเจ้าหน้าที่ท้องถิ่น พ.ศ. ๒๕๕๕ และที่แก้ไขเพิ่มเติมถึง (ฉบับที่ ๔) พ.ศ. ๒๕๖๑

๒. หนังสือกระทรวงมหาดไทย ด่วนที่สุด ที่ มท ๐๘๐๘.๒/ว ๖๔๙๙ ลงวันที่ ๑๕ พฤศจิกายน ๒๕๖๐ เรื่อง การอนุมัติไปราชการตามระเบียบกระทรวงมหาดไทยว่าด้วยค่าใช้จ่ายในการเดินทางไปราชการของเจ้าหน้าที่ท้องถิ่น พ.ศ. ๒๕๕๕ และที่แก้ไขเพิ่มเติม

๓. หนังสือกระทรวงมหาดไทย ที่ มท ๐๘๐๘.๒/ว ๑๗๙๗ ลงวันที่ ๒ เมษายน ๒๕๖๑ เรื่อง หลักเกณฑ์ และแนวทางการเบิกค่าใช้จ่ายในการเดินทางไปราชการและการเข้ารับฝึกอบรมขององค์กรปกครองส่วนท้องถิ่น

#### กฎหมาย ระเบียบ และหนังสือสั่งการข้างต้น สรุปสาระสำคัญได้ ดังนี้

#### หลักเกณฑ์การเบิกจ่ายเงินค่าใช้จ่ายในการเดินทางไปราชการ

๑. ผู้มีสิทธิได้รับค่าใช้จ่ายในการเดินทางไปราชการ : ผู้บริหารท้องถิ่น ประธานสภาท้องถิ่น รองนายกฯ ที่ปรึกษานายกฯ เลขานุการนายกฯ ข้าราชการและพนักงานส่วนท้องถิ่น สมาชิกสภาท้องถิ่น ลูกจ้าง พนักงานจ้างของ อปท. และผู้ที่ผู้บริหารท้องถิ่นส่งให้ไปปฏิบัติราชการ นับแต่วันที่ได้รับอนุมัติให้เดินทางไปราชการ

#### ๒. ผู้มีอำนาจอนุมัติการเดินทางไปราชการ

- ผู้ว่าราชการจังหวัด สำหรับผู้บริหารท้องถิ่นและประธานสภาท้องถิ่น
- ผู้บริหารท้องถิ่น สำหรับรองนายกฯ ที่ปรึกษานายกฯ เลขานุการนายกฯ ข้าราชการและพนักงาน ส่วนท้องถิ่น รวมถึงลูกจ้าง พนักงานจ้างของ อปท. ตลอดจนผู้ที่ผู้บริหารท้องถิ่นส่งให้ไปปฏิบัติราชการ
- ประธานสภาท้องถิ่น สำหรับสมาชิกสภาท้องถิ่น โดยผู้บริหารท้องถิ่นรับรองมีงบประมาณเพียงพอ

➢ กรณีกระทรวงมหาดไทยหรือกรมส่งเสริมการปกครองท้องถิ่น แจ้งให้ผู้บริหารท้องถิ่นหรือประธานสภาท้องถิ่นเดินทางไปราชการ ประชุม อบรมหรือสัมมนา ไม่ต้องขออนุมัติแต่ต้องแจ้งให้ผู้ว่าราชการจังหวัดทราบ

#### ๓. การเดินทางไปราชการชั่วคราว

➢ เบี้ยเลี้ยงสำหรับตำแหน่งประเภททั่วไป ระดับอาวุโสลงมา ประเภทวิชาการระดับชำนาญการพิเศษ ลงมา ประเภทอำนวยการท้องถิ่นระดับกลาง ลงมา ประเภทบริหารท้องถิ่นระดับกลาง ลงมา หรือตำแหน่งตั้งแต่ระดับ ๘ ลงมา หรือเทียบเท่า อัตรา ๒๔๐ บาท/วัน/คน สำหรับตำแหน่งประเภทวิชาการระดับเชี่ยวชาญ ประเภทอำนวยการ ท้องถิ่นระดับสูง ประเภทบริหารท้องถิ่นระดับสูง หรือตำแหน่งตั้งแต่ระดับ ๙ ขึ้นไป หรือเทียบเท่า อัตรา ๒๗๐ บาท/วัน/คน

➢ กรณีพักแรม ให้เลือกค่าที่พักแบบเดียวกันทั้งคณะ นับเบี้ยเลี้ยง ๒๔ ชั่วโมง เป็น ๑ วัน เศษเกิน ๑๒ ชั่วโมงให้ถือเป็น ๑ วัน กรณีไม่มีการพักแรม นับได้เกิน ๑๒ ชั่วโมงเป็น ๑ วัน เกิน ๖ ชั่วโมงแต่ไม่ถึง ๑๒ ชั่วโมง ให้ถือเป็นครึ่งวัน

➢ กรณีไม่มีพาหนะประจำทาง หรือมีแต่ต้องการความรวดเร็วเพื่อประโยชน์แก่ราชการให้ใช้พาหนะ อื่นได้แต่ต้องชี้แจงเหตุผลและความจำเป็น ค่าพาหนะรับจ้างข้ามเขตจังหวัด สำหรับเขตติดต่อหรือผ่านกรุงเทพมหานคร เบิกได้เที่ยวละไม่เกิน ๖๐๐ บาท สำหรับเขตติดต่อจังหวัด เบิกได้เที่ยวละไม่เกิน ๕๐๐ บาท

➢ การใช้พาหนะส่วนตัวเบิกเป็นค่าชดเชยน้ำมันรถยนต์ กิโลเมตรละ ๔ บาท รถจักรยานยนต์ กิโลเมตรละ ๒ บาท ใช้เส้นทางของกรมทางหลวงกรณีไม่มีเส้นทางของกรมทางหลวงให้ใช้เส้นทางของหน่วยงานอื่นที่ตัดผ่าน

➢ การเดินทางไปราชการโดยเครื่องบิน ให้โดยสารชั้นประหยัดตามหลักเกณฑ์ ดังต่อไปนี้

(๑) ตำแหน่งประเภททั่วไประดับชำนาญงานขึ้นไป ประเภทวิชาการระดับชำนาญการขึ้นไป ประเภทอำนวยการท้องถิ่น ประเภทบริหารท้องถิ่น หรือตำแหน่งตั้งแต่ระดับ ๖ ขึ้นไปหรือเทียบเท่า กรณีมีความจำเป็นต้องโดยสารเครื่องบินสูงกว่าชั้นประหยัด ให้สามารถเดินทางและเบิกค่าโดยสารเครื่องบินได้ แต่ต้องได้รับอนุมัติ จากผู้ว่าราชการจังหวัด

(๒) ตำแหน่งต่ำกว่า (๑) เฉพาะกรณีที่มีความจำเป็นรีบด่วน เพื่อประโยชน์ต่อทางราชการ และได้รับอนุมัติจากผู้มีอำนาจอนุมัติ

(๓) การเดินทางซึ่งไม่เข้าหลักเกณฑ์ตาม (๑) (๒) จะเบิกค่าใช้จ่ายได้ไม่เกินค่าใช้จ่าย ในการเดินทางภาคพื้นดินในระยะเวลาเดียวกันตามสิทธิซึ่งผู้เดินทางจะพึงเบิกได้

๔. การเดินทางไปราชการประจำ ได้แก่ การเดินทางไปประจำต่างสำนักงานไปรักษาการในตำแหน่ง หรือรักษาการแทน เพื่อดำรงตำแหน่งใหม่ ณ สำนักงานแห่งใหม่

➢ เบิกให้ผู้ติดตามได้ ๑ คน สำหรับตำแหน่งประเภททั่วไประดับชำนาญงาน ลงมา ประเภทวิชาการระดับปฏิบัติการ และไม่เกิน ๒ คน สำหรับตำแหน่งประเภททั่วไประดับอาวุโส ประเภทวิชาการระดับชำนาญ การขึ้นไปโดยประหยัด บุคคลในครอบครัวนอกจากผู้ติดตามให้เบิกได้ในอัตราเดียวกับผู้เดินทาง สำหรับผู้ติดตามให้ เบิกได้เท่ากับเจ้าหน้าที่ท้องถิ่นในตำแหน่งระดับต่ำสุด

๕. การเดินทางกลับภูมิลำเนาเดิม คือ การเดินทางเพื่อกลับภูมิลำเนาเดิมของผู้เดินทางไปราชการประจำ ในกรณีที่อยู่ไกลจากราชการหรือถูกส่งพักราชการ โดยให้เบิกจากต้นสังกัดเดิม

➢ เจ้าหน้าที่ท้องถิ่นซึ่งออกจากราชการ หรือลูกจ้าง ซึ่งถูกเลิกจ้าง เบิกค่าใช้จ่ายในการเดินทาง ให้บุคคลในครอบครัวได้เฉพาะค่าเช่าที่พัก ค่าพาหนะ และค่าขนย้ายสิ่งของส่วนตัว ตามอัตราสำหรับตำแหน่ง ระดับครั้งสุดท้ายก่อนออกจากราชการหรือเลิกจ้าง

➢ เจ้าหน้าที่ท้องถิ่นซึ่งถูกส่งพักราชการ หรือลูกจ้าง ซึ่งถูกส่งพักราชการจะเบิกค่าใช้จ่าย สำหรับ ตนเองและบุคคลในครอบครัวได้เฉพาะค่าเช่าที่พัก ค่าพาหนะ และค่าขนย้ายสิ่งของส่วนตัว เพื่อกลับ ภูมิลำเนาเดิม โดยจะไม่รวมผลการสอบสวนถึงที่สุดก็ได้

๖. การเดินทางไปราชการต่างประเทศชั่วคราว

➢ เบี้ยเลี้ยงให้เบิกได้ในลักษณะเหมาจ่าย สำหรับผู้ดำรงตำแหน่งประเภททั่วไป ประเภท วิชาการ ระดับชำนาญการพิเศษลงมา ประเภทอำนวยการท้องถิ่นระดับกลาง ลงมา ประเภทบริหารท้องถิ่น ระดับกลาง ลงมา อัตรา ๒,๑๐๐ บาท/วัน/คน สำหรับผู้ดำรงตำแหน่งประเภทวิชาการระดับเชี่ยวชาญ ประเภท

อำนาจการท้องถิ่น ระดับสูง ประเภทบริหารท้องถิ่นระดับสูง อัตรา ๓,๑๐๐ บาท/วัน/คน กรณีผู้เดินทางไปราชการต่างประเทศชั่วคราว ที่มีได้เบิกเบี่ยเลี้ยงเดินทางในลักษณะเหมาจ่าย ให้เบิกค่าใช้จ่าย ตามบัญชีหมายเลข ๔ ท้ายระเบียบ

➢ เบี่ยเลี้ยงกรณีมีการพักรวม ให้นับ ๒๔ ชั่วโมง เป็น ๑ วัน ส่วนที่เกิน ๒๔ ชั่วโมง ให้ถือเป็น ๑ วัน กรณีไม่มีการพักรวม เกิน ๑๒ สองชั่วโมงถือเป็น ๑ วัน หากไม่เกิน ๑๒ ชั่วโมงแต่เกิน ๖ ชั่วโมงขึ้นไป ให้ถือเป็นครั้งวัน

➢ กรณีที่ไม่มียานพาหนะประจำทางหรือมีแต่ต้องการความรวดเร็วเพื่อประโยชน์แก่ราชการให้ใช้ พาหนะอื่นได้แต่ผู้เดินทางต้องชี้แจงเหตุผลและความจำเป็นไว้ในหลักฐานการขอเบิกค่าพาหนะ

➢ การเดินทางไปราชการต่างประเทศโดยเครื่องบินที่มีระยะเวลาในการเดินทางตั้งแต่ ๙ ชั่วโมงขึ้นไปและต่ำกว่า ๙ ชั่วโมง ให้เป็นไปตามหลักเกณฑ์ที่ระเบียบกำหนด

➢ ผู้เดินทางไปราชการต่างประเทศชั่วคราวเบิกค่ารับรองในการเดินทางไปราชการในลักษณะเหมาจ่าย ตามบัญชีหมายเลข ๖

๗. “การเบิกค่าเช่าที่พักที่จ่ายจริง” ใช้ใบเสร็จรับเงิน หรือใบแจ้งรายการของโรงแรมหรือที่พัก ที่มีข้อความแสดงว่าได้รับชำระเงินค่าเช่าที่พักเรียบร้อยแล้ว

#### เอกสารประกอบการตรวจสอบ

๑. ฎีกาการเบิกจ่ายเงิน

๒. ใบเบิกค่าใช้จ่ายในการเดินทางไปราชการ และเอกสารประกอบการเบิกจ่าย

➢ หนังสือแจ้งให้เข้าร่วมประชุม สัมมนา หรือฝึกอบรม และโครงการฝึกอบรม (กรณีฝึกอบรม)

➢ หนังสืออนุมัติให้เดินทางไปราชการ

#### วิธีการตรวจสอบ

๑. ตรวจสอบฎีกาเบิกจ่ายเงินค่าใช้จ่ายในการเดินทางไปราชการ ว่าเป็นการเดินทางไปราชการประเภทใด และมีเอกสารประกอบการเบิกจ่ายครบถ้วน หรือไม่

๒. ตรวจสอบแหล่งงบประมาณ ว่ามีงบประมาณเพียงพอ และเบิกจ่ายถูกต้องและประเภท หรือไม่

๓. ตรวจสอบหนังสืออนุมัติให้เดินทางไปราชการ ว่าถูกต้องหรือไม่ และได้รับอนุมัติให้เดินทางไปราชการตั้งแต่วันใดถึงวันใด

๔. คำนวณเบี่ยเลี้ยงเดินทาง ค่าเช่าที่พัก ว่าเป็นจำนวนเท่าใดและเบิกเกินอัตราที่ระเบียบกำหนดหรือไม่

๕. ตรวจสอบค่าเช่าที่พัก ว่าเป็นการเบิกในลักษณะเหมาจ่ายหรือลักษณะจ่ายจริง ในกรณีเบิกจ่ายจริง ต้องตรวจสอบใบเสร็จรับเงินค่าเช่าที่พักและรายละเอียดการเข้าพัก ว่าถูกต้องหรือไม่ และเป็นไปตามระเบียบกำหนด

๖. กรณีเดินทางไปโดยยานพาหนะอื่นต้องตรวจสอบว่าได้รับอนุมัติจากผู้มีอำนาจ และมีการชี้แจงเหตุผลความจำเป็นไว้ในรายงานการเดินทางหรือหลักฐานการขอเบิกเงินค่าพาหนะหรือไม่ หากไม่ได้รับอนุมัติจากผู้มีอำนาจให้เรียกเงินคืนส่งคลัง อปท. ให้ครบถ้วน

## การเบิกจ่ายค่าเบี้ยยังชีพผู้ด้อยโอกาส

### **กฎหมาย ระเบียบ และหนังสือสั่งการ ที่เกี่ยวข้อง**

๑. ระเบียบกระทรวงมหาดไทย ว่าด้วยการจ่ายเงินสงเคราะห์เพื่อการยังชีพขององค์กรปกครองส่วนท้องถิ่น พ.ศ. ๒๕๔๘

๒. ระเบียบกระทรวงมหาดไทย ว่าด้วยหลักเกณฑ์การจ่ายเงินเบี้ยยังชีพผู้สูงอายุขององค์กรปกครองส่วนท้องถิ่น พ.ศ. ๒๕๕๒ แก้ไขเพิ่มเติมถึง (ฉบับที่ ๓) พ.ศ. ๒๕๖๑

๓. ระเบียบกระทรวงมหาดไทย ว่าด้วยหลักเกณฑ์การจ่ายเงินเบี้ยความพิการให้คนพิการขององค์กรปกครองส่วนท้องถิ่น พ.ศ. ๒๕๕๓ แก้ไขเพิ่มเติมถึง (ฉบับที่ ๓) พ.ศ. ๒๕๖๑

๔. หนังสือกระทรวงมหาดไทย ที่ มท ๐๘๙๑.๓/ว ๒๕๐๐ ลงวันที่ ๒๐ สิงหาคม ๒๕๕๓ เรื่อง แนวทางปฏิบัติในการจ่ายเงินตามระเบียบกระทรวงมหาดไทย ว่าด้วยหลักเกณฑ์การจ่ายเงินเบี้ยยังชีพผู้สูงอายุขององค์กรปกครอง ส่วนท้องถิ่น พ.ศ. ๒๕๕๒ และระเบียบกระทรวงมหาดไทย ว่าด้วยหลักเกณฑ์การจ่ายเงินเบี้ยความพิการให้คนพิการขององค์กร ปกครองส่วนท้องถิ่น พ.ศ. ๒๕๕๓

๕. หนังสือกรมส่งเสริมการปกครองท้องถิ่น ที่ มท ๐๘๙๑.๓/ว ๑๕๘๖ ลงวันที่ ๑๗ สิงหาคม ๒๕๕๓ เรื่อง แนวทางปฏิบัติตามระเบียบคณะกรรมการส่งเสริมและพัฒนาคุณภาพชีวิตคนพิการแห่งชาติว่าด้วยหลักเกณฑ์ และวิธีการจัดสวัสดิการเบี้ยความพิการ (ฉบับ ๒) พ.ศ.๒๕๕๓

### จากระเบียบ และหนังสือสั่งการข้างต้น สรุปสาระสำคัญได้ ดังนี้

๑. องค์กรปกครองส่วนท้องถิ่นอาจจะตั้งงบประมาณของตนเองหรือขอรับการสนับสนุนงบประมาณจากองค์การบริหารส่วนจังหวัด เพื่อให้การสงเคราะห์เบี้ยยังชีพได้ในกรณี ดังนี้

- จ่ายให้แก่ผู้สูงอายุและคนพิการตามบัญชีรายชื่อที่ได้รับอนุมัติจากผู้บริหารท้องถิ่น
- จ่ายให้แก่ผู้ป่วยเอดส์ตามบัญชีรายชื่อที่ได้รับอนุมัติจากผู้บริหารท้องถิ่น
- จ่ายสมทบให้แก่ผู้สูงอายุ คนพิการ และผู้ป่วยเอดส์ตามบัญชีรายชื่อที่ได้รับการสงเคราะห์

งบประมาณเบี้ยยังชีพจากรัฐอยู่เดิม

๒. คุณสมบัติของผู้มีสิทธิได้รับเบี้ยยังชีพ

- มีสัญชาติไทย
- มีภูมิลำเนาอยู่ในเขตองค์กรปกครองส่วนท้องถิ่นตามทะเบียนบ้าน
- กรณีผู้สูงอายุ ต้องมีอายุ ๖๐ ปีบริบูรณ์ขึ้นไป และยื่นคำขอรับเบี้ยยังชีพผู้สูงอายุแล้ว กรณีเป็นผู้พิการมีบัตรประจำตัวคนพิการตามกฎหมาย กรณีเป็นผู้ป่วยเอดส์ต้องมีหนังสือรับรองแพทย์ที่ทำการวินิจฉัยแล้ว ระบุว่าผู้ป่วยเอดส์
- ไม่เป็นผู้ที่ได้รับสวัสดิการหรือสิทธิประโยชน์อื่นใดจากหน่วยงานของรัฐ

๓. ตั้งแต่เดือนมกราคมจนถึงเดือนพฤศจิกายนของทุกปี ให้ผู้สูงอายุที่จะมีอายุครบหกสิบปีบริบูรณ์ขึ้นไปในปีงบประมาณถัดไปลงทะเบียนและยื่นคำขอรับเงินเบี้ยยังชีพด้วยตนเองต่อองค์กรปกครองส่วนท้องถิ่น โดยยื่นหลักฐานให้ครบถ้วน อาจมอบอำนาจให้ผู้อื่นเป็นผู้ยื่นคำขอแทนก็ได้

๔. ให้คนพิการที่ได้จดทะเบียนคนพิการตามกฎหมายฯ ลงทะเบียนและยื่นคำขอรับเงินเบี้ยยังชีพ ด้วยตนเองต่อองค์กรปกครองส่วนท้องถิ่น โดยยื่นหลักฐานให้ครบถ้วน อาจมอบอำนาจให้ผู้อื่นเป็นผู้ยื่นคำขอแทนก็ได้ และมีสิทธิรับเงินเบี้ยความพิการในเดือนถัดไป

๕. ภายในเดือนตุลาคมของทุกปี ให้องค์กรปกครองส่วนท้องถิ่นดำเนินการตรวจสอบสถานะของผู้รับเบี้ยยังชีพแสดงการดำรงชีวิตอยู่ โดยจะแสดงด้วยตนเองหรือให้มีการรับรองของนายทะเบียนอำเภอหรือนายทะเบียนท้องถิ่นก็ได้

๖. การจ่ายเงินเบี้ยยังชีพ จะจ่ายเป็นเงินสดหรือโอนเข้าบัญชีก็ได้ อาจมอบอำนาจให้ผู้อื่นรับเบี้ยยังชีพแทนผู้มีสิทธิได้ทั้งนี้ต้องตรวจสอบจนแน่ใจว่าเป็นบุคคลเดียวกับผู้ที่ได้รับมอบอำนาจจริง

๗. การจ่ายเบี้ยยังชีพ ให้องค์กรปกครองส่วนท้องถิ่นดำเนินการจ่ายภายในวันที่ ๑๐ ของทุกเดือน

๘. การสิ้นสุดการได้รับเบี้ยยังชีพ มีดังนี้

- ตาย
- ขาดคุณสมบัติตามข้อ ๒
- แจ้งสละสิทธิการขอรับเบี้ยยังชีพ

#### เอกสารประกอบการตรวจสอบ

๑. ฎีกาการเบิกจ่ายเงิน และเอกสารประกอบการเบิกจ่าย
๒. เอกสารหลักฐานการรับเงินของผู้มีสิทธิได้รับเบี้ยยังชีพ
๓. หลักฐานการมอบอำนาจ
๔. คำสั่งแต่งตั้งคณะทำงานในการรับ - จ่ายเงินเบี้ยยังชีพ
๕. เอกสารการลงทะเบียนและยื่นคำขอรับเงินเบี้ยยังชีพ

#### วิธีการตรวจสอบ

๑. ตรวจสอบว่าผู้มีสิทธิได้รับเบี้ยยังชีพมีการลงทะเบียนและยื่นคำขอรับเงินเบี้ยยังชีพด้วยตนเอง ต่อองค์กรปกครองส่วนท้องถิ่นหรือไม่

๒. ตรวจสอบว่าภายในเดือนตุลาคมของทุกปี องค์กรปกครองส่วนท้องถิ่นดำเนินการตรวจสอบสถานะของผู้รับเบี้ยยังชีพแสดงการดำรงชีวิตอยู่หรือไม่ และกรณีที่ผู้มีสิทธิบางรายได้รับสิทธิจากหน่วยงานของรัฐ เช่น ได้รับ เงินบำนาญ ตรวจสอบว่าองค์กรปกครองส่วนท้องถิ่นยังมีการจ่ายเงินเบี้ยยังชีพให้อีกหรือไม่

๓. ตรวจสอบว่าองค์กรปกครองส่วนท้องถิ่นมีการตั้งคณะทำงานในการดำเนินงานรับ - จ่ายเงินเบี้ยยังชีพ รวมถึงการตรวจสอบสถานะการมีชีวิตรอยู่ คุณสมบัติของผู้รับเบี้ยยังชีพหรือไม่

๔. ตรวจสอบการจ่ายเบี้ยยังชีพ องค์กรปกครองส่วนท้องถิ่นดำเนินการจ่ายภายในวันที่ ๑๐ ของทุกเดือนหรือไม่

๕. ตรวจสอบเอกสารหลักฐานการรับเงินเบี้ยยังชีพ มีการลงลายมือชื่อผู้รับเงินหรือไม่ และหากเป็นกรณีที่มีการมอบอำนาจให้ผู้อื่นมารับเงินแทนผู้มีสิทธิ ให้ตรวจสอบเอกสารหลักฐานการมอบอำนาจว่าเป็นบุคคลเดียวกัน หรือไม่

#### การเบิกจ่ายค่าใช้จ่ายในการจัดงานต่างๆ

##### กฎหมาย ระเบียบ และหนังสือสั่งการ ที่เกี่ยวข้อง

๑. ระเบียบกระทรวงมหาดไทย ว่าด้วยการเบิกค่าใช้จ่ายในการจัดงาน การจัดกิจกรรมสาธารณะ การส่งเสริมกีฬา และการแข่งขันกีฬาขององค์กรปกครองส่วนท้องถิ่น พ.ศ. ๒๕๖๔

๒. ระเบียบกระทรวงมหาดไทย ว่าด้วยการรับเงิน การเบิกจ่ายเงิน การฝากเงิน การเก็บรักษาเงิน และการตรวจเงินขององค์กรปกครองส่วนท้องถิ่น พ.ศ. ๒๕๖๖

๓. ระเบียบกระทรวงการคลัง ว่าด้วยการจัดซื้อจัดจ้างและการบริหารพัสดุภาครัฐ พ.ศ. ๒๕๖๐

## เอกสารประกอบการตรวจสอบ

๑. ฎีกาการเบิกจ่ายเงิน และเอกสารประกอบการเบิกจ่าย
๒. โครงการจัดงาน
๓. งบประมาณรายจ่ายประจำปี

## วิธีการตรวจสอบ

๑. โครงการของการจัดงานนั้นๆ โดยต้องคำนึงถึงเรื่องดังต่อไปนี้

➢ โครงการของการจัดงานนั้นๆ ต้องตั้งอยู่ในข้อบัญญัติ/เทศบัญญัติ งบประมาณ รายจ่ายประจำปี ขององค์กรปกครองส่วนท้องถิ่น

➢ อำนาจหน้าที่ การจัดทำโครงการการจัดงานต่างๆ ต้องอยู่ในอำนาจหน้าที่หรือมีกฎหมายให้อำนาจ องค์กรปกครองส่วนท้องถิ่นสามารถจัดทำได้

➢ องค์กรปกครองส่วนท้องถิ่นต้องกำหนดกิจกรรมที่จะดำเนินการไว้ในโครงการจัดงานโดยกิจกรรมที่ จัดในจัดในงานนั้นๆ ควรเป็นในลักษณะการส่งเสริมและสนับสนุนที่ให้ประโยชน์ บำรุง รักษา ศิลปะ จารีต ประเพณี ภูมิปัญญาท้องถิ่น วัฒนธรรมอันดีแก่ท้องถิ่นหรือการอำนวยความสะดวกแก่ประชาชนในท้องถิ่น อันเป็น การจัดบริการสาธารณะเพื่อประโยชน์ของประชาชนในท้องถิ่นของตนตามที่กฎหมายกำหนด เช่น การจัดกิจกรรม ในเชิงให้ความรู้อันเป็นประโยชน์ หรือเป็นกิจกรรมที่ส่งเสริมให้ประชาชนเห็นความสำคัญและรักษาไว้ซึ่งศิลปะ ประเพณีและวัฒนธรรมอันดีของท้องถิ่น เป็นต้น

➢ การดำเนินการตามโครงการจัดงานต่างๆ ต้องคำนึงถึงผลประโยชน์ที่ประชาชนได้รับเป็นสำคัญ

➢ โครงการจะต้องระบุวัตถุประสงค์ของโครงการอย่างชัดเจน ดังนั้น กิจกรรมที่ดำเนินการตาม โครงการจัดงานนั้นจะต้องมีความสอดคล้องกับวัตถุประสงค์ของโครงการ หากไม่ดำเนินการกิจกรรมดังกล่าวจะทำให้โครงการดังกล่าวไม่บรรลุวัตถุประสงค์ หากโครงการมีการจัดการประกวดหรือแข่งขัน มีการมอบรางวัล มูลค่า ของรางวัล ต้องมีส่วนที่เหมาะสมและสอดคล้องกับโครงการ การเบิกจ่ายเงินตามโครงการการจัดงานจะต้อง เบิกจ่ายเท่าที่จำเป็น เหมาะสม และประหยัด จำเป็น หมายถึง ต้องเป็นอย่างนั้น ต้องทำ ขาดไม่ได้ ดังนั้นกิจการที่ องค์กรปกครองส่วนท้องถิ่นทำจึงต้องเป็นกิจการที่จำเป็น ขาดไม่ได้

- ประหยัด หมายถึง ยับยั้ง ระมัดระวัง ใช้จ่ายแต่พอควรแก่ฐานะ

๒. การเบิกจ่ายเงินตามโครงการดังกล่าวตามฎีกาเบิกจ่ายเงิน โดยต้องมีเอกสารประกอบการเบิกจ่าย อย่างครบถ้วน ในกรณีที่ต้องมีการจัดหาพัสดุตามโครงการจัดงานต่างๆ จะต้องมีการจัดซื้อจัดจ้างตามระเบียบฯ โดยผู้รับผิดชอบโครงการเสนอความต้องการให้เจ้าหน้าที่พัสดุเป็นผู้ดำเนินการจัดหา ไม่ใช้การยืมเงินงบประมาณ ทั้งโครงการ

๓. ตามฎีกาเบิกจ่ายเงินควรมีรูปภาพในการดำเนินการตามโครงการมาประกอบการเบิกจ่ายเงินตามฎีกา เบิกจ่าย

## แนวทางการตรวจสอบด้านการจัดทำบัญชีและงบการเงิน

### การจัดทำบัญชีและงบการเงิน

การตรวจสอบบัญชีและงบการเงินขององค์กรปกครองส่วนท้องถิ่น แบ่งการตรวจสอบออกเป็น ๓ ส่วน คือ

- ๑) ตรวจสอบการจัดทำสมุดบัญชี และทะเบียนต่างๆ
- ๒) ตรวจสอบการจัดทำรายงานการเงินประจำเดือน และ
- ๓) ตรวจสอบการจัดทำรายงานการเงิน ณ วันสิ้นปีงบประมาณ ดังนี้

### เอกสารประกอบการตรวจสอบ

๑. สมุดเงินสดรับ-จ่าย
๒. ทะเบียนเงินรายรับ
๓. สมุดบัญชีแยกประเภท
๔. รายงานการเงินประจำเดือน
๕. รายงานการเงิน ณ วันสิ้นปีงบประมาณ
๖. หนังสือรับรองยอดเงินฝากธนาคาร ณ วันสิ้นเดือน และงบกระทบยอดเงินฝากธนาคาร
๗. ข้อบัญญัติ/เทศบัญญัติงบประมาณรายจ่ายประจำปี

### กฎหมาย ระเบียบ และหนังสือสั่งการ ที่เกี่ยวข้อง

๑. ระเบียบกระทรวงมหาดไทย ว่าด้วยการรับเงิน การเบิกจ่ายเงิน การฝากเงิน การเก็บรักษาเงิน และการตรวจเงินขององค์กรปกครองส่วนท้องถิ่น พ.ศ. ๒๕๖๖

๒. หนังสือกระทรวงมหาดไทย ที่ มท ๐๓๑๓.๖/ว ๒๕๗๓ ลงวันที่ ๑๕ สิงหาคม ๒๕๔๐ เรื่อง แนวทางปฏิบัติเมื่อกรณีเงินขาดบัญชีหรือมีการทุจริตทางการเงินของหน่วยการบริหารราชการส่วนท้องถิ่น

๓. หนังสือกรมส่งเสริมการปกครองส่วนท้องถิ่น ที่ มท ๐๘๐๘.๔/ว ๖๘๕ ลงวันที่ ๒ พฤษภาคม ๒๕๕๗ เรื่อง การกำหนดแบบพิมพ์และเอกสารที่ใช้ในการปฏิบัติงานทางการเงินขององค์กรปกครองส่วนท้องถิ่น

๔. หนังสือกระทรวงมหาดไทย ที่ มท ๐๘๐๘.๔/ว ๑๗๒๓ ลงวันที่ ๒๐ มีนาคม ๒๕๕๘ เรื่อง หลักเกณฑ์และวิธีการปฏิบัติการบันทึกบัญชี การจัดทำทะเบียน และรายงานทางการเงินขององค์กรปกครองส่วนท้องถิ่น

๕. หนังสือกรมส่งเสริมการปกครองส่วนท้องถิ่น ที่ มท ๐๘๐๘.๔/ว ๖๕๙ ลงวันที่ ๓๐ มีนาคม ๒๕๕๘ เรื่อง การกำหนดแบบบัญชี ทะเบียน และรายงานการเงินขององค์กรปกครองส่วนท้องถิ่น

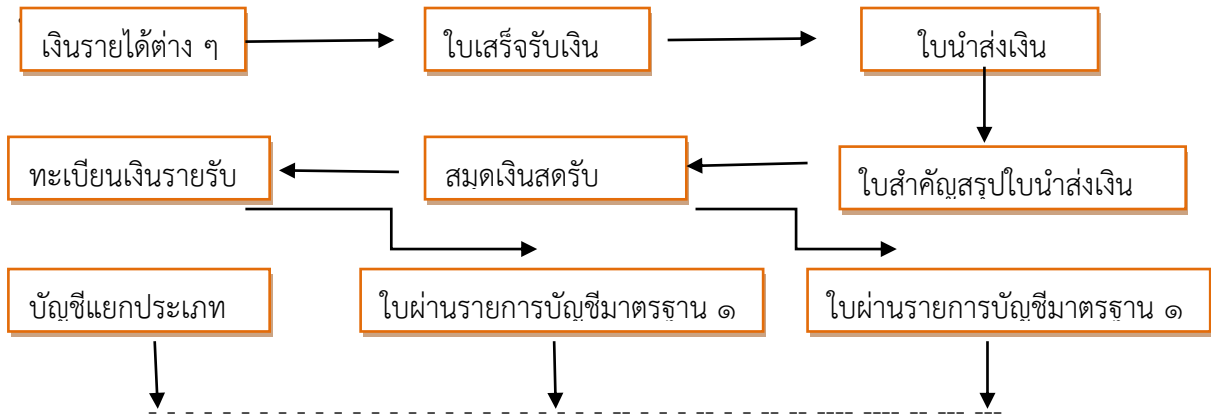
### วิธีการตรวจสอบ

การตรวจสอบบัญชีและงบการเงิน เป็นการตรวจสอบที่ต่อเนื่องจากการตรวจสอบด้านการรับเงิน การนำส่งเงินและการจ่ายเงิน ดังนั้น ในการตรวจสอบการบันทึกบัญชี และการจัดทำงบการเงิน จึงเป็นการ ตรวจสอบหลังจากตรวจสอบการรับเงิน การฝากเงิน และการจ่ายเงิน โดยนำไปนำส่งเงิน ใบสำคัญสรุปใบนำส่งเงิน และรายงานการจัดทำเช็คมาเป็นเอกสารประกอบการตรวจสอบ โดยมีขั้นตอนตรวจสอบ ดังนี้

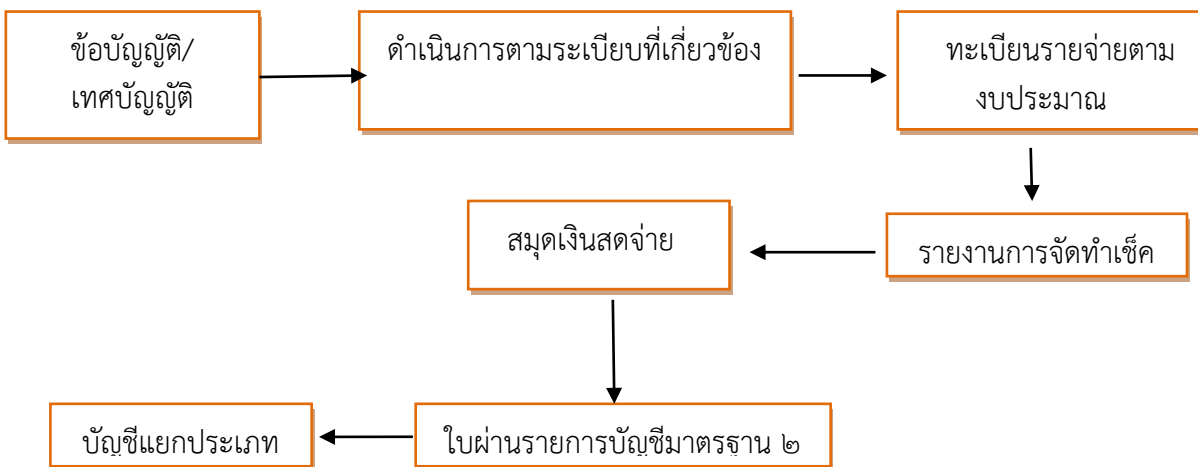
๑. ตรวจสอบการจัดทำสมุดบัญชีเงินสดรับ เงินสดจ่าย ทะเบียนรายรับ และสรุบบัญชีต่าง ๆ จัดทำ เป็นปัจจุบันหรือไม่

๒. ตรวจสอบการบันทึกบัญชี โดยให้เป็นไปตามประกาศกระทรวงมหาดไทย เรื่อง หลักเกณฑ์ และวิธีการปฏิบัติการบันทึกบัญชี การจัดทำทะเบียน และรายงานการเงินขององค์กรปกครองส่วนท้องถิ่น ดังนี้

๒.๑ ตรวจสอบสมุดเงินสดรับ ตามขั้นตอนต่อไปนี้



๒.๒ ตรวจสอบสมุดเงินสดจ่าย ตามขั้นตอนต่อไปนี้



๓. ตรวจสอบการจัดทำงบการเงิน ณ วันสิ้นเดือน โดยทุกสิ้นเดือน องค์การปกครองส่วนท้องถิ่น จะต้องจัดทำบทลงและรายงานรับ - จ่ายเงินสด พร้อมงบประกอบอื่นๆ เพื่อเสนอผ่านปลัดองค์การปกครองส่วนท้องถิ่น เพื่อนำเสนอให้ผู้บริหารทราบ

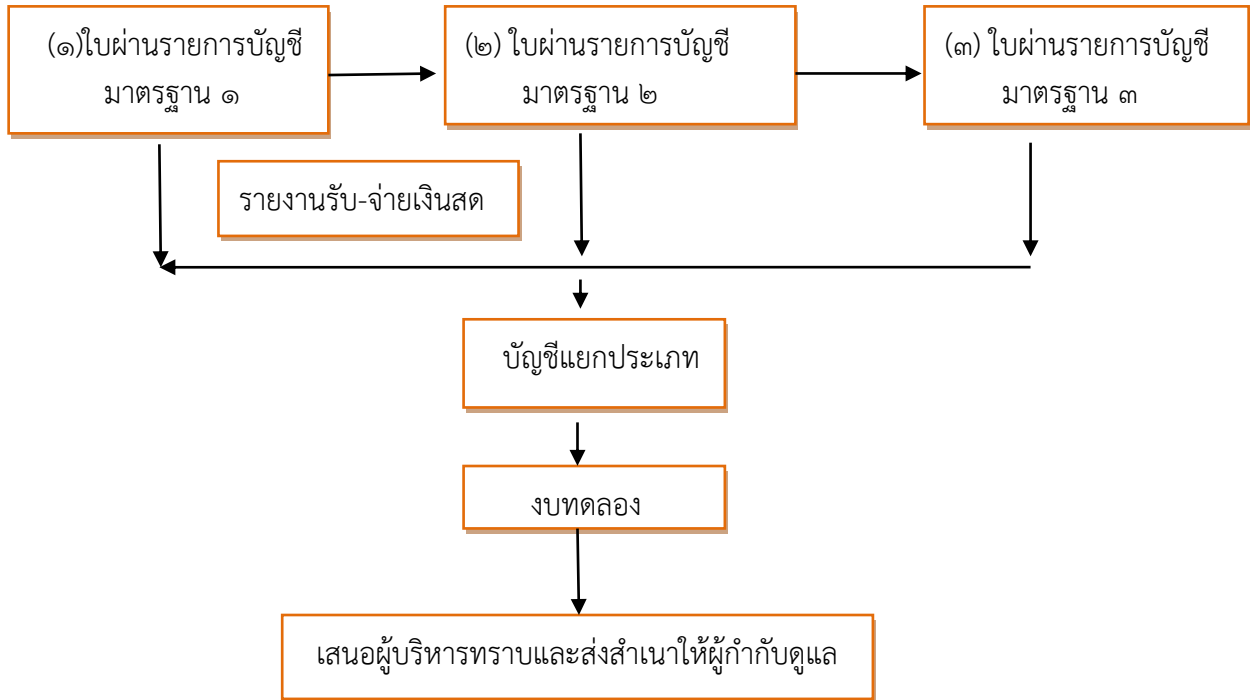
๔. ตรวจสอบการส่งสำเนางบการเงิน ณ วันสิ้นเดือน ให้กับผู้กำกับดูแล สำหรับองค์การบริหารส่วนตำบล ให้ส่งนายอำเภอ

๕. ตรวจสอบการจัดทำรายงานการเงิน ณ วันสิ้นเดือน ตามแบบที่กรมส่งเสริมการปกครองท้องถิ่น กำหนด ดังนี้

- รายงาน รับ - จ่ายเงิน
- งบทดลอง
- รายงานงบทะยอยอดเงินฝากธนาคาร
- กระดาษทำการกระทหายอดรายจ่ายตามงบประมาณ (จ่ายจากเงินรายรับ)
- กระดาษทำการกระทหายอดรายจ่าย (จ่ายจากเงินสะสม)

- กระดาษทำการกระทบยอดรายจ่าย (จ่ายจากเงินทุนสำรองเงินสะสม)
- กระดาษทำการกระทบยอดรายจ่าย (จ่ายจากเงินกู้)
- กระดาษทำการกระทบยอดงบประมาณคงเหลือ
- กระดาษทำการกระทบยอดการโอนงบประมาณรายจ่าย

**กระบวนการจัดทำงบการเงินประจำเดือน**



๖. ตรวจสอบการจัดทำงบการเงิน ณ วันสิ้นปี ทุกสิ้นปีงบประมาณองค์การปกครองส่วนท้องถิ่น ต้องทำการปิดบัญชีเพื่อแสดงผลการดำเนินงาน และสรุปฐานะการเงิน เสนอให้คณะผู้บริหารทราบ

๗. ตรวจสอบการส่งสำเนางบการเงิน ณ วันสิ้นปีให้กับผู้กำกับดูแล สำหรับองค์การบริหารส่วนตำบล ให้ส่งนายอำเภอ และส่งให้สำนักงานการตรวจเงินแผ่นดินภายใน ๙๐ วันนับแต่วันสิ้นปีงบประมาณ และประกาศสำเนางบแสดงฐานะการเงินและงบประกอบอื่นๆ ให้ประชาชนทราบ

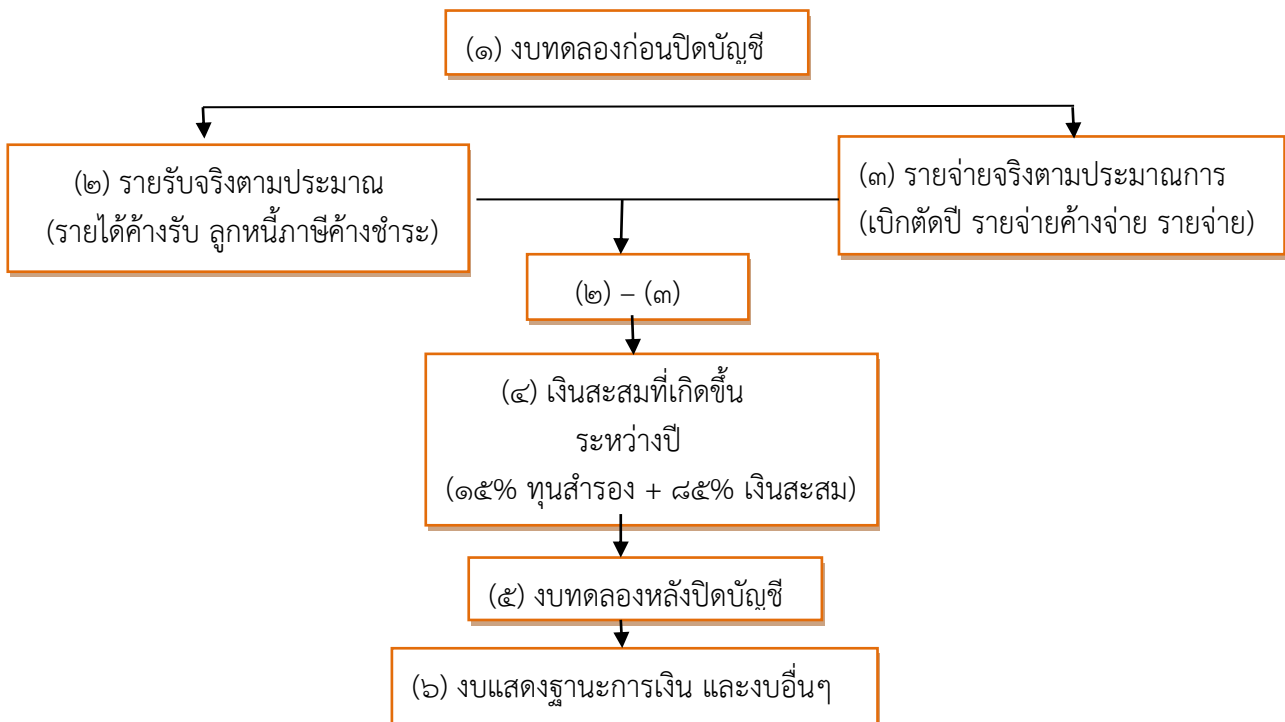
๘. ตรวจสอบการจัดทำรายงานการเงิน ณ วันสิ้นปี ตามแบบที่กรมส่งเสริมการปกครองท้องถิ่น กำหนด ดังนี้

- งบแสดงฐานะการเงินและหมายเหตุประกอบ
- รายงานรายจ่ายในการดำเนินงานที่จ่ายจากเงินรายรับตามแผนงาน
- รายงานรายจ่ายในการดำเนินงานที่จ่ายจากเงินรายรับตามแผนงานรวม
- รายงานรายจ่ายในการดำเนินงานจ่ายจากเงินสะสม
- รายงานรายจ่ายในการดำเนินงานจ่ายจากเงินทุนสำรองเงินสะสม
- รายงานรายจ่ายในการดำเนินงานจ่ายจากเงินกู้

- งบแสดงผลการดำเนินงานจ่ายจากเงินรายรับ
- งบแสดงผลการดำเนินงานรวมจ่ายจากเงินรายรับและเงินสะสม
- งบแสดงผลการดำเนินงานรวมจ่ายจากเงินรายรับ เงินสะสม และเงินทุนสำรองเงินสะสม
- งบแสดงผลดำเนินงานรวมจ่ายจากเงินรายรับ เงินสะสม เงินทุนสำรองเงินสะสม และเงินกู้

๙. ทุกสิ้นปีงบประมาณ เมื่อปิดบัญชีรายรับรายจ่ายแล้ว ให้กันยอดเงินสะสมประจำปีไว้ร้อยละ ๑๕ ของทุกปีเพื่อเป็นทุนสำรองเงินสะสม โดยที่ทุนสำรองเงินสะสมนี้ให้เพิ่มขึ้นร้อยละ ๑๕ ของทุกปี

**กระบวนการปิดบัญชี ณ วันสิ้นปีงบประมาณ**



## แนวทางการตรวจสอบด้านการพัสดุ

### การจัดซื้อจัดจ้าง

#### กฎหมาย ระเบียบ และหนังสือสั่งการ ที่เกี่ยวข้อง

๑. พระราชบัญญัติการจัดซื้อจัดจ้างและการบริหารพัสดุภาครัฐ พ.ศ. ๒๕๖๐
๒. ระเบียบกระทรวงการคลัง ว่าด้วยการจัดซื้อจัดจ้างและการบริหารพัสดุภาครัฐ พ.ศ. ๒๕๖๐
๓. กฎกระทรวง กำหนดให้หน่วยงานอื่นเป็นหน่วยงานของรัฐตามพระราชบัญญัติการจัดซื้อจัดจ้าง และการบริหารพัสดุภาครัฐ พ.ศ. ๒๕๖๐
๔. กฎกระทรวง กำหนดหลักเกณฑ์เกี่ยวกับผู้มีสิทธิขอขึ้นทะเบียนผู้ประกอบการ พ.ศ. ๒๕๖๐
๕. กฎกระทรวง กำหนดพัสดุที่รัฐต้องการส่งเสริมหรือสนับสนุน และกำหนดวิธีการจัดซื้อจัดจ้างพัสดุ โดยวิธีคัดเลือกและวิธีเฉพาะเจาะจง พ.ศ. ๒๕๖๐
๖. กฎกระทรวง กำหนดวงเงินการจัดซื้อจัดจ้างพัสดุโดยวิธีเฉพาะเจาะจง วงเงินการจัดซื้อจัดจ้างที่ไม่ทำข้อตกลงเป็นหนังสือ และวงเงินการจัดซื้อจัดจ้างในการแต่งตั้งผู้ตรวจรับพัสดุ พ.ศ. ๒๕๖๐
๗. กฎกระทรวง กำหนดหลักเกณฑ์วิธีการ และเงื่อนไขการขึ้นทะเบียนที่ปรึกษา พ.ศ. ๒๕๖๐
๘. กฎกระทรวง กำหนดอัตราค่าจ้างผู้ให้บริการงานจ้างออกแบบหรือควบคุมงานก่อสร้าง พ.ศ. ๒๕๖๐
๙. กฎกระทรวง กำหนดเรื่องการจัดซื้อจัดจ้างกับหน่วยงานของรัฐที่ใช้สิทธิอุดหนุนไม่ได้ พ.ศ. ๒๕๖๐
๑๐. กฎกระทรวง กำหนดกรณีการจัดซื้อจัดจ้างพัสดุโดยวิธีเฉพาะเจาะจง พ.ศ. ๒๕๖๑

#### เอกสารประกอบการตรวจสอบ

๑. ฎีกาเบิกจ่ายเงิน และเอกสารประกอบ
๒. แผนการจัดซื้อจัดจ้างประจำปี
๓. ประกาศเผยแพร่แผนการจัดซื้อจัดจ้าง
๔. รายงานการขอซื้อขอจ้าง
๕. คำสั่งแต่งตั้งคณะกรรมการซื้อหรือจ้าง

#### วิธีการซื้อหรือการจ้าง

##### การซื้อหรือการจ้าง มี ๓ วิธี คือ

- วิธีประกาศเชิญชวนทั่วไป
- วิธีคัดเลือก
- วิธีเฉพาะเจาะจง

#### วิธีการตรวจสอบ

๑. ตรวจสอบว่าองค์กรปกครองส่วนท้องถิ่นมีการจัดทำแผนการจัดซื้อจัดจ้างหรือไม่ เมื่อองค์กรปกครองส่วนท้องถิ่นได้รับความเห็นชอบวงเงินงบประมาณที่จะใช้ในการจัดซื้อจัดจ้าง จากผู้มีอำนาจในการพิจารณางบประมาณแล้ว ให้เจ้าหน้าที่หรือผู้ที่ได้รับมอบหมายจัดทำแผนการจัดซื้อจัดจ้างประจำปีเสนอผู้บริหารท้องถิ่นเพื่อขอความเห็นชอบ โดยมีรายการอย่างน้อย ดังต่อไปนี้

- ชื่อโครงการที่จะจัดซื้อจัดจ้าง
- วงเงินที่จะจัดซื้อจัดจ้างโดยประมาณ

- ระยะเวลาที่คาดว่าจะจัดซื้อจัดจ้าง
- รายการอื่นตามที่กรมบัญชีกลางกำหนด

๒. ตรวจสอบว่าองค์กรปกครองส่วนท้องถิ่นมีการประกาศเผยแพร่แผนการจัดซื้อจัดจ้างหรือไม่ เมื่อผู้บริหารท้องถิ่นให้ความเห็นชอบแผนการจัดซื้อจัดจ้างประจำปีแล้วให้หัวหน้าเจ้าหน้าที่ประกาศเผยแพร่แผนในระบบเครือข่ายสารสนเทศของกรมบัญชีกลางและขององค์กรปกครองส่วนท้องถิ่นตามวิธีการที่กรมบัญชีกลางกำหนดและให้ปิดประกาศ ณ สถานที่ปิดประกาศขององค์กรปกครองส่วนท้องถิ่น

๓. ตรวจสอบว่ามีการจัดทำรายงานขอซื้อหรือขอจ้างทุกวิธีหรือไม่ ทุกครั้งในการซื้อหรือการจ้างแต่ละวิธี นอกจากการซื้อที่ดินหรือสิ่งปลูกสร้าง ให้เจ้าหน้าที่จัดทำ รายงานขอซื้อหรือขอจ้างเสนอผู้บริหารท้องถิ่นเพื่อให้ความเห็นชอบ โดยเสนอผ่านหัวหน้าเจ้าหน้าที่ ดังนี้

- (๑) เหตุผลและความจำเป็นที่ต้องซื้อหรือจ้าง
- (๒) ขอบเขตของงานหรือรายละเอียดคุณลักษณะเฉพาะของพัสดุหรือแบบรูปรายการงานก่อสร้าง ที่จะซื้อหรือจ้าง แล้วแต่กรณี
- (๓) ราคากลางของพัสดุที่จะซื้อหรือจ้าง
- (๔) วงเงินที่จะซื้อจะจ้าง
- (๕) เวลาที่ต้องใช้พัสดุ
- (๖) วิธีที่จะซื้อหรือจ้างและเหตุผลที่ต้องซื้อหรือจ้างโดยวิธีนั้น
- (๗) หลักเกณฑ์การพิจารณาคัดเลือกข้อเสนอ
- (๘) ข้อเสนออื่น เช่น ขอแต่งตั้งคณะกรรมการ การออกประกาศและเอกสารเชิญชวน และหนังสือเชิญชวน

๔. ตรวจสอบการแต่งตั้งคณะกรรมการซื้อหรือจ้าง ในการดำเนินการซื้อหรือการจ้างแต่ละครั้งให้ผู้บริหารท้องถิ่นแต่งตั้งคณะกรรมการซื้อหรือจ้างขึ้น เพื่อปฏิบัติการตามระเบียบนี้พร้อมกับกำหนดระยะเวลาในการพิจารณาของคณะกรรมการ แล้วแต่กรณี คือ

- (๑) คณะกรรมการพิจารณาผลการประกวดราคาอิเล็กทรอนิกส์
- (๒) คณะกรรมการพิจารณาผลการสอบราคา
- (๓) คณะกรรมการซื้อหรือจ้างโดยวิธีคัดเลือก
- (๔) คณะกรรมการซื้อหรือจ้างโดยวิธีเฉพาะเจาะจง
- (๕) คณะกรรมการตรวจรับพัสดุ

๕. ตรวจสอบองค์ประกอบคณะกรรมการ ต้องเป็นไปตามหลักเกณฑ์ ดังนี้

(๑) ประกอบด้วยประธานกรรมการหนึ่งคนและกรรมการอย่างน้อยสองคนโดยให้แต่งตั้ง จากข้าราชการ ลูกจ้างประจำ พนักงานราชการ พนักงานมหาวิทยาลัย พนักงานของรัฐ หรือพนักงาน ของหน่วยงานของรัฐที่เรียกชื่ออย่างอื่น โดยให้คำนึงถึงลักษณะหน้าที่ และความรับผิดชอบของผู้ที่ได้รับแต่งตั้ง เป็นสำคัญ ในกรณีจำเป็นหรือเพื่อประโยชน์ของหน่วยงาน จะแต่งตั้งบุคคลอื่นร่วมเป็นกรรมการด้วยก็ได้ แต่จำนวนกรรมการจะต้องไม่มากกว่าจำนวนกรรมการดังกล่าวข้างต้น

(๒) ในการซื้อหรือจ้างครั้งเดียวกัน ห้ามแต่งตั้งผู้เป็นกรรมการพิจารณาผลการประกวดราคา อิเล็กทรอนิกส์ กรรมการพิจารณาผลการสอบราคา หรือกรรมการซื้อหรือจ้างโดยวิธีคัดเลือกเป็นกรรมการตรวจรับพัสดุ

(๓) การประชุมของคณะกรรมการแต่ละคณะ ต้องมีกรรมการมาประชุมไม่น้อยกว่ากึ่งหนึ่งของจำนวนกรรมการทั้งหมด โดยประธานกรรมการต้องอยู่ด้วยทุกครั้ง หากประธานกรรมการไม่สามารถปฏิบัติหน้าที่ได้ให้ผู้บริหารท้องถิ่นแต่งตั้งประธานกรรมการคนใหม่เป็นประธานกรรมการแทน มติของคณะกรรมการให้ถือเสียงข้างมาก ถ้าคะแนนเสียงเท่ากันให้ประธานกรรมการออกเสียงเพิ่มขึ้นอีกเสียงหนึ่งเป็นเสียงชี้ขาด เว้นแต่คณะกรรมการตรวจรับพัสดุให้ถือมติเอกฉันท์

๖. ตรวจสอบการจัดซื้อหรือการจ้างวิธีประกาศเชิญชวนทั่วไป การซื้อหรือจ้างโดยวิธีประกาศเชิญชวนทั่วไป มี ๓ วิธี ดังนี้

- (๑) วิธีตลาดอิเล็กทรอนิกส์
- (๒) วิธีประกวดราคาอิเล็กทรอนิกส์
- (๓) วิธีสอบราคา

➤ วิธีตลาดอิเล็กทรอนิกส์ (e-market )

(๑) ต้องเป็นการซื้อหรือจ้างที่มีรายละเอียดคุณลักษณะเฉพาะของพัสดุที่ไม่ซับซ้อนหรือเป็นสินค้า หรืองานบริการที่มีมาตรฐาน และได้กำหนดไว้ในระบบข้อมูลสินค้า (e-catalog) โดยให้ดำเนินการในระบบตลาดอิเล็กทรอนิกส์ (Electronic Market : e-Market)

(๒) ตรวจสอบการจัดทำรายงานขอซื้อหรือขอจ้างเสนอผู้บริหารท้องถิ่น

(๓) ผู้บริหารท้องถิ่นต้องให้ความเห็นชอบตามรายงานที่เสนอ

(๔) หัวหน้าเจ้าหน้าที่พัสดุจัดทำประกาศเอกสารเผยแพร่ลงในระบบ e-GP และทางเว็บไซต์ ขององค์การปกครองส่วนท้องถิ่น พร้อมปิดประกาศหรือไม่

(๕) ตรวจสอบการเสนอราคา กรณีวงเงินเกิน ๕ แสนบาท แต่ไม่เกิน ๕ ล้านบาท ใช้แบบใบเสนอราคาหรือไม่

(๖) ตรวจสอบการเสนอราคา กรณีวงเงินเกิน ๕ ล้านบาท ใช้แบบการประมูลอิเล็กทรอนิกส์หรือไม่

(๗) เมื่อสิ้นสุดการเสนอราคาให้เจ้าหน้าที่พิจารณาผู้ชนะการเสนอราคาจากผู้ที่เสนอราคาต่ำสุด

(๘) เจ้าหน้าที่รายงานผลการพิจารณา พร้อมเสนอความเห็นต่อผู้บริหารท้องถิ่นผ่านหัวหน้าเจ้าหน้าที่

(๙) ผู้บริหารท้องถิ่นอนุมัติการซื้อหรือจ้าง

(๑๐) เจ้าหน้าที่แจ้งผลการพิจารณาในระบบเครือข่ายสารสนเทศของกรมบัญชีกลาง และปิดประกาศ พร้อมทั้งแจ้งให้ผู้เสนอราคาทุกรายทราบทางจดหมายอิเล็กทรอนิกส์ (e-mail)

(๑๑) ลงนามในสัญญาหรือข้อตกลง ตามแบบที่กำหนด

➤ วิธีประกวดราคาอิเล็กทรอนิกส์ (e-bidding)

(๑) ต้องเป็นการซื้อหรือจ้างครั้งหนึ่งซึ่งมีวงเงินเกิน ๕๐๐,๐๐๐ บาท และเป็นสินค้าหรืองานบริการที่ไม่ได้กำหนดรายละเอียดคุณลักษณะเฉพาะของพัสดุไว้ในระบบข้อมูลสินค้า (e - catalog) โดยให้ดำเนินการในระบบประกวดราคาอิเล็กทรอนิกส์ (Electronic Bidding : e - bidding) ตามวิธีการที่กรมบัญชีกลางกำหนด

(๒) ตรวจสอบการจัดทำรายงานขอซื้อหรือขอจ้างเสนอผู้บริหารท้องถิ่น

(๓) ผู้บริหารท้องถิ่นต้องให้ความเห็นชอบตามรายงานที่เสนอ

(๔) หัวหน้าเจ้าหน้าที่พัสดุนำร่างประกาศเอกสารเผยแพร่ลงเว็บไซต์ โดยมีหลักเกณฑ์ หากการซื้อ หรือจ้างครั้งหนึ่ง มีวงเงินเกิน ๕๐๐,๐๐๐ บาท แต่ไม่เกิน ๕,๐๐๐,๐๐๐ บาท ให้อยู่ในดุลยพินิจของหน่วยงานจะให้มีการเผยแพร่เพื่อรับฟังความคิดเห็นหรือไม่ก็ได้ แต่หากการซื้อหรือจ้างครั้งหนึ่ง มีวงเงินเกิน ๕,๐๐๐,๐๐๐ บาท ให้

หน่วยงานนำร่างประกาศเอกสารเผยแพร่เพื่อรับฟังความคิดเห็นจากผู้ประกอบการ เป็นเวลาติดต่อกัน ไม่น้อยกว่า ๓ วันทำการ

(๕) ผู้เสนอราคาเข้าเสนอราคาผ่านระบบ e-GP โดยเสนอราคาได้เพียงครั้งเดียว

(๖) คณะกรรมการพิจารณาผลฯ จัดทำรายงานผลการพิจารณาพร้อมความเห็นเสนอต่อผู้บริหารท้องถิ่น เพื่อให้ความเห็นชอบ

(๗) ผู้บริหารท้องถิ่นอนุมัติการซื้อหรือจ้าง

(๘) เจ้าหน้าที่แจ้งผลการพิจารณาในระบบเครือข่ายสารสนเทศของกรมบัญชีกลางและปิดประกาศ พร้อมทั้งแจ้งให้ผู้เสนอราคาทุกรายทราบผ่านทางจดหมายอิเล็กทรอนิกส์ (e-mail)

(๙) ลงนามในสัญญาหรือข้อตกลง ตามแบบที่กำหนด

### ➤ วิธีสอบราคา

(๑) ต้องเป็นการซื้อหรือจ้างครั้งหนึ่ง ซึ่งมีวงเงินเกิน ๕๐๐,๐๐๐ บาท แต่ไม่เกิน ๕,๐๐๐,๐๐๐ บาท ให้กระทำได้ในกรณีที่หน่วยงานของรัฐนั้นตั้งอยู่ในพื้นที่ที่มีข้อจำกัดในการใช้สัญญาณอินเทอร์เน็ต ทำให้ ไม่สามารถดำเนินการผ่านระบบตลาดอิเล็กทรอนิกส์หรือระบบประกวดราคาอิเล็กทรอนิกส์ได้ ทั้งนี้ ให้เจ้าหน้าที่ ระบุเหตุผลความจำเป็นไว้ในรายงานขอซื้อหรือขอจ้างด้วย

(๒) ตรวจสอบการจัดทำรายงานขอซื้อหรือขอจ้างเสนอผู้บริหารท้องถิ่น

(๓) ผู้บริหารท้องถิ่นต้องให้ความเห็นชอบตามรายงานที่เสนอ

(๔) หัวหน้าเจ้าหน้าที่พัสดุนำร่างประกาศเอกสารเผยแพร่ลงเว็บไซต์ เป็นเวลาติดต่อกัน ไม่น้อยกว่า ๕ วันทำการ

(๕) กำหนดวัน เวลายื่นข้อเสนอ และการเปิดซองข้อเสนอ

(๖) เมื่อถึงกำหนดวัน เวลาการเปิดซองข้อเสนอ ให้คณะกรรมการพิจารณาผลการสอบราคา จัดทำรายงานผลการพิจารณาพร้อมความเห็นต่อผู้บริหารท้องถิ่นเพื่อให้ความเห็นชอบ

(๗) ผู้บริหารท้องถิ่นอนุมัติการซื้อหรือจ้าง

(๘) เจ้าหน้าที่แจ้งผลการพิจารณาในระบบเครือข่ายสารสนเทศของกรมบัญชีกลาง และปิดประกาศ พร้อมทั้งแจ้งให้ผู้เสนอราคาทุกรายทราบผ่านทางจดหมายอิเล็กทรอนิกส์ (e-mail)

(๙) ลงนามในสัญญา หรือข้อตกลง ตามแบบที่กำหนด

๗. ตรวจสอบการจัดซื้อหรือการจ้างวิธีคัดเลือก จากขั้นตอนการดำเนินการ ดังนี้  
ภายใต้เงื่อนไข

➤ ดำเนินการด้วยวิธีประกาศเชิญชวนทั่วไปแล้ว แต่ไม่มีผู้ยื่นข้อเสนอ

➤ พัสตที่ต้องการจัดซื้อจัดจ้างมีลักษณะเฉพาะเป็นพิเศษหรือซับซ้อน ต้องให้มีข้อโดยเฉพาะ ความชำนาญเป็นพิเศษ มีทักษะสูง หรือผู้ประกอบการมีจำนวนจำกัด

➤ มีความจำเป็นเร่งด่วน

➤ เป็นพัสดุที่ลักษณะการใช้งาน หรือมีข้อจำกัดทางเทคนิคที่จำเป็นต้องระบุข้อ เป็นการ

เฉพาะ

➤ เป็นพัสดุที่จำเป็นต้องซื้อโดยตรงจากต่างประเทศ

➤ เป็นพัสดุที่ใช้ในราชการลับ

➤ เป็นงานจ้างซ่อมพัสดุที่จำเป็นต้องถอนตรวจ เพื่อประเมินค่าใช้จ่าย

➤ กรณีอื่นตามที่กำหนดในกฎกระทรวง

(๑) ตรวจสอบการจัดทำรายงานขอซื้อหรือขอจ้างเสนอผู้บริหารท้องถิ่น

(๒) ผู้บริหารท้องถิ่นต้องให้ความเห็นชอบตามรายงานที่เสนอ

(๓) ต้องจัดทำหนังสือเชิญชวนไปยังผู้ประกอบการที่มีคุณสมบัติตรงตามเงื่อนไขไม่น้อยกว่า

๓ ราย

(๔) ให้คณะกรรมการพิจารณาฯ เปิดซองข้อเสนอสอบ ตรวจสอบเอกสารหลักฐาน และจัดทำรายงาน

ผลการพิจารณาพร้อมความเห็นต่อผู้บริหารท้องถิ่นเพื่อให้ความเห็นชอบ

(๕) ผู้บริหารท้องถิ่นอนุมัติการซื้อหรือจ้าง

(๖) เจ้าหน้าที่แจ้งผลการพิจารณาในระบบเครือข่ายสารสนเทศของกรมบัญชีกลาง และปิดประกาศ พร้อมทั้งแจ้งให้ผู้เสนอราคาทุกรายทราบผ่านทางจดหมายอิเล็กทรอนิกส์ (e-mail)

(๗) ลงนามในสัญญา หรือข้อตกลง ตามแบบที่กำหนด

๘. ตรวจสอบการจัดซื้อหรือการจ้างวิธีเฉพาะเจาะจง จากขั้นตอนการดำเนินการ ดังนี้ภายใต้เงื่อนไข

➤ ที่ดำเนินการด้วยวิธีประกาศเชิญชวนทั่วไปและวิธีคัดเลือก หรือใช้วิธีคัดเลือกแล้ว แต่ไม่มีผู้ยื่นขอ

เสนอ

➤ มีวงเงินในการจัดซื้อจัดจ้างครั้งหนึ่งไม่เกิน ๕๐๐,๐๐๐ บาท

➤ มีความจำเป็นเร่งด่วน

➤ มีความจำเป็นต้องใช้พัสดุฉุกเฉิน เนื่องจากเกิดอุบัติเหตุหรือภัยธรรมชาติหรือเกิดโรคติดต่อ

➤ พัสดุที่ทำการจัดซื้อจัดจ้างเป็นพัสดุที่เกี่ยวข้องกับพัสดุที่ได้ทำการจัดซื้อจัดจ้างไว้ก่อนแล้ว

➤ เป็นพัสดุที่จะขายทอดตลาดโดยหน่วยงานของรัฐ

➤ เป็นพัสดุที่เป็นที่ดินและสิ่งปลูกสร้างซึ่งจำเป็นต้องซื้อเฉพาะแห่ง

➤ กรณีอื่นตามที่กำหนดในกฎกระทรวง

(๑) ตรวจสอบการจัดทำรายงานขอซื้อหรือขอจ้างเสนอผู้บริหารท้องถิ่น

(๒) ผู้บริหารท้องถิ่นต้องให้ความเห็นชอบตามรายงานที่เสนอ

(๓) ต้องจัดทำหนังสือเชิญชวนไปยังผู้ประกอบการที่มีคุณสมบัติตรงตามเงื่อนไขรายใดรายหนึ่ง ให้เข้า

ยื่นข้อเสนอหรือให้เข้ามาเจรจาต่อรองราคา

(๔) ให้คณะกรรมการฯ จัดทำรายงานผลการพิจารณาพร้อมความเห็นต่อผู้บริหารท้องถิ่นเพื่อให้ความเห็นชอบ

(๕) ผู้บริหารท้องถิ่นอนุมัติการซื้อหรือจ้าง

(๖) เจ้าหน้าที่แจ้งผลการพิจารณาในระบบเครือข่ายสารสนเทศของกรมบัญชีกลาง และปิดประกาศ พร้อมทั้งแจ้งให้ผู้เสนอราคาทุกรายทราบผ่านทางจดหมายอิเล็กทรอนิกส์ (e-mail)

(๗) ลงนามในสัญญา หรือข้อตกลง ตามแบบที่กำหนด

๙. ตรวจสอบอำนาจในการสั่งซื้อหรือสั่งจ้าง ให้เป็นไปตามหลักเกณฑ์ ดังนี้

➤ การสั่งซื้อหรือสั่งจ้างโดยวิธีประกาศเชิญชวนทั่วไปครั้งหนึ่ง ให้เป็นอำนาจของผู้ดำรงตำแหน่ง และภายในวงเงิน ดังต่อไปนี้

(๑) หัวหน้าหน่วยงานของรัฐ ไม่เกิน ๒๐๐,๐๐๐,๐๐๐ บาท

(๒) ผู้มีอำนาจเหนือขึ้นไปหนึ่งชั้น เกิน ๒๐๐,๐๐๐,๐๐๐ บาท

➤ การสั่งซื้อหรือสั่งจ้างโดยวิธีคัดเลือกครั้งหนึ่ง ให้เป็นอำนาจของผู้ดำรงตำแหน่งและภายในวงเงินดังต่อไปนี้

(๑) หัวหน้าหน่วยงานของรัฐ ไม่เกิน ๑๐๐,๐๐๐,๐๐๐ บาท

(๒) ผู้มีอำนาจเหนือขึ้นไปหนึ่งชั้น เกิน ๑๐๐,๐๐๐,๐๐๐ บาท

➤ การสั่งซื้อหรือสั่งจ้างโดยวิธีเฉพาะเจาะจงครั้งหนึ่ง ให้เป็นอำนาจของผู้ดำรงตำแหน่งและภายในวงเงินดังต่อไปนี้

(๑) หัวหน้าหน่วยงานของรัฐ ไม่เกิน ๕๐,๐๐๐,๐๐๐ บาท

(๒) ผู้มีอำนาจเหนือขึ้นไปหนึ่งชั้น เกิน ๕๐,๐๐๐,๐๐๐ บาท

## **การตรวจรับพัสดุ ตรวจสอบการจ้างและควบคุมงานก่อสร้าง**

### **กฎหมาย ระเบียบ และหนังสือสั่งการ ที่เกี่ยวข้อง**

๑. พระราชบัญญัติการจัดซื้อจัดจ้างและการบริหารพัสดุภาครัฐ พ.ศ. ๒๕๖๐

๒. ระเบียบกระทรวงการคลัง ว่าด้วยการจัดซื้อจัดจ้างและการบริหารพัสดุภาครัฐ พ.ศ.๒๕๖๐

### **เอกสารประกอบการตรวจสอบ**

๑. หลักฐานเอกสารการตรวจรับพัสดุ

๒. รายงานการปฏิบัติงานของผู้รับจ้าง

๓. ใบรับรองผลการปฏิบัติงาน

### **วิธีการตรวจสอบ**

➤ ตรวจสอบการแต่งตั้งคณะกรรมการตรวจรับพัสดุในงานซื้อหรืองานจ้าง โดยมีหน้าที่ดังนี้

(๑) ตรวจรับพัสดุ ณ ที่ทำการของผู้ใช้พัสดุนั้น หรือสถานที่ซึ่งกำหนดไว้ในสัญญาหรือข้อตกลง การตรวจรับพัสดุ ณ สถานที่อื่น ในกรณีที่ไม่มีสัญญาหรือข้อตกลง จะต้องได้รับอนุมัติจากหัวหน้าหน่วยงานของรัฐก่อน

(๒) ตรวจรับพัสดุให้ถูกต้องครบถ้วนตามหลักฐานที่ตกลงกันไว้สำหรับกรณีที่มีการทดลองหรือ ตรวจสอบในทางเทคนิคหรือทางวิทยาศาสตร์ จะเชิญผู้ชำนาญหรือผู้ทรงคุณวุฒิอื่นๆ ก็ได้ ในกรณีจำเป็น ที่ไม่สามารถตรวจนับเป็นจำนวนหน่วยทั้งหมดได้ ให้ตรวจรับตามหลักวิชาการสถิติ

(๓) โดยปกติให้ตรวจรับพัสดุในวันที่ผู้ขายหรือผู้รับจ้างนำพัสดุมาส่ง และให้ดำเนินการให้เสร็จสิ้น ไปโดยเร็วที่สุด

(๔) เมื่อตรวจถูกต้องครบถ้วนแล้ว ให้รับพัสดุไว้และถือว่าผู้ขายหรือผู้รับจ้างได้ส่งมอบพัสดุถูกต้องครบถ้วนตั้งแต่วันที่ผู้ขายหรือผู้รับจ้างนำพัสดุนั้นมาส่ง แล้วมอบแก่เจ้าหน้าที่พร้อมทั้งทำใบตรวจรับโดยลงชื่อไว้เป็นหลักฐานอย่างน้อย ๒ ฉบับ มอบแก่ผู้ขายหรือผู้รับจ้าง ๑ ฉบับ และเจ้าหน้าที่ ๑ ฉบับ เพื่อดำเนินการเบิกจ่ายเงิน

(๕) ในกรณีที่ผู้ขายหรือผู้รับจ้างส่งมอบพัสดุถูกต้องแต่ไม่ครบจำนวน หรือส่งมอบครบจำนวน แต่ไม่ถูกต้องทั้งหมด ถ้าสัญญาหรือข้อตกลงมิได้กำหนดไว้เป็นอย่างอื่นให้ตรวจรับไว้เฉพาะจำนวนที่ถูกต้อง และให้รีบรายงานหัวหน้าหน่วยงานของรัฐผ่านหัวหน้าเจ้าหน้าที่ เพื่อแจ้งให้ผู้ขายหรือผู้รับจ้างทราบภายใน ๓ วัน ทำการนับแต่วันตรวจพบ

(๖) การตรวจรับพัสดุที่ประกอบกันเป็นชุดหรือหน่วย ถ้าขาดส่วนประกอบอย่างใดอย่างหนึ่งไปแล้ว จะไม่สามารถใช้งานได้โดยสมบูรณ์ ให้ถือว่าผู้ขายหรือผู้รับจ้างยังมีได้ส่งมอบพัสดุนั้น และโดยปกติให้รับรายงานหัวหน้าหน่วยงานของรัฐ เพื่อแจ้งให้ผู้ขายหรือผู้รับจ้างทราบภายใน ๓ วันทำการ นับแต่วันที่ตรวจพบ

(๗) ถ้ากรรมการตรวจรับพัสดุบางคนไม่ยอมรับพัสดุ โดยทำความเห็นแย้งไว้ให้เสนอหัวหน้าหน่วยงานของรัฐเพื่อพิจารณาสั่งการ ถ้าหัวหน้าหน่วยงานของรัฐสั่งการให้รับพัสดุนั้นไว้ จึงดำเนินการตาม (๔) หรือ (๕) แล้วแต่กรณี

➤ ตรวจสอบการแต่งตั้งคณะกรรมการตรวจรับพัสดุในงานจ้างก่อสร้าง โดยมีหน้าที่ดังนี้

(๑) ตรวจสอบคุณสมบัติของผู้ควบคุมงานก่อสร้างของผู้รับจ้างให้เป็นไปตามกฎหมายว่าด้วยการควบคุมอาคาร

(๒) ตรวจสอบรายงานการปฏิบัติงานของผู้รับจ้าง และเหตุการณ์แวดล้อมที่ผู้ควบคุมงานรายงาน โดยตรวจสอบกับแบบรูปรายการละเอียด และข้อกำหนดในสัญญาหรือข้อตกลงทุกสัปดาห์ รวมทั้งรับทราบหรือพิจารณาการสั่งหยุดงาน หรือพักงานของผู้ควบคุมงานแล้วรายงานหัวหน้าหน่วยงานของรัฐเพื่อพิจารณาสั่งการต่อไป

(๓) ให้คณะกรรมการตรวจรับพัสดุหรือกรรมการที่ได้รับมอบหมายจากคณะกรรมการตรวจรับพัสดุ ออกตรวจงานจ้าง ณ สถานที่ที่กำหนดไว้ในสัญญาหรือที่ตกลงให้ทำงานจ้างนั้น ๆ ตามเวลาที่เหมาะสมและเห็นสมควร และจัดทำบันทึกผลการออกตรวจงานจ้างนั้นไว้เพื่อเป็นหลักฐานด้วย

(๔) การดำเนินการตาม (๑) และ (๒) ในกรณีมีข้อสงสัยหรือมีกรณีเห็นว่าแบบรูปรายการละเอียด และข้อกำหนดในสัญญาหรือมีข้อตกลงมีข้อความคลาดเคลื่อนเล็กน้อยหรือไม่เป็นไปตามหลักวิชาการช่าง ให้มีอำนาจสั่งเปลี่ยนแปลงแก้ไขเพิ่มเติม หรือตัดทอนงานจ้างได้ตามที่เห็นสมควร และตามหลักวิชาการช่าง เพื่อให้เป็นไปตามแบบรูปรายการละเอียด

(๕) โดยปกติให้ตรวจผลงานที่ผู้รับจ้างส่งมอบภายใน ๓ วันทำการ นับแต่วันที่ประธานกรรมการ ได้รับทราบการส่งมอบงาน และให้ทำการตรวจรับให้เสร็จสิ้นไปโดยเร็วที่สุด

(๖) เมื่อตรวจเห็นว่าเป็นการถูกต้องครบถ้วนเป็นไปตามแบบรูปรายการละเอียด และข้อกำหนดในสัญญาหรือข้อตกลงแล้ว ให้ถือว่าผู้รับจ้างส่งมอบงานครบถ้วนตั้งแต่วันที่ผู้รับจ้างส่งงานจ้างนั้น และให้ทำใบรับรองผลการปฏิบัติงานทั้งหมดหรือเฉพาะงวด แล้วแต่กรณีโดยลงชื่อไว้เป็นหลักฐาน อย่างน้อย ๒ ฉบับ มอบให้แก่ผู้รับจ้าง ๑ ฉบับ และเจ้าหน้าที่ ๑ ฉบับ เพื่อทำการเบิกจ่ายเงิน ตามระเบียบว่าด้วยการเบิกจ่ายเงินของหน่วยงานของรัฐ และรายงานให้หัวหน้าหน่วยงานของรัฐทราบ ในกรณีที่เห็นว่าผลงานที่ส่งมอบทั้งหมดหรืองวดใดก็ตามไม่เป็นไปตามแบบรูปรายการละเอียดและข้อกำหนดในสัญญาหรือข้อตกลง ให้รายงานหัวหน้าหน่วยงานรัฐผ่านหัวหน้าเจ้าหน้าที่เพื่อทราบหรือสั่งการ แล้วแต่กรณี

(๗) ในกรณีที่กรรมการตรวจรับพัสดุบางคนไม่ยอมรับงานโดยทำความเห็นแย้งไว้ ให้เสนอหัวหน้าหน่วยงานของรัฐเพื่อพิจารณาสั่งการ ถ้าหัวหน้าหน่วยงานของรัฐสั่งการให้ตรวจรับงานจ้างนั้นไว้ จึงดำเนินการตาม (๖)

➤ ตรวจสอบการแต่งตั้งผู้ควบคุมงาน โดยมีหน้าที่ดังนี้

(๑) ตรวจและควบคุมงาน ณ สถานที่ที่กำหนดไว้ในสัญญา หรือที่ตกลงให้ทำงานจ้างนั้นๆทุกวัน ให้เป็นไปตามแบบรูปรายการละเอียด และข้อกำหนดไว้ในสัญญาทุกประการ โดยสั่งเปลี่ยนแปลงแก้ไขเพิ่มเติมหรือตัดทอนงานจ้างได้ตามที่เห็นสมควร และตามหลักวิชาการช่างเพื่อให้เป็นไปตามแบบรูปรายการละเอียด และข้อกำหนด ในสัญญา ถ้าผู้รับจ้างขัดขืนไม่ปฏิบัติตามก็สั่งให้หยุดงานนั้นเฉพาะส่วนหนึ่งส่วนใดหรือทั้งหมดแล้วแต่

กรณีไว้ก่อน จนกว่าผู้รับจ้างจะปฏิบัติให้ถูกต้องตามคำสั่ง และให้รายงานคณะกรรมการตรวจการตรวจรับพัสดุ หรือผู้ที่ได้รับ มอบหมายให้ทำหน้าที่รับผิดชอบการบริหารสัญญาหรือข้อตกลง และการตรวจรับพัสดุที่เป็นงานจ้าง ก่อสร้างทันที

(๒) ในกรณีที่ปรากฏว่าแบบรูปรายการละเอียด หรือข้อกำหนดในสัญญามีข้อความขัดกันหรือเป็นที่ คาดหมายได้ว่า ถึงแม้ว่างานนั้นจะได้เป็นไปตามแบบรูปรายการละเอียด และข้อกำหนดในสัญญาแต่เมื่อสำเร็จ แล้ว จะไม่มั่นคงแข็งแรง หรือไม่เป็นไปตามหลักวิชาช่างที่ดี หรือไม่ปลอดภัยให้สิ่งพักรงานนั้นไว้ก่อน แล้วรายงาน คณะกรรมการตรวจรับพัสดุหรือผู้ที่ได้รับมอบหมายให้ทำหน้าที่รับผิดชอบการบริหารสัญญาหรือข้อตกลง และการ ตรวจรับพัสดุที่เป็นงานจ้างก่อสร้างโดยเร็ว

(๓) จัดบันทึกสภาพการปฏิบัติงานของผู้รับจ้างและเหตุการณ์แวดล้อมเป็นรายวัน พร้อมทั้งผลการ ปฏิบัติงาน หรือการหยุดงานและสาเหตุที่มีการหยุดงานอย่างน้อย ๒ ฉบับ เพื่อรายงานให้คณะกรรมการตรวจรับ พัสดุหรือผู้ที่ได้รับมอบหมายให้ทำหน้าที่รับผิดชอบการบริหารสัญญาหรือข้อตกลงและการตรวจรับพัสดุที่เป็นงาน จ้างก่อสร้างทราบทุกสัปดาห์ และเก็บรักษาไว้เพื่อมอบให้แก่เจ้าหน้าที่เมื่อเสร็จงานแต่ละงวด โดยถือว่าเป็น เอกสารสำคัญของทางราชการเพื่อประกอบการตรวจสอบของผู้มีหน้าที่

(๔) ในวันกำหนดเริ่มงานของผู้รับจ้างตามสัญญา และในวันถึงกำหนดส่งมอบงานแต่ละงวด ให้รายงานผล การปฏิบัติงานของผู้รับจ้างว่าเป็นไปตามสัญญาหรือไม่ ให้คณะกรรมการตรวจรับพัสดุหรือผู้ที่ได้รับมอบหมายให้ ทำหน้าที่รับผิดชอบการบริหารสัญญาหรือข้อตกลงและการตรวจรับพัสดุที่เป็นงานจ้างก่อสร้างทราบ ภายใน ๓ วัน ทำการ นับแต่วันถึงกำหนดนั้นๆ

➤ ตรวจสอบการแต่งตั้งคณะกรรมการตรวจรับพัสดุในงานจ้างที่ปรึกษา โดยมีหน้าที่ดังนี้

(๑) กำกับและติดตามงานจ้างที่ปรึกษาให้เป็นไปตามเงื่อนไขที่กำหนดไว้ในสัญญาหรือข้อตกลง

(๒) ตรวจรับงานจ้างที่ปรึกษา ณ ที่ทำการของผู้ว่าจ้าง หรือสถานที่ซึ่งกำหนดไว้ในสัญญาหรือข้อตกลง

(๓) โดยปกติให้ตรวจรับงานจ้างที่ปรึกษาในวันที่ที่ปรึกษานำผลงานมาส่ง และให้ดำเนินการให้เสร็จสิ้น ไป โดยเร็วที่สุด

(๔) เมื่อตรวจถูกต้องและครบถ้วนตามที่กำหนดไว้ในสัญญาหรือข้อตกลงแล้ว ให้รับงานจ้างที่ปรึกษาไว้ และถือว่าที่ปรึกษาได้ส่งมอบงานถูกต้องครบถ้วนตั้งแต่วันที่ที่ปรึกษานำผลงานมาส่งแล้วมอบแก่เจ้าหน้าที่พร้อม กับ ทำใบตรวจรับ โดยลงชื่อไว้เป็นหลักฐานอย่างน้อย ๒ ฉบับ มอบแก่ที่ปรึกษา ๑ ฉบับ และเจ้าหน้าที่ ๑ ฉบับ เพื่อทำการเบิกจ่าย และรายงานให้หัวหน้าหน่วยงานรัฐทราบ ในกรณีที่เห็นว่าผลงานที่ส่งมอบทั้งหมดหรืองวดใดก็ ตามไม่เป็นไปตามข้อกำหนดในสัญญาหรือ ข้อตกลง มีอำนาจสั่งให้แก้ไขเปลี่ยนแปลงเพิ่มเติม หรือตัดทอนซึ่งงาน ตามสัญญา แล้วให้รายงานหัวหน้าหน่วยงานของรัฐ ผ่านหัวหน้าเจ้าหน้าที่เพื่อทราบ หรือสั่งการแล้วแต่กรณี

(๕) ในกรณีกรรมการตรวจรับพัสดุบางคนไม่ยอมรับงาน ให้กรรมการดังกล่าวทำความเข้าใจไว้แล้ว ให้ เสนอหัวหน้าหน่วยงานของรัฐเพื่อพิจารณาสั่งการ ถ้าหัวหน้าหน่วยงานของรัฐสั่งการให้รับผลงานนั้นไว้ จึง ดำเนินการตาม (๔)

➤ ตรวจสอบการแต่งตั้งคณะกรรมการตรวจรับพัสดุในงานจ้างออกแบบหรือควบคุมงานก่อสร้าง โดยมี หน้าที่ดังนี้

(๑) ตรวจให้ถูกต้องตามที่ระบุไว้ในสัญญาหรือข้อตกลง

(๒) ตรวจรับงาน ณ ที่ทำการของผู้ว่าจ้าง หรือสถานที่ซึ่งกำหนดไว้ในสัญญาหรือข้อตกลง

(๓) โดยปกติให้ตรวจรับงานในวันที่ผู้ให้บริการนำผลงานมาส่ง และให้ดำเนินการให้เสร็จสิ้นไปโดยเร็วที่สุด

(๔) ในกรณีที่ผลงานบกพร่องหรือไม่เป็นไปตามความประสงค์ของหน่วยงานของรัฐอันเนื่องมาจาก ไม่ได้ดำเนินการให้ถูกต้องตามหลักวิชาการทางสถาปัตยกรรม และหรือวิศวกรรม ต้องรีบแจ้งให้ผู้ให้บริการ ดำเนินการแก้ไข ให้เป็นที่เรียบร้อยโดยเร็ว

(๕) เมื่อตรวจถูกต้องและครบถ้วนตามที่กำหนดไว้ในสัญญาหรือข้อตกลงแล้ว ให้รับงานไว้และถือว่า ผู้ให้บริการได้ส่งมอบงานถูกต้องครบถ้วนตั้งแต่วันที่ผู้ให้บริการนำผลงานมาส่ง แล้วมอบแก่เจ้าหน้าที่พร้อมทั้งทำใบตรวจรับ โดยลงชื่อไว้เป็นหลักฐานอย่างน้อย ๒ ฉบับ มอบแก่ผู้ให้บริการ ๑ ฉบับ และเจ้าหน้าที่ ๑ ฉบับ เพื่อทำการเบิกจ่ายเงินและรายงานให้หัวหน้าหน่วยงานของรัฐทราบ ในกรณีที่เห็นว่าผลงานที่ส่งมอบทั้งหมดหรืองวดใดก็ตามไม่เป็นไปตามข้อกำหนดในสัญญาหรือ ข้อตกลง มีอำนาจสั่งให้แก้ไขเปลี่ยนแปลงเพิ่มเติม หรือตัดทอนซึ่งงานตามสัญญา หากคู่สัญญาไม่ปฏิบัติตาม มีอำนาจที่จะสั่งให้หยุดงานนั้นชั่วคราวได้ หรือให้รายงานหัวหน้าหน่วยงานของรัฐผ่านหัวหน้าเจ้าหน้าที่เพื่อทราบหรือสั่งการ แล้วแต่ กรณี

(๖) ในกรณีกรรมการตรวจรับพัสดุบางคนไม่ยอมรับงาน ให้กรรมการดังกล่าวทำความเข้าใจแล้ว ให้เสนอหัวหน้าหน่วยงานของรัฐเพื่อพิจารณาสั่งการ ถ้าหัวหน้าหน่วยงานของรัฐสั่งการให้รับผลงานนั้นไว้ จึงดำเนินการตาม (๕)

#### **การเบิกจ่ายค่าตอบแทน**

##### **กฎหมาย ระเบียบ และหนังสือสั่งการ ที่เกี่ยวข้อง**

๑. พระราชบัญญัติการจัดซื้อจัดจ้างและการบริหารพัสดุภาครัฐ พ.ศ. ๒๕๖๐
๒. ระเบียบกระทรวงการคลัง ว่าด้วยการจัดซื้อจัดจ้างและการบริหารพัสดุภาครัฐ พ.ศ. ๒๕๖๐
๓. หนังสือกระทรวงการคลัง ด่วนที่สุด ที่ กค ๐๔๐๒.๕/ว ๘๕ ลงวันที่ ๖ กันยายน ๒๕๖๑ เรื่องหลักเกณฑ์ การเบิกจ่ายค่าตอบแทนบุคคลหรือคณะกรรมการ

#### **เอกสารประกอบการตรวจสอบ**

๑. ฎีกาเบิกจ่าย และเอกสารประกอบฎีกา
๒. หลักฐานการจ่ายค่าตอบแทนบุคคลหรือคณะกรรมการ

#### **วิธีการตรวจสอบ**

๑. ตรวจสอบการเบิกจ่ายค่าตอบแทนบุคคลหรือคณะกรรมการที่ได้รับแต่งตั้งเป็นกรรมการซื้อหรือจ้าง คณะกรรมการดำเนินงานจ้างที่ปรึกษา คณะกรรมการดำเนินงานจ้างออกแบบหรือควบคุมงานก่อสร้าง และ คณะกรรมการกำหนดราคากลางงานก่อสร้าง ที่ได้รับแต่งตั้งตามประกาศคณะกรรมการราคากลางและขึ้นทะเบียนผู้ประกอบการ เรื่องหลักเกณฑ์และวิธีการกำหนดราคากลางงานก่อสร้าง ดังนี้

➢ บุคคล ในอัตราไม่เกินคนละ ๑,๒๐๐ บาทต่องาน

➢ คณะกรรมการ ในอัตรา ประธานกรรมการไม่เกิน ๑,๕๐๐ บาทต่อครั้งที่มาประชุมและกรรมการ ไม่เกินคนละ ๑,๒๐๐ บาทต่อครั้งที่มาประชุม

๒. ตรวจสอบการเบิกจ่ายค่าตอบแทนคณะกรรมการตรวจรับพัสดุในงานจ้างก่อสร้าง และผู้ควบคุมงานก่อสร้าง ดังนี้

➢ คณะกรรมการตรวจรับพัสดุในงานจ้างก่อสร้าง ในอัตรา ๓๕๐ บาทต่อคนต่อวัน

➢ ผู้ควบคุมงานก่อสร้าง

(๑) หัวหน้าผู้ควบคุมงานก่อสร้าง ในอัตราไม่เกิน ๓๕๐ บาทต่อวันต่องาน

(๒) ผู้ควบคุมงานก่อสร้าง (ผู้ปฏิบัติการ) ในอัตราไม่เกิน ๓๐๐ บาทต่อวันต่องาน

## แนวทางการตรวจสอบด้านการควบคุมภายใน

### กฎหมาย ระเบียบ และหนังสือสั่งการ ที่เกี่ยวข้อง

๑. หลักเกณฑ์กระทรวงการคลังว่าด้วยมาตรฐานและหลักเกณฑ์ปฏิบัติการควบคุมภายในสำหรับหน่วยงานของรัฐ พ.ศ.๒๕๖๑

### เอกสารประกอบการตรวจสอบ

- ๑) รายงานผลการประเมินองค์ประกอบของการควบคุมภายใน แบบ ปค. ๔
- ๒) รายงานการประเมินผลการควบคุมภายใน แบบ ปค. ๕
- ๓) คำสั่งแต่งตั้งคณะกรรมการติดตามประเมินการควบคุมภายใน
- ๔) คำสั่งแบ่งงาน ทุกสำนัก/กอง

### วิธีการตรวจสอบ

- ๑) ตรวจสอบว่าองค์กรปกครองส่วนท้องถิ่นจัดทำคำสั่งแต่งตั้งคณะกรรมการติดตามประเมินการควบคุมภายใน
- ๒) ตรวจสอบว่าผู้บริหารองค์กรปกครองส่วนท้องถิ่นมีหนังสือแจ้งให้ทุกสำนัก/กอง จัดทำรายงานการติดตามประเมินผลการควบคุมภายใน
- ๓) ตรวจสอบคำสั่งแบ่งงาน ทุกสำนัก/กอง มีคำสั่งแบ่งงานชัดเจน
- ๔) ตรวจสอบการรายงานการจัดวางระบบควบคุมภายในและการประเมินผลการควบคุมภายใน ดังนี้
  - (๑) รายงานผลการประเมินองค์ประกอบของการควบคุมภายใน แบบ ปค. ๔
  - (๒) รายงานการประเมินผลการควบคุมภายใน แบบ ปค. ๕
  - (๓) ตรวจสอบว่าองค์กรปกครองส่วนท้องถิ่นมีการวิเคราะห์และประเมินความเสี่ยงของระบบการควบคุมภายใน ตามมาตรฐาน ๕ องค์ประกอบ ๑๗ หลักการ
- ๕) ตรวจสอบการจัดส่งแบบรายงานให้หน่วยงานเกี่ยวข้องภายในระยะเวลาที่กำหนด

## แนวทางการตรวจสอบการขออนุญาตก่อสร้างอาคาร ตัดแปลงอาคาร รื้อถอนอาคาร หรือเคลื่อนย้ายอาคาร

### กฎหมาย ระเบียบ และหนังสือสั่งการ ที่เกี่ยวข้อง

๑. พระราชบัญญัติควบคุมอาคาร พ.ศ.๒๕๒๒ และที่แก้ไขเพิ่มเติมถึง (ฉบับที่ ๕) พ.ศ. ๒๕๕๘
๒. กฎกระทรวงกำหนดแบบคำขออนุญาต ใบอนุญาต ใบรับรอง คำสั่ง และแบบหนังสือตามกฎหมายว่าด้วยการควบคุมอาคาร พ.ศ. ๒๕๖๔

### เอกสารประกอบการตรวจสอบ

๑. แบบคำขออนุญาตก่อสร้างอาคาร ตัดแปลงอาคาร หรือรื้อถอนอาคาร (แบบ ข.๑)
๒. เอกสารหลักฐานประกอบการยื่นคำขออนุญาตก่อสร้างอาคาร ตัดแปลงอาคาร หรือรื้อถอนอาคาร

### วิธีการตรวจสอบ

๑. ตรวจสอบว่าการออกใบอนุญาตก่อสร้างอาคารถูกต้องตามหนังสือสั่งการ ระเบียบ กฎหมายหรือไม่
๒. ตรวจสอบเอกสารหลักฐานประกอบการยื่นคำขออนุญาตก่อสร้างอาคารครบถ้วน ถูกต้องตามระเบียบหรือไม่
๓. ตรวจสอบเอกสารหลักฐานการชำระเงินค่าธรรมเนียมการออกใบอนุญาตแต่ละประเภทถูกต้องหรือไม่
๔. ตรวจสอบเอกสารอื่นๆ ที่จำเป็นหรือเกี่ยวข้อง

## แนวทางการตรวจสอบการใช้และรักษารถยนต์ขององค์กรปกครองส่วนท้องถิ่น

### กฎหมาย ระเบียบ และหนังสือสั่งการ ที่เกี่ยวข้อง

๑. ระเบียบกระทรวงมหาดไทย ว่าด้วยการใช้และรักษารถยนต์ขององค์กรปกครองส่วนท้องถิ่น พ.ศ. ๒๕๖๘

### เอกสารประกอบการตรวจสอบ

๑. บัญชีแยกประเภทรถ (แบบ ๑)/(แบบ ๒)
๒. การสำรวจและกำหนดเกณฑ์การใช้สิ้นเปลืองน้ำมันเชื้อเพลิง
๓. ใบอนุญาตใช้รถส่วนกลาง (แบบ ๓)
๔. สมุดบันทึกการใช้รถส่วนกลาง (แบบ ๔)
๕. สมุดแสดงรายการซ่อมบำรุงรถ (แบบ ๖)
๖. การกำหนดปริมาณน้ำมันเชื้อเพลิงที่จะจ่ายให้รถยนต์
๗. ตราเครื่องหมาย อปท. ข้างนอกรถยนต์ส่วนกลาง

### วิธีการตรวจสอบ

- ตรวจสอบว่ามีการจัดทำบัญชีแยกประเภทรถประจำตำแหน่ง (แบบ ๑) และรถส่วนกลาง/รถรับรอง (แบบ ๒) หรือไม่
- ตรวจสอบว่ามีการสำรวจและกำหนดเกณฑ์การใช้ สิ้นเปลืองน้ำมันเชื้อเพลิงของรถทุกคันเพื่อเป็นหลักฐานในการเบิกจ่ายน้ำมันเชื้อเพลิงหรือไม่
- ตรวจสอบการขออนุญาตใช้รถส่วนกลางและรถรับรอง (แบบ ๓)
- ตรวจสอบการจัดทำสมุดบันทึกการใช้รถ (แบบ ๔) ให้จัดให้มีสมุดบันทึกการใช้รถส่วนกลาง/รถรับรอง ประจำรถแต่ละคัน โดยให้พนักงานขับรถลงรายการตามความจริง
- กรณีเกิดการสูญหายหรือเสียหายขึ้นกับรถประจำตำแหน่ง รถส่วนกลาง และรถรับรอง ผู้รับผิดชอบมีการรายงานให้ผู้บริหารท้องถิ่นทราบตาม (แบบ ๕) หรือไม่
- ตรวจสอบการจัดทำ สมุดแสดงรายการซ่อมบำรุงรถแต่ละคัน (แบบ ๖)
- ตรวจสอบว่าได้จัดให้มีตราเครื่องหมายประจำองค์กรปกครองส่วนท้องถิ่นติดไว้ข้างนอกรถส่วนกลาง ทั้งสองข้าง และมีขนาดเป็นไปตามที่ระเบียบกำหนดหรือไม่
- ตรวจสอบการเก็บรักษารถส่วนกลางและรถรับรอง ว่าได้เก็บรักษาไว้ในสถานที่เก็บหรือบริเวณขององค์กรปกครองส่วนท้องถิ่นหรือไม่